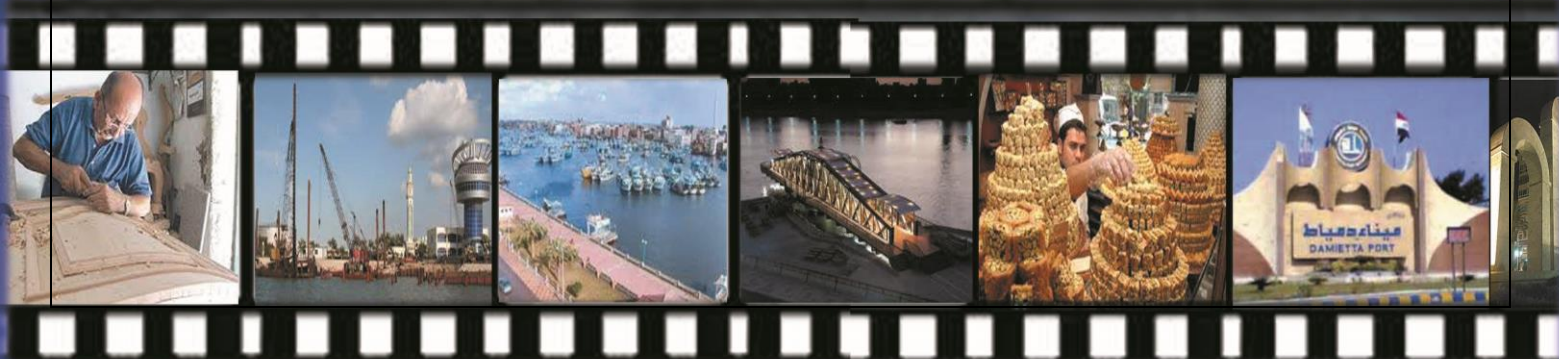


محافظة دمياط



مركز المعلومات ودعم اتخاذ القرار

نشرة ديسمبر ٢٠١٨



**نشرة المعلومات الشهرية تصدر عن مركز معلومات
محافظة دمياط**

تحت رعاية

**الأستاذة الدكتورة /
منال عوض
محافظ دمياط**

توجيه عام

وكيل أول الوزارة

**السكرتير العام
اللواء / عصام الليثي**

إشراف عام

**أ/ نادية محمود الأبحر
مدير عام مركز المعلومات
ودعم اتخاذ القرار**



المحتويات

الصفحات		الموضوع	م
الى	من		
٢١	١	من أخبار المحافظة	١
٣٣	٢٢	قطاع / الزراعة (إنتاج نباتي)	٢
٣٦	٣٤	قطاع / الري والصرف	٣
٤١	٣٧	قطاع / السياحة	٤
٥٨	٤٢	حالة دعم اتخاذ قرار	٥
٦٢	٥٩	مع القانون	٦
٦٥	٦٣	مكتبة المركز	٧
٦٩	٦٦	الإنجازات	٨
٧٠	٧٠	نظم معلومات	٩
٧١	٧١	الإعلام	١٠
٧٢	٧٢	متابعة الدعم الميداني	١١
٧٣	٧٣	تقييم النشرات	١٢
٧٥	٧٤	الفهرس العام	١٣

وزير التنمية المحلية...

انتخاب محافظ دمياط لعضوية "شبكة النساء المحلية المنتخبة" REFELA



أكد اللواء محمود شعراوي وزير التنمية المحلية انتخاب الدكتورة منال عوض محافظ دمياط لعضوية "شبكة النساء المحلية المنتخبة" REFELA كأحد أعضاء مجلس الشبكة من ضمن التسعة مقاعد المخصصة لشمال إفريقيا بالمنظمة و كذا عضوية مصر بالمكتب التنفيذي الذي يتولى وضع ومتابعة سياسات المنظمة والميزانية الخاصة بها وذلك خلال التقرير المرسل إلى الدكتور مصطفى مدبولي رئيس مجلس الوزراء حول مشاركة الوزير والوفد المرافق له في أعمال القمة الثامنة لمنظمة الدول والحكومات المحلية المتحدة الأفريقية "UCLGA" التي عقدت في مدينة مراكش المغربية.

كما أكد اللواء شعراوي في تقريره أن المشاركة المصرية قد حظيت بتقدير الجهات المسنولة بالمنظمة وكافة المسؤولين المغربية مشيرا إلى أن مصر حققت عددا من المكاسب والنجاحات المهمة من خلال مشاركتها في الاجتماعات الخاصة بالمنظمة خاصة في إطار استعدادها لتولى رئاسة الإتحاد الإفريقي لعام ٢٠١٩.

وأوضح الوزير أنه من هذه النجاحات التي تم الإعلان عنها في ختام اجتماعات القمة الثامنة الموافقة على إنشاء مقر للمنظمة لدول شمال إفريقيا التسعة بالقاهرة، مضيفا أنه تم أيضا انتخاب اللواء خالد عبد العال محافظ القاهرة لشغل مقعدا في المجلس التنفيذي للمنظمة ضمن ثلاثة مقاعد مخصصة لإقليم شمال إفريقيا في إطار ١٥ مقعدا بالمجلس، بالإضافة إلى انتخاب كل من محافظ القاهرة "ممثل دائم" ومحافظ القليوبية الدكتور علاء عبد الحليم لعضوية المجلس الأفريقي للمنظمة (Pan African Council) والذي يضم ٤٥ عضوا و أضاف الوزير أن المنظمة تعتزم إلغاء شرط المنتخبات في عضوية شبكة النساء المحليات بالنظر لمكانة مصر والسيد الرئيس عبد الفتاح السيسي وسمحت بعضوية مصر في شبكة النساء المحليات المنتخبة.

**بالتعاون مع جهاز تنمية المشروعات....
محافظا دمياط والقاهرة يفتتحان المرحلة الرابعة لسلسلة معارض "صنع فى دمياط"
محافظ دمياط تؤكد فرصة حقيقية لتسويق منتجات الأثاث الدمياطى**



افتتحت الأستاذة الدكتورة منال عوض محافظ دمياط يرافقتها اللواء خالد عبد العال محافظ القاهرة و الدكتورة نيفين جامع رئيس جهاز تنمية المشروعات المرحلة الرابعة والأخيرة لهذا العام من سلسلة معارض "صنع فى دمياط" للأثاث و المقامة بأرض المعارض بمدينة نصر على مساحة ٦ آلاف متر شاملة الدورين الأول والثانى وبمشاركة ٤٨ عارض من محافظة دمياط وتستمر حتى يوم الرابع من يناير المقبل.

وذكرت محافظ دمياط فى تصريحاتها التى أدلت بها خلال الافتتاح أن هذا المعرض يأتى إنعكاسا للبروتوكول المبرم مع جهاز تنمية المشروعات مشيرة إلى أنه تم عقد ثلاث مراحل له خلال هذا العام والتى بدأت أكتوبر الماضى

ذكرت المحافظ أن معرض "صنع فى دمياط" يأتى أيضا ضمن خطة المحافظة وجميع أجهزة الدولة المعنية للنهوض بصناعة الأثاث بالمحافظة بهدف إبراز دور صغار الصناع والترويج لمنتجاتهم وفتح أسواق جديدة لهم خارج المحافظة وكذلك إكساب هؤلاء الصناع خبرة المشاركة بالمعارض مما ينعش حركة التجارة بهذا القطاع الهام

وتوجهت الدكتورة منال عوض بخالص الشكر والتقدير للدكتورة نيفين جامع على دعمها المستمر لمثل هذه المعارض والتى تتيح العديد والكثير من الفرص لصغار الصناع.

فيما أبدى اللواء عبد العال إعجابه الشديد بفكرة المعرض والتى تحقق المردود والعائد الاقتصادى المرجو لصغار الصناع مشيدا بجودة المنتجات من الأثاث الدمياطى الشهير

هذا.. وقد أعربت الرئيس التنفيذي لجهاز تنمية المشروعات عن سعادتها بافتتاح هذا المعرض باعتباره أحد أهم الأساليب للترويج لهذا القطاع الصناعى المهم والذي يخدم كلا من صغار الصناع بدمياط

جاء الافتتاح بحضور المهندس محمود محرز نائب رئيس الجهاز التنفيذى لتنمية المشروعات و وائل العاصى مدير مكتب الجهاز بدمياط

ضمن منظومة إدارة المعلومات المالية الحكومية....GFMIS محافظ دمياط تؤكد تسلم شاشات المالية لمتخذى القرار



أكدت الأستاذة الدكتورة منال عوض محافظ دمياط تسلمها شاشات المالية لمتخذى القرار وذلك ضمن منظومة إدارة المعلومات المالية الحكومية GFMIS الذى أطلقته وزارة المالية للسادة الوزراء والمحافظين وأشارت المحافظ إلى أن المشروع يساعد في إظهار كافة البيانات المالية التى يحتاجها متخذى القرار مؤكدة أنه تم التدريب على هذه المنظومة من قبل وفد الوزارة.

جاء ذلك خلال الاجتماع المنعقد بحضور وفود وزارة المالية و قطاعات الحسابات والمديريات والموازنة العامة للدولة وشركة تكنولوجيا تشغيل المنشآت المالية EFINANCE

بحضور جميع ممثلى الأجهزة الأمنية والتنفيذية... محافظ دمياط تترأس مؤتمر التنسيق الأمنى لعرض خطة تأمين الأهداف والمنشآت الحيوية



عقد بديوان عام المحافظة مؤتمر التنسيق الأمنى برئاسة الأستاذة الدكتورة منال عوض محافظ دمياط وبحضور اللواء طارق مجاهد مساعد وزير الداخلية - مدير أمن دمياط والعميد أركان حرب شريف العرايشى قائد الفرقة ١٨ مشاة ميكانيكى وجميع ممثلى الأجهزة الأمنية والعسكرية والتنفيذية بالمحافظة.

حيث تناول المؤتمر أسلوب تأمين المنشآت و الأهداف الحيوية والكنائس وذلك تزامنا مع أعياد الأقباط و الاحتفال بذكرى الخامس والعشرين من يناير

وأكدت الدكتورة منال عوض ان المحافظة بكافة أجهزتها تعمل جاهدة على تذليل كافة العقبات وذلك بالتعاون مع الأجهزة الأمنية لإحكام الرقابة الأمنية وبت روح الطمأنينة لدى المواطنين موجهة رؤساء المراكز والمدن و مديرى المديرىات برفع درجة الاستعداد القصوى والتواجد المستمر خلال تلك الفترة والتأكد من توافر كافة الخدمات

محافظ دمياط تستقبل قائد الفرقة ١٨ لبحث سبل التعاون المشترك



استقبلت الأستاذة الدكتورة منال عوض محافظ دمياط بمكتبها العميد أركان حرب شريف العرايشى قائد الفرقة ١٨ مشاة ميكانيكى. حيث بحثا خلال اللقاء أوجه التعاون المشترك بين الجانبين و كذلك خطة التأمين الخاصة بجميع المنشآت الحيوية بنطاق المحافظة

محافظ دمياط تشهد حفل تنصيب الأنبا ماركوس مطران دمياط وكفر الشيخ ودير القديسة

دميانة بكنيسة العذراء مريم



شهدت الأستاذة الدكتورة منال عوض محافظ دمياط حفل تنصيب وتجليس الأنبا ماركوس "الأسقف العام بحدائق القبة" مطران دمياط وكفر الشيخ ودير القديسة دميانة ببرارى بلقاس بكنيسة العذراء مريم بمدينة دمياط وذلك بحضور اللواء طارق مجاهد مساعد وزير الداخلية - مدير أمن دمياط والأنبا بولا مطران طنطا و القمص صرابامون مترى وكيل مطرانية دمياط وعددا من الآباء والكهنة و القيادات الأمنية والتنفيذية بالمحافظة

وخلال مراسم التنصيب... تقدمت المحافظ بخالص تهانئها للأنبا ماركوس لتوليه كرسيه الجديد مؤكدة ثقتها في نيافته كقائد لشعب الكنيسة وذلك استكمالاً لما قدمه نيافة الأنبا بيشوى الذى توفى أوائل أكتوبر الماضى والجدير بالذكر أن نيافة الأنبا ماركوس قد دخل دير الشهيد العظيم مارمينا فى مريوط ونال الرهبة عام ١٩٩٧ و صار أسقفا عاما في ٢٠١٤ وخدم في القاهرة بحدائق القبة



محافظ دمياط تستقبل الأنبا ماركوس مطران دمياط وكفر الشيخ ودير القديسة دميانة ببرارى بلقاس



استقبلت الأستاذة الدكتورة منال عوض محافظ دمياط بمكتبها الأنبا ماركوس مطران دمياط وكفر الشيخ ودير القديسة دميانة ببرارى بلقاس ووفد من كنيسة العذراء مريم أعربت المحافظ عن خالص سعادتها بهذه الزيارة والتي تعد الأولى منذ تولي نيافته كرسيه الجديد مؤكدة ثقته في قيادته استكمالاً لما قدمه الأنبا بيشوى

محافظ دمياط تشهد الاحتفال بعيد الميلاد المجيد بكنيسة الروم الأرثوذكس



شهدت الأستاذة الدكتورة منال عوض محافظ دمياط الاحتفال بعيد الميلاد المجيد بكنيسة الروم الأرثوذكس بحضور اللواء طارق مجاهد مساعد وزير الداخلية - مدير أمن دمياط و اللواء عصام الليثى سكرتير عام المحافظة واللواء ممدوح طه السكرتير العام المساعد و النائب أسامة العبد، النائب محمد الحصى، النائب أبو المعاطى مصطفى أبو المعاطى وجميع ممثلى الأجهزة الأمنية والتنفيذية بالمحافظة.

حيث تقدمت المحافظ بخالص التهاني القلبية لأبناء محافظة دمياط مسيحييها ومسلميها بمناسبة الاحتفال بعيد الميلاد المجيد و رأس السنة الميلادية متمنية دوام التقدم والاستقرار لمصرنا الحبيبة.

كما رحب الأنبا هشام بندليمون راعي كنيسة الروم الأرثوذكس بمحافظة دمياط معرباً عن سعادته بحضورها الاحتفالات بالكنيسة والتي تعد من أقدم الكنائس المصرية.

وألقى النائب أسامة العبد والشيخ محمد سلامة مدير مديرية الأوقاف كلمتهم بهذه المناسبة التي أكدوا فيها على قوة و تلاحم أبناء الشعب المصري

خلال الاجتماع الموسع... محافظ دمياط تتابع موقف المشروعات ومعدلات الأداء داخل المراكز والمدن وتشدد على تنفيذ قرارات الازالة لحالات التعدي على الاراضى الزراعية والمباني المخالفة



عقدت الأستاذة الدكتورة منال عوض محافظ دمياط اجتماعا موسعا مع رؤساء الوحدات المحلية للمراكز والمدن والقرى ورئيس شركة مياه الشرب والصرف الصحى ومدير مديرية الطرق بحضور اللواء عصام الليثى سكرتير عام المحافظة و اللواء ممدوح طه السكرتير العام المساعد وذلك للوقوف على معدلات الأداء داخل جميع المراكز والمدن حيث تابعت المحافظ موقف المشروعات المتوقفة بقطاع الصرف الصحى بعددا من قرى المحافظة و المعوقات التي تعوق استكمالها مشددة على ممثل قطاع الهيئة القومية لمياه الشرب والصرف الصحى بإزالة كافة العقبات وتنفيذ باقى الأعمال تمهيدا لدخولهم الخدمة فى أقرب وقت ممكن.

وخلال الاجتماع مناقشة ماتم تنفيذه من أعمال الخطة الاستثمارية ٢٠١٨/٢٠١٩ وكذلك أعمال الصرف بالبلاطات الخرسانية والاسفلت و رد الشئ لأصله بمدن وقرى المحافظة. ووجهت الدكتورة منال عوض رؤساء الوحدات المحلية بوضع منظومة متكاملة لتحصيل رسوم النظافة و ضرورة التواجد الميدانى المستمر لمباشرة جميع أعمال النظافة ورفع الإشغالات وكذلك تنفيذ جميع قرارات الإزالة للتعديات على الأراضى الزراعية والمباني المخالفة مشددة على محاسبة المقصرين.



محافظ دمياط تزور هيئة الميناء لمتابعة موقف المشروعات الحالية و المستقبلية وفرص الاستثمار المحافظ تبحث سبل إقامة بروتوكول بين الميناء و شركة دمياط للأثاث بهدف فتح آفاق تصديرية جديدة لمنتجات المدينة



قامت الأستاذة الدكتورة منال عوض محافظ دمياط بأول زيارة لها لميناء دمياط حيث كان في استقبالها اللواء أيمن صالح رئيس هيئة الميناء.

و أستهلّت المحافظ الزيارة بمتابعة موقف المشروعات الحالية و المستقبلية وفرص الاستثمار وذلك خلال الاجتماع المنعقد بمقر الهيئة، حيث تأتي مشروعات إنشاء محطة متعددة الأغراض بتكلفة ١,٤ مليار جنيه وإنشاء محطة الحاويات الثانية بتكلفة ٧٥٠ مليون دولار وكذلك إنشاء مصنع لإنتاج مشتقات الميثانول بتكلفة ٥٠ مليون دولار من أبرز المشروعات الجارية التي تقوم بها الميناء.

ومن أهم المشروعات المستقبلية إنشاء محطة دعم لوجيستي و محطة صب سائل و تموين السفن بالوقود والغاز المسال وكذا إنشاء محطة لإنتاج وتداول منتجات البتروكيماويات بالإضافة إلى إقامة منطقة لوجستية لصناعات الأثاث على مساحة ٤٥ فدان لخدمة مدينة دمياط للأثاث حيث تهدف هذه المنطقة إلى توفير كافة الخامات والمعدات المستخدمة في هذه الصناعة و إعادة تصديرها إلى الخارج بما يعزز صناعة الأثاث و يعمل على زيادة الفرص التنافسية للمنتج الديمياطى.

وفى سياق متصل... أشادت المحافظ بهذه الجهود المبذولة لتطوير وتعميق الميناء الذى يتمتع بمزايا تنافسية كبيرة، وبحثت الدكتورة منال عوض مع رئيس هيئة الميناء سبل تعزيز التعاون المشترك بين مدينة دمياط للأثاث و الميناء داعية إلى عقد بروتوكول ثنائى بين الجانبين يهدف إلى فتح آفاق تصديرية للمنتج المصنع داخل مدينة دمياط للأثاث.

وتسلمت محافظ دمياط درع الميناء من اللواء أيمن صالح تقديرا لجهودها المبذولة في خدمة المحافظة.

**محافظ دمياط تترأس إجتماع مجلس إدارة المنطقة الحرة العامة
المحافظ تتقدم بالتهنئة لرئيس هيئة ميناء دمياط الجديد
وتدعو الشركات بتعزيز المساهمات المجتمعية لدعم المشروعات ذات النفع العام بالمحافظة**



قامت الأستاذة الدكتورة منال عوض محافظ دمياط بزيارة المنطقة الحرة العامة لحضور جلسة إجتماع مجلس الإدارة حيث كان في استقبالها الأستاذة حنان موافى نائب رئيس مجلس الإدارة.

استهلت المحافظ الجلسة بتقديم التهنية للواء طارق شاهين لتوليته مهام رئيس هيئة ميناء دمياط مؤكدة ثقتها في سيادته لاستكمال مسيرة التطوير بالميناء ، كما تم خلال الجلسة التصديق على محضر الجلسة السابقة والاحاطة بالموافقات الصادرة وكذلك البت في طلبات التعديل التي تقدم من المشروعات الموافق عليها بنظام المناطق الحرة، بالإضافة إلى مناقشة عدد من الموضوعات الخاصة بتجديد وإصدار تراخيص مزاولة النشاط و إضافة نشاط جديد وتعديل السمة التجارية لعدد من الشركات بالمنطقة واعتماد القرارات الخاصة بذلك.

تم خلال الاجتماع أيضا مناقشة أعمال التطوير ورفع كفاءة السور وتأهيل وتأمين البوابات والمنفذ الجمركى بالمنطقة وتحديد الجدول الزمني الخاص بتلك الأعمال

دعت المحافظ المهندس محمد رجب رئيس جهاز تعميم مدينة دمياط الجديدة بدراسة إمكانية إعفاء بعض المشروعات المتعثرة من القيمة الإيجارية لفترة مؤقتة ، كما ناشدت الشركات والمستثمرين بالمنطقة بتعزيز المساهمات المجتمعية لدعم المشروعات ذات النفع العام بالمحافظة.



محافظ دمياط....

إنشاء مركز للكلى الصناعى بمستشفى السرو المركزى بالجهود الذاتية

أكدت الأستاذة الدكتورة منال عوض محافظ دمياط الحصول على موافقة إدارة الكلى بوزارة الصحة والسكان على إنشاء مركز للكلى بمستشفى السرو المركزى مضافة أنه سيتم تجهيزه بالجهود الذاتية. كما أكدت المحافظ أنه سيتم اتخاذ باقى الإجراءات لإنشاء المركز بالمكان الغير مستغل بالمستشفى متوجهة بخالص الشكر والتقدير لجميع أفراد المجتمع المدني لمشاركتهم في دعم المنظومة الصحية بالمحافظة

محافظ دمياط تؤكد..

فتح مكتب صحة دولى لتطعيم الحجاج والمعتمرين بالمركز الطبى العام بدمياط الجديدة

أكدت الأستاذة الدكتورة منال عوض محافظ دمياط أنه تم الحصول على موافقة الإدارة المركزية للشئون الوقائية بوزارة الصحة والسكان على فتح مكتب دولى لتطعيم الحجاج والمعتمرين ضد أمراض الكوليرا والسحائى الرباعى والانفلونزا الموسمية والحمى الصفراء وذلك بالمركز الطبى العام بمدينة دمياط الجديدة. وأشارت المحافظ أنه تم فتح المكتب لاتساع النطاق الجغرافى وزيادة عدد السكان بالمدينة مشيرة إلى أنه سيخدم إدارتى كفر سعد و كفر البطيخ وعلى صعيد آخر.... ذكرت الدكتورة منال عوض أنه تم عقد اتفاق بين مديرية الصحة والتأمين الصحى على إجراء حقن مادة الليوستنس لمرضى السكر والجلطة الوريدية بمركز الإبصار وذلك تخفيفا عن كاهل المرضى المترددين على مستشفى طب وجراحة العيون مشقة السفر إلى محافظة الإسكندرية

محافظ دمياط تعلن دعم مستشفيات كفر سعد وكفر البطيخ وميت أبو غالب بعدد ٨ ماكينات

للتغسيل الكلوى

أعلنت الأستاذة الدكتورة منال عوض محافظ دمياط عن ورود عدد ٦ ماكينات فريزنيوس للتغسيل الكلوى تم توزيعهم من قبل وزارة الصحة والسكان لدعم مستشفيات كفر سعد وميت أبو غالب المركزى بعدد ٣ ماكينات لكل مستشفى بالإضافة إلى عدد ماكينتين تبرع أحد الشركات الاستثمارية لصالح مستشفى كفر البطيخ المركزى



محافظ دمياط تعلن (٧٣٦٩٨٣) إجمالي عدد المترددين على مبادرة "١٠٠ مليون صحة" حتى الآن وتؤكد تحديد ١١ مستشفى لعلاج السكر والضغط بالمجان

أعلنت الأستاذة الدكتورة منال عوض محافظ دمياط أنه قد بلغ عدد المترددين على المبادرة الرئاسية "١٠٠ مليون صحة" للقضاء على فيروس سي والكشف عن الأمراض الغير سارية والتي قد انطلقت أكتوبر الماضي بمحافظة دمياط المرحلة الأولى ٧٣٦٩٨٣ مواطن حتى الآن.

كما أكدت المحافظ أيضا أن عدد الحالات الايجابية ٤٠٨٩١ وحالات الضغط ٥٣٢٩٣ بينما بلغت عدد الحالات المصابة بالسكر ٣٥٣٨٤ مشيرة إلى أنه تم عمل فحص PCR لعدد ٢٨٥٩٦ مواطن حيث بلغ عدد الحالات الايجابية بعد الفحص ١٢٥٧٧ وأضاف الدكتور منال عوض أنه تم تقديم العلاج لعدد ٣٦٠٠ مريض حتى الآن مؤكدة أنه تم تحديد ١١ مستشفى لتوفير العلاج لمرضى السكر والضغط بالمجان

محافظ دمياط تؤكد صرف الدفعة الثالثة من طعم السحائي الثنائي (AC) لتطعيم طلاب المدارس

أكدت الأستاذة الدكتورة منال عوض محافظ دمياط أنه سيتم استلام الدفعة الثالثة من طعم السحائي الثنائي (AC) لتطعيم طلاب المدارس بالمرحلة الأولى برياض الأطفال و الأول الابتدائي مشيرة إلى سيتم استلام عدد ٣٦٠٠ أمبول سحائي ثنائي بالإضافة إلى عدد ٣٧٩٢٠ أمبول تم استلامه مسبقا ليصبح إجمالي مجموع الجرعات ٧٤٠٠٠ جرعة. وذكرت الدكتورة منال عوض أنه سيتم توزيع الدفعة الثالثة بنسب متساوية لكلا من القطاعين "ريف - حضر" على أن يتم التطعيم في وقت واحد.

محافظ دمياط.. ٢٨٠٠٠ مواطن إجمالي عدد المترددين على القافلة الطبية الشاملة بعزبة البرج

أعلنت الأستاذة الدكتورة منال عوض محافظ دمياط أنه مع نهاية أعمال القافلة الطبية الشاملة التي أقامتها حزب مستقبل وطن بالتعاون مع وزارتي الصحة والسكان و التضامن الاجتماعي و المجلس القومي للمرأة بمدينة عزبة البرج قد بلغ عدد المترددين عليها ٢٨٠٠٠ مواطن.

وأضافت المحافظ أن تلك القافلة التي استمرت على مدار يومين قد شهدت اقبالا كبيرا من أبناء المدينة والقرى المجاورة، حيث تضمنت القافلة إجراء الكشف بجميع التخصصات الطبية وكذلك إجراء التحاليل والأشعات وتوفير الأدوية بالمجان مؤكدة تحويل ٢٨ مواطن إلى المستشفيات لتلقي الرعاية الطبية.

وأكدت الدكتورة منال عوض نجاح الحملة في تقديم ندوات تثقيفية للمواطنين لزيادة الوعي الصحي لديهم و توعيتهم بالأساليب المختلفة للوقاية من الأمراض و مخاطر الإدمان بالإضافة إلى إجراء المسح الشامل للمواطنين للكشف عن فيروس سي و الامراض الغير سارية وذلك ضمن مبادرة السيد رئيس الجمهورية "١٠٠ مليون صحة"

وتوجهت محافظ دمياط بخالص الشكر والتقدير لجميع الجهات المشاركة في عمل القافلة لتقديم أفضل الخدمات الطبية والعلاجية للمواطنين.

بتكلفة قدرها ١٩٦ ألف جنيه....

محافظ دمياط تعلن مد العناية المركزة بمستشفى الصدر بجهاز تنفس صناعي بمشاركة المجتمع المدني

أعلنت الأستاذة الدكتورة منال عوض محافظ دمياط مد قسم العناية المركزة بمستشفى الصدر بدمياط بجهاز تنفس صناعي للكبار تبرع من المجتمع المدني.

وأوضحت المحافظ أنه تم تركيب وتشغيل الجهاز الذي قد بلغت تكلفته ١٩٦ ألف جنيه متوجهة بخالص الشكر والتقدير لجميع المساهمين في هذا العمل لمشاركتهم المجتمعية في دعم المستشفى وخدمة أبناء المحافظة

**بحضور محافظ دمياط....
توقيع بروتوكول تعاون بين وزارة الإنتاج الحربي وشركة دمياط للأثاث
المحافظ تؤكد إنشاء مجمع تجارى لتسويق منتجات الصناعات بالمدينة**



شهدت الأستاذة الدكتورة منال عوض محافظ دمياط مراسم توقيع بروتوكول التعاون بين وزارة الإنتاج الحربي وشركة دمياط للأثاث.

يهدف البروتوكول الذي وقعه الدكتور محمد سعيد العصار وزير الإنتاج الحربي و السيد أسامة صالح رئيس مجلس إدارة شركة دمياط للأثاث إلى إنشاء مجمع تجارى ومعارض يتم استخدامها في تسويق منتجات الصناعات بمدينة دمياط للأثاث. وتعليقا على هذا البروتوكول... أشارت المحافظ إلى أن المجمع التجارى سيسهم بشكل كبير في فتح أسواق للتصدير والنهوض بصناعة الأثاث الدمياطى وجذب الاستثمارات المحلية والأجنبية.

وأوضحت محافظ دمياط بأنه قد سبق وتم توقيع بروتوكول تعاون بين وزارة الإنتاج الحربي والمحافظ فى سبتمبر الماضى بهدف تطوير المناطق العشوائية وذلك لما تمتلكه شركات ووحدات الإنتاج الحربي من إمكانيات فنية وتكنولوجيا وبحثية يمكن استغلالها في تنفيذ المشروعات القومية والتنمية داخل المحافظة.

محافظ دمياط تتفقد مسجد الرحمة برأس البر



قامت الأستاذة الدكتورة منال عوض محافظ دمياط يرافقتها النائب أسامة العبد عضو مجلس النواب بزيارة مدينة رأس البر تفقدا خلالها مسجد الرحمة بشارع بورسعيد.

وتابعت المحافظ أعمال الإنشاءات بمأذنتى المسجد والتي قد صدر بشأنهما قرار هندسى بالإزالة لخطورتها الداهمة حيث تتم حاليا عمل الأساسات العميقة لهما، وطالبت الدكتورة منال عوض وزارة الأوقاف بسرعة إعداد الرسومات الإنشائية الخاصة بمبنى المسجد تمهيدا للبدء في تنفيذ كافة الأعمال فور انتهاء لجنة التظلمات والبت على القرار الهندسى الصادر للمسجد

محافظ دمياط تتابع معدلات تنفيذ أعمال الخطة الاستثمارية للمحافظة

عقدت الأستاذة الدكتورة منال عوض محافظ دمياط، اجتماعا موسعا مع رؤساء الوحدات المحلية للمراكز والمدن و شركات الكهرباء والغاز ومياه الشرب والصرف الصحى بحضور اللواء عصام الليثى سكرتير عام المحافظة واللواء ممدوح طه السكرتير العام المساعد ، حيث تم خلال الاجتماع متابعة معدلات تنفيذ مشروعات الخطة الاستثمارية للعام المالي الحالى ٢٠١٩/٢٠١٨ ومناقشة ما تم تنفيذه منها خلال الفترة الماضية وكذلك كشف أهم معوقات إستكمال تنفيذ المشروعات المتوقفة.

أكدت الدكتورة منال عوض على ضرورة إنجاز كافة الأعمال المدرجة بالخطة وفقا للجدول الزمنية المحددة والعمل على تذليل كافة العقبات مشيرة إلى أهمية التعاون بين جميع القطاعات بالمحافظة لتنفيذ هذه الأعمال على أرض الواقع. ووجهت المحافظ بتحديد جميع الاحتياجات والمتطلبات اللازمة لكافة القطاعات مؤكدة على ضرورة استغلال الموارد المتاحة استغلالا أمثل و الإسراع في معدلات التنفيذ بما يحقق الصالح العام وخدمة المواطنين.

**محافظ دمياط تجتمع مع أصحاب المحال التجارية بشارع النيل برأس البر لبحث آليات تطوير
الممشى السياحي
و تؤكد إقامة سوق للباعة الجائلين بالنيل الشعبي خلال شهرين**



عقدت الأستاذة الدكتورة منال عوض محافظ دمياط اجتماعا مع أصحاب المحال التجارية بشارع النيل بمدينة رأس البر بحضور اللواء عماد حمدي رئيس الوحدة المحلية بالمدينة.

حيث ناقشت المحافظ عددا من الموضوعات الخاصة بآليات تطوير شارع النيل و كذلك موقف الباعة الجائلين به وفي هذا السياق.. أشارت المحافظ أنه جارى إعداد التصميمات الخاصة بالباقيات التي سيتم إنشاؤها في سوق النيل الشعبي خلال شهرين على الأكثر مؤكدة نقل جميع الباعة الجائلين بها.

ووجهت الدكتورة منال عوض أصحاب المحلات بالالتزام بفتح الممرات و إزالة كافة المخالفات التعديات وتقنينها وفقا لما تم الاتفاق عليه وكذلك الحفاظ على المقاعد والاحواض التي تم إنشاؤها مؤخرا و البدء في توحيد واجهات المحال للارتقاء بالمظهر العام.

وأوضحت المحافظ أن هذا الاجتماع يأتي في إطار الخطوات التي يتم اتخاذها لتطوير هذا الممشى السياحي ووضعه في المكانة التي يليق بها مشيرة إلى أنه سيتم وضع ثلاث نقط للمرافق بطول الشارع لرفع كافة الإشغالات أولا بأول.

محافظ دمياط تفاجيء مسئولى الوحدة المحلية بتفتيش السرو ومدرسة الإعدادية الثانوية المشتركة و تشدد على تنفيذ قرارات الازالة لحالات التعدى على الأراضى الزراعية و الإرتقاء بمستوى النظافة و تتفقد مركز طب الأسرة بتفتيش السرو للإطمئنان على مستوى الخدمات الطبية



قامت الأستاذة الدكتورة منال عوض محافظ دمياط بزيارة مفاجئة لمقر الوحدة المحلية بتفتيش السرو لمتابعة سير العمل بها والتأكد من جودة الخدمات المقدمة للمواطنين. وشددت المحافظ خلال الزيارة بالإرتقاء بمستوى النظافة العامة بالقرية وكذلك تنفيذ قرارات الازالة لحالات التعدى على الأراضى الزراعية مؤكدة على عدم التهاون في تنفيذها والاسيتم محاسبة المقصرين.



وأكدت الدكتورة منال عوض بأنه سيتم دعم الوحدة بعمال النظافة وكذلك بحث إمكانية توفير مقر آخر للوحدة المحلية. وخلال الزيارة أيضاً... قامت محافظ دمياط بزيارة مدرسة تفتيش السرو الإعدادية الثانوية المشتركة حيث تابعت سير العملية التعليمية بها وكذلك الأنشطة الرياضية التى يقوم بها الطلاب.



قامت الأستاذة الدكتورة منال عوض محافظ دمياط بزيارة مفاجئة لمركز طب الأسرة بتفتيش السرو للإطمئنان على مستوى الخدمات الطبية والعلاجية المقدمة للمواطنين. حيث قامت المحافظ بمتابعة أعمال المبادرة الرئاسية "١٠٠ مليون صحة" للقضاء على فيروس سي والكشف عن الأمراض الغير سارية وذلك بعد قرار زيارة الصحة بمد العمل بها بمحافظات المرحلة الأولى، وبلغ عدد المترددين على المركز لاجراء الفحص ١١ ألف مواطن منذ إنطلاق الحملة أكتوبر الماضي. كما تفقدت المحافظ عددا من الأقسام بالمركز مشددة على الأطباء بضرورة

التواجد بأماكن عملهم والالتزام به لتقديم أفضل الخدمات لأبناء القرية



**اليوم العالمي لذوى الاحتياجات الخاصة...
محافظ دمياط تشهد الندوة العلمية "نظرة مستقبلية لتنمية القدرات وتعزيز المهارات لمتحدى الإعاقة"
بجامعة دمياط**



شهدت الأستاذة الدكتورة منال عوض محافظ دمياط الندوة العلمية التي نظمتها جامعة دمياط بالتعاون مع الجمعية العلمية الطبية المصرية الفرنسية حول حقوق وواجبات متحدى الإعاقة في إطار المجتمع تحت عنوان نظرة مستقبلية لتنمية القدرات وتعزيز المهارات لمتحدى الإعاقة من طلاب وعاملين بالجامعات المصرية والمنعقدة بكلية التربية بمدينة دمياط الجديدة ضمن احتفالات المحافظة باليوم العالمي لذوى القدرات الخاصة

قامت المحافظ يرافقتها الدكتورة السيد دعدور رئيس جامعة دمياط و الدكتور فريد إلياس منسق عام الجمعية العلمية الطبية المصرية الفرنسية بافتتاح وتفقد معرض المنتجات اليدوية للأطفال متحدى الإعاقة.

وأكدت المحافظ في كلمتها التي ألقته خلال الندوة اهتمام القيادة السياسية بملف متحدى الإعاقة وذلك منذ إعلان السيد الرئيس عبد الفتاح السيسي عام ٢٠١٨ "عاما لمتحدى الإعاقة" لافتة إلى تكاتف كافة الجهات بالمحافظة لتذليل كافة العقبات أمام متحدى الإعاقة حتى يستطيعوا تحقيق أحلامهم وطموحاتهم في مجتمع يقدر مكانتهم ويؤمن بوجودهم.

و توجهت الدكتورة منال عوض بكلمة شكر وتقدير لرئيس جامعة دمياط و الجمعية العلمية الطبية المصرية الفرنسية لدعمهم هذه الندوة و حرصهم على توفير كل سبل الدعم لرعاية حقوق أبناء الجامعة من ذوى القدرات الخاصة

وفي ختام الندوة... قامت محافظ دمياط بتكريم عددا من الأبطال متحدى الإعاقة وكذلك أعضاء الجهاز الإداري بالجامعة من ذوى القدرات الخاصة، كما قامت سيادتها بالمشاركة في حفل تنصيب أمناء اتحاد طلاب الجامعة للعام الدراسي ٢٠١٨/٢٠١٩



خلال الاجتماع الموسع مع ممثلى شعبة الأثاث... محافظ دمياط تستعرض استراتيجية مشروع مدينة دمياط للأثاث وتؤكد توفير الخدمات الأساسية بالمدينة للتيسير على الصناع



عقد بديوان عام المحافظة اجتماعا موسعا برئاسة الأستاذة الدكتورة منال عوض محافظ دمياط وبحضور المهندس المعترف بالله بهاء الدين الرئيس التنفيذي والعضو المنتدب لشركة مدينة دمياط للأثاث و النائب محمد الزينى رئيس الغرفة التجارية و أعضاء وممثلى شعبة الأثاث بالغرفة.

استهلّت المحافظ الاجتماع بعرض الاستراتيجية الخاصة بمشروع مدينة للأثاث والذي يعد أحد أهم المشروعات القومية التي توليها القيادة السياسية أهمية بالغة لكونها مدينة متكاملة ومتخصصة في صناعة الأثاث وكل ما يتعلق بها من حرف وصناعات صغيرة ومتوسطة وصناعات مغذية ومكملة لها كما تشمل منطقة تجارية وتسويقية ومركز تكنولوجي حيث أشارت إلى أن الهدف الرئيسي من إنشاء المدينة هو التغلب على مشكلة التسويق للأثاث المنتج داخل محافظة دمياط وكذلك تعميق الصناعة والحد من استيراد كافة الخامات المستخدمة في صناعة الأثاث مما يحقق ازدهارا كبيرا لتلك الصناعة لافتة إلى ضرورة خلق بيئة صناعية مميزة داخل المحافظة على غرار المناطق الصناعية المتخصصة.

وذكرت محافظ دمياط أنه تم التعاقد على توفير الخدمات الأساسية بالمدينة للتيسير على الصناع مثل المراكز الخدمية وخدمات صيانة الماكينات و الدهانات بالإضافة إلى توفير وسائل انتقال داخل وخارج المدينة مشيرة إلى إقامة معرض دائم لتسويق منتجات الصناع بالمدينة لحين الانتهاء من إنشاء المركز التجارى مؤكدة أنه جارى إتخاذ إجراءات إشهار جمعية تضم مصنعي الأثاث بالمدينة لأشراكهم فى فرش المشروعات السكنية والتعليمية داخل المحافظة وخارجها

واستمعت المحافظ إلى جميع المقترحات والآراء الخاصة بالتسهيلات الانتمائية وبعض الإجراءات حيث وعدت بالبدء فورا بدراستها مع مجلس إدارة شركة دمياط للأثاث للتسهيل على الصناع الراغبين في شراء الورش وأراضي المصانع مؤكدة تذليل كافة العقبات لتحقيق الاستفادة القصوى من المشروع بما يخدم أهالى دمياط.



محافظ دمياط ورئيس مجلس أمناء جامعة حورس يوقعان بروتوكول تعاون لتطوير وتجميل مدينة عزبة البرج



وقعت الأستاذة الدكتورة منال عوض محافظ دمياط و الدكتور إبراهيم صابر رئيس مجلس أمناء جامعة حورس بروتوكول تعاون لتطوير وتجميل مدينة عزبة البرج.

وصرحت المحافظ أن البروتوكول يهدف إلى الاستفادة من الإمكانيات العلمية المتاحة لدى أقسام كلية الهندسة بالجامعة لتطوير وتجميل مدينة عزبة البرج وذلك بعد إدراجها ضمن مشروع المدينة الملونة مضيئة أن الجامعة ستقوم بإعداد تصميم مقترح للتطوير بالإضافة إلى مساهمتها في توفير الخامات اللازمة لتنفيذ أعمال المرحلة الأولى وتوجهت الدكتورة منال عوض بخالص الشكر والتقدير لرئيس مجلس الأمناء و أعضاء هيئة التدريس المشاركين في هذه المبادرة للارتقاء بالمستوى الجمالي لواجهة المدينة.

على هامش توقيع بروتوكول تطوير مدينة عزبة البرج... محافظ دمياط تتفقد عددا من الكليات بجامعة حورس



قامت الأستاذة الدكتورة منال عوض محافظ دمياط بجولة داخل جامعة حورس وذلك على هامش توقيع بروتوكول تطوير وتجميل مدينة عزبة البرج

وتفقدت المحافظ الورش الفنية والمعامل الخاصة بأقسام كلية الهندسة وكذلك قاعات المحاضرات والرسم بها كما استمعت المحافظ لشرح مفصل عن أسلوب التدريس والتصحيح الإلكتروني والذي تم تفعيله بالجامعة

كما تفقدت الدكتورة منال عوض المعامل والعيادات بمبنى كلية العلاج الطبيعي وكذلك أعمال تجهيز العيادات الخاصة بكلية طب الأسنان المزودة بأحدث الأجهزة والتقنيات

وأشادت محافظ دمياط بمستوى التجهيزات الموجودة بتلك الكليات و المعدة على أعلى المستويات والذي سيحقق أقصى استفادة لأبناء الجامعة.

محافظ دمياط يتابع الخطوات العاجلة لتطهير وتنمية بحيرة المنزلة وتبحث موقف إنشاء ميناء الصيد الجديد



عقدت الأستاذة الدكتورة منال عوض محافظ دمياط اجتماعا موسعا بحضور اللواء حسن عفيفى نائب رئيس الهيئة الهندسية للقوات المسلحة والدكتور أيمن عمار رئيس مجلس إدارة الهيئة العامة لتنمية الثروة السمكية وممثل هيئة حماية الشواطئ و شركة المقاولون العرب وذلك لمتابعة الخطوات العاجلة لتطهير وتنمية بحيرة المنزلة.

حيث تابعت المحافظ أعمال التكريك بمنطقة جنوب بوغاز مثلث الديبة لتحسين جودة المياه بها كما بحثت جميع المقترحات المقدمة بشأن الاستفادة من إجمالي ناتج التكريك من الرمال بأعمال أخرى مثل تطوير مزرعة الرطمة بمدينة عزبة البرج أو إنشاء مزارع جديدة وذلك بعد الحصول على جميع الموافقات المطلوبة

بحثت الدكتورة منال عوض موقف إنشاء ميناء الصيد بالمكان المقترح مسبقا بشرق الحائط البحرى بعزبة البرج موجهة هيئة الثروة السمكية و حماية الشواطئ بتقديم دراسة شاملة وتصور حديث لمخطط الميناء وكذلك أعمال الحماية المطلوبة للميناء والمزارع السمكية بهدف خدمة أسطول الصيد بالمحافظة

تحت رعاية محافظ دمياط وبالتعاون مع صندوق تحيا مصر وجمعية الأورمان... توزيع ٣٥ طن من لحوم الأضاحى على القرى الأكثر احتياجا بالمحافظة



تحت رعاية الأستاذة الدكتورة منال عوض محافظ دمياط، تم توزيع ٣٥ طن من لحوم الأضاحى على ٤٢ قرية من القرى الأكثر احتياجا بالمحافظة وذلك بالتعاون مع صندوق تحيا مصر وجمعية الأورمان.

تم التوزيع تحت إشراف رؤساء الوحدات المحلية و الإدارات الاجتماعية بتلك القرى بالتنسيق مع عدد من الجمعيات الخيرية التابعة لمديرية التضامن الاجتماعي.

محافظ دمياط و المهندس صديق يناقشان أعمال تطوير الأسواق العشوائية بالمحافظة



ناقشت الأستاذة الدكتورة منال عوض محافظ دمياط والمهندس خالد صديق المدير التنفيذي لصندوق تطوير المناطق العشوائية أعمال تطوير الأسواق العشوائية بالمحافظة وذلك خلال الاجتماع المنعقد بمقر الصندوق. حيث إطلعت المحافظ على جميع الدراسات و التصميمات الخاصة بتطوير سوقا الجمعة والروضة كما تم استعراض الموقف التنفيذي وكافة الأعمال الجارية بسوق فارسكور. فيما وقد أشادت محافظ دمياط بهذا التعاون بين الجانبين متوجهة بخالص الشكر والتقدير للمهندس خالد صديق لما يبذله من جهد للقضاء على المناطق العشوائية والغير آمنة بالمحافظة

محافظ دمياط تستقبل أهالي طاقم المركب المفقود



استقبلت الأستاذة الدكتورة منال عوض محافظ دمياط أهالي طاقم المركب المفقود من أبناء مدينتي عزبة البرج والروضة و قرى كفر حميدو و الخياطية والبصارطة حيث قامت سيادتها بتوزيع مبالغ مالية مقدمة من مؤسسة التكافل الاجتماعي و عدد من الجمعيات الأهلية لتيسير أمورهم المعيشية لحين عودة عائلتي هذه الأسر. فيما وقد أكدت الدكتورة منال عوض تضامنها بين كافة الأجهزة بمحافظتي دمياط والسويس للوصول على أية معلومات لكشف غموض هذا الحادث.



محافظ دمياط ومستشار وزير الإسكان يبحثان الموقف التنفيذي لمشروعات مياه الشرب و الصرف الصحي بالمحافظة



بحثت الاستاذة الدكتورة منال عوض محافظ دمياط والدكتور عمرو خطاب مستشار وزير الإسكان لشئون المرافق الموقف التنفيذي لمشروعات مياه الشرب و الصرف الصحي بالمحافظة وذلك خلال الاجتماع المنعقد بديوان عام المحافظة بحضور المهندس محمد غسل رئيس مجلس إدارة شركة مياه الشرب والصرف الصحي والمهندس محمد البدراوى رئيس الجهاز التنفيذي للهيئة القومية لمياه الشرب والصرف الصحي و المهندس رمزى محمود رئيس قطاع شمال الدلتا بشركة المقاولون العرب

وأشارت المحافظ إلى أن الاجتماع تناول ملف مشروعات الصرف الصحي بعدد من القرى التي لم يتم تشغيلها بنسبة ١٠٠ ٪، وكذلك موقف المشروعات المدرجة بخطة العام المالى ٢٠١٨/٢٠١٧ والوقوف على كافة العقبات التي عرقلت استكمالها مضيفاً أنه تم متابعة معدلات التنفيذ الخاصة بمشروعات الصرف الصحي المدرجة بخطة العام المالى ٢٠١٩/٢٠١٨ وكذلك أعمال التوسعات ببعض محطات المياه لتغذية عدد من المناطق.

وأكدت محافظ دمياط أنه تم توجيه كافة الأجهزة بوضع جدول زمنى لنهـو جميع الأعمال و كذا تحديد تاريخ دخول جميع المحطات الخدمة و الإسراع في معدلات التنفيذ.

وفى سياق متصل... أوضحت الدكتورة منال عوض ان المحافظة تسعى جاهدة على توصيل الصرف الصحي للقرى الغير مخدمة على وجه السرعة ونهـو جميع المشروعات المتعثرة بالمحافظة

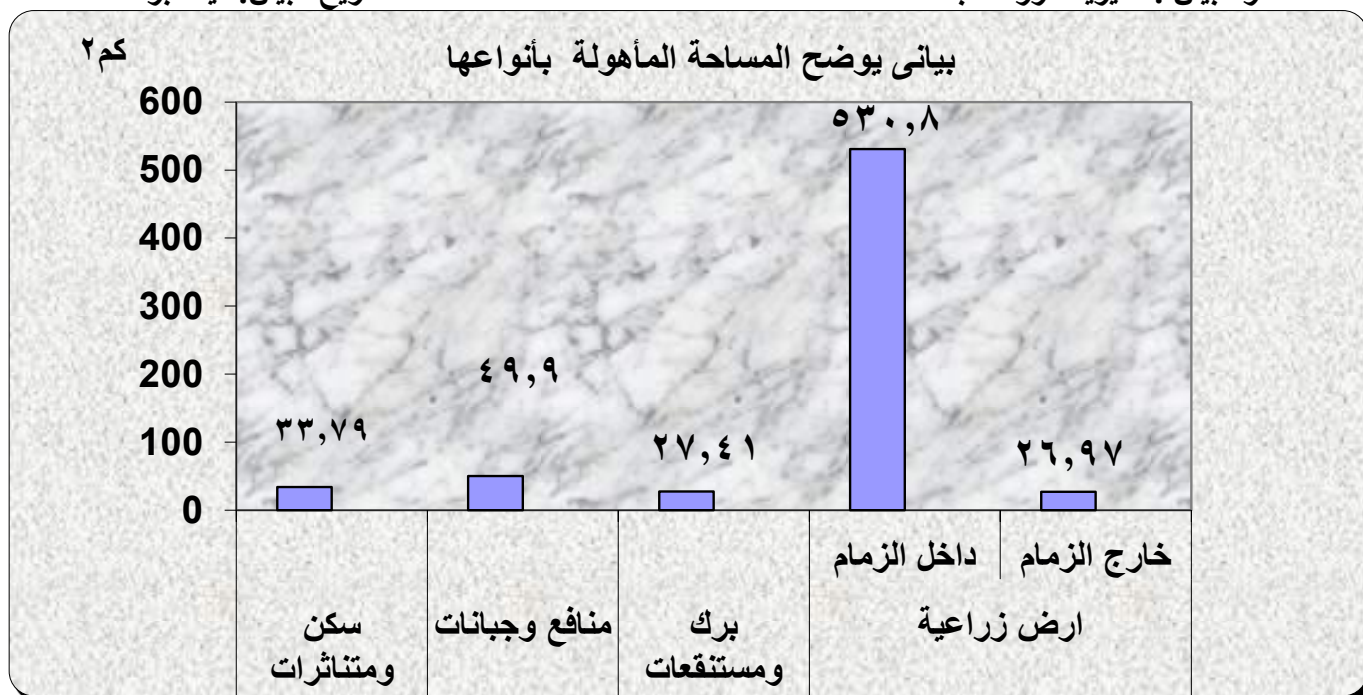


١ - اجمالي المساحات بالمراكز عن عام ٢٠١٨

م	المركز	بيان	المساحة الكلية كم مربع	المساحة المأهولة كم مربع					
				سكن ومتنثرات	منافع وجبانات	برك ومستنقعات وارااضي بور	ارض زراعية		
							داخل الزمام كم ^٢	خارج الزمام كم ^٢	
اجمالي المساحة المأهولة									
١	دمياط	حضر	١٢١,٧	١٢,٩٩	١٢,٨	٢٠,٥٨	٦٥,٨٥	٦,٨٢	١١٩,٠٤
		ريف							
٢	فارسكور	حضر	١٨٣,٧	٥,٥	٥,٩	٢,٦	٩٢,٩٦	٢٠,١٥	١٢٧,١١
		ريف							
٣	كفر سعد	حضر	٢٩٧,٥٦	٦	٢٥,٩	٣,٣	٢٦١,٦	-	٢٩٦,٨
		ريف							
٤	الزرقا	حضر	١٦٣,٣	٣,٢	٤,٨	٠,٧٨	٥٩,٣	-	٦٨,٠٨
		ريف							
٥	كفر البطيخ	حضر	١٤٤	٦,١	٠,٥	٠,١٥	٥١,٠٩	-	٥٧,٨٤
		ريف							
	اجمالي المحافظة	حضر	٩١٠,٢٦	٣٣,٧٩	٤٩,٩	٢٧,٤١	٥٣٠,٨	٢٦,٩٧	٦٦٨,٨٧
		ريف							

مصدر البيان : مديرية الزراعة بالمحافظة

تاريخ البيان: ديسمبر ٢٠١٨





٧٣% إجمالي المساحة المأهولة بمحافظة دمياط.



تحليل البيان:

- بلغت إجمالي مساحة دمياط المأهولة لعام ٢٠١٨ (٦٦٨,٨٧) كم^٢ بنسبة ٧٣% من إجمالي مساحة المحافظة الكلية.
- توزعت هذه المساحة كالاتي :
 - ٥% سكن ومتنثرات
 - ٧% منافع وجبانات
 - ٤% برك ومستنقعات وأراضي بور
 - ٨٤% أراضي زراعية موزعة كالاتي (٧٩% داخل الزمام ، ٥% خارج الزمام).
 - توزعت المساحة المأهولة علي مراكز المحافظة بالنسب الآتية:-
 - ١٨% بمركز دمياط.
 - ١٩% بمركز فارسكور.
 - ٤٤% بمركز كفر سعد.
 - ١٠% بمركز الزرقا.
 - ٩% بمركز كفر البطيخ.

التوصية : يوصي مركز المعلومات بأهمية الاستفادة من المساحات الأراضي البور في عمل

مشروعات مختلفة بالمحافظة.

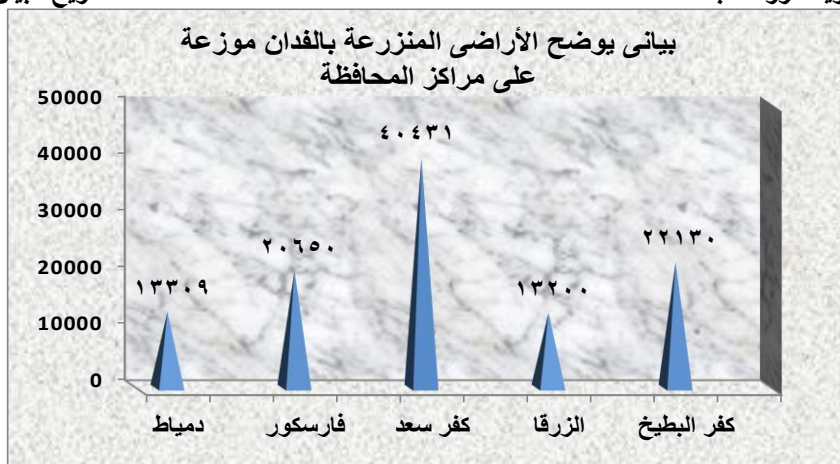


٢- بيان مساحة الأراضي المنزرعة والمستصلحة في المحافظة (بالفدان)

م	المركز	بيان	ارض منزرعة		أراضي تم حتى الآن استصلاحها	أراضي تحت الاستصلاح	من الأراضي الزراعية استقطاعها أراضي تم	أسلوب الري		
			م	هـ				غمر	تنقيط	رش
١	دمياط	حضر	١٣٣٠٩	٠	٧٥٩	٠	٠	√	٠	٠
		ريف								
٢	فارسكور	حضر	٢٠٦٥٠	٠	٦٦٧٢	٠	٠	√	٠	٠
		ريف								
٣	كفر سعد	حضر	٤٠٤٣١	٠	٠	٠	٠	√	٠	٠
		ريف								
٤	الزرقا	حضر	١٣٢٠٠	٠	٠	٠	٠	√	٠	٠
		ريف								
٥	كفر البطيخ	حضر	٢٢١٣٠	٠	٠	٩٣١٥	٠	√	٠	٠
		ريف								
	اجمالي المحافظة	حضر	١٠٩٧٢٠	٠	٧٤٣١	٩٣١٥	٠	√	٠	٠
		ريف								

تاريخ البيان: ديسمبر ٢٠١٧

مصدر البيان : مديرية الزراعة بالمحافظة



٣٧% من اجمالي المساحات المنزرعة بمحافظة دمياط توجد بمركز كفر سعد
تحليل البيان:

- بلغ اجمالي مساحة الاراضي المنزرعة والمستصلحة داخل محافظة دمياط هذا العام (١١٧١٥١) فدان موزعة كالاتي : (٩٤% اراضي منزرعة داخل الزمام. ، ٦% اراضي تم استصلاحها).
- توزعت الأراضي المنزرعة علي مراكز المحافظة بالنسب الآتية:-
 - ١٢% بمركز دمياط.
 - ١٩% بمركز فارسكور.
 - ٣٧% بمركز كفر سعد.
 - ١٢% بمركز الزرقا.
 - ٢٠% بمركز كفر البطيخ.

التوصية :يوصي مركز المعلومات بضرورة التصدي الحازم لحالات التعدي علي الاراضي الزراعية.

٣- بيان ملكية زمام الأراضي تحت الاستزراع في مراكز المحافظة (بالفدان) لا يوجد



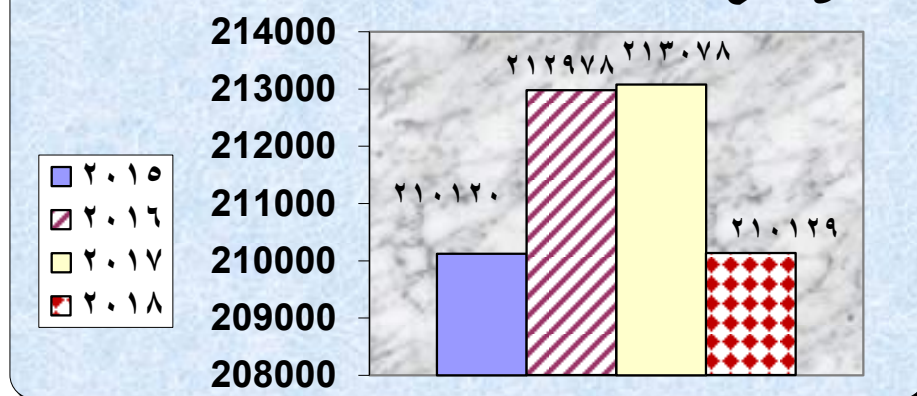
٤- بيان المساحة المحصولية بالمراكز :

م	المركز	البيان	٢٠١٥	٢٠١٦	٢٠١٧	٢٠١٨
١	دمياط	حضر	٢٦٤٤٨	٢٦١٣٦	٢٦١٤٦	٢٦٥٨١
		ريف				
٢	فارسكور	حضر	٥١٩١٥	٥٢٦٤٤	٥٢٦٥٤	٥١٩٠٣
		ريف				
٣	كفر سعد	حضر	٨٠٤٣٧	٨١٨٢٦	٨١٨٦٦	٨٠٣٧٤
		ريف				
٤	الزرقا	حضر	٢٦٢١٣	٢٦١١٢	٢٦١٢٢	٢٥١١٥
		ريف				
٥	كفر البطيخ	حضر	٢٥١٠٧	٢٦٢٦٠	٢٦٢٩٠	٢٦١٥٦
		ريف				
اجمالي المحافظة		حضر	٢١٠١٢٠	٢١٢٩٧٨	٢١٣٠٧٨	٢١٠١٢٩
		ريف				

تاريخ البيان: ديسمبر ٢٠١٨

مصدر البيان : مديرية الزراعة بالمحافظة

بياني يوضح تطور المساحة المحصولية بالمحافظة



إنخفاض المساحة المحصولية بالمحافظة هذا العام عن العام الماضي

تحليل البيان :

- بلغ اجمالي المساحة المحصولية بمحافظة دمياط هذا العام (٢١٠١٢٩) فدان بإنخفاض قدره (٢٩٤٩) فدان أي بنسبة ١,٣% مقارنة بالعام الماضي
- توزعت هذه المساحات المحصولية علي مراكز المحافظة بالنسب الآتية :
 - مركز دمياط ١٣% مركز فارسكور ٢٥% مركز كفر سعد ٣٨%
 - مركز الزرقا ١٢% مركز كفر البطيخ ١٢%.

التوصية: يوصي مركز المعلومات بالاستفادة من مراكز البحوث الزراعية ومنها المعمل المركزي للمناخ الزراعي والأخذ بالتقنيات الحديثة وتكنولوجيا الزراعات النظيفة وخاصة في مجال الأسمدة العضوية لزيادة إنتاجية الأراضي في المحاصيل الزراعية الصحية والتي تتطابق مع اشتراطات التصدير لكثير من الدول.

٥- بيان ملكية زمام الأراضي تحت الإستزراع (بالفدان) في مراكز المحافظة: لا يوجد

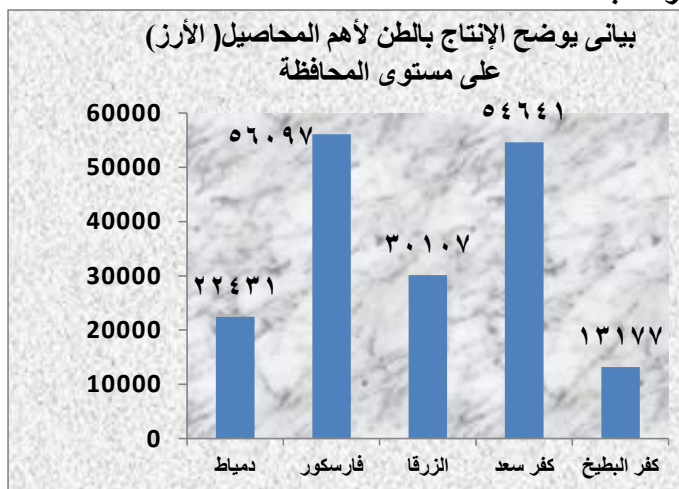


٦- بيان إنتاجية المحاصيل الرئيسية على مستوى المحافظة

م	المركز	القطن بالقطن		القمح بالارديب		الذرة بالارديب		قصب السكر بالطن		أرز بالطن			
		المساحة بالهكتار	الإنتاج	متوسط الإنتاجية	المساحة بالهكتار	الإنتاج	متوسط الإنتاجية	المساحة بالهكتار	الإنتاج	متوسط الإنتاجية	المساحة بالهكتار	الإنتاج	
١	دمياط	٠	٠	٠	١٢٤٨	٢٠٧٦٦,٥	١٦,٧	٥٤٨	١١٥٠٠,٨٦	٢١,٠	٧٠٢٠	٢٢٤٣٠,٧	٣,١
٢	فارسكور	١٠٠	٥٨٠	٥,٨	٦٢٠٢	١٠٥١٥٣,٩	١٦,٩	١٠٢٠	٢١٦٣,٣٦	٢١,٢	٤	١٧٦١٤	٣,١
٣	الزرقا	٩٦	٥٧٦	٦,٠	٣٠٨٣	٥٣٤٥٣,٧	١٧,٣	١٨٤٠	٣٨٤٦١,٢٢	٢٠,٩	٠	٩١٥٨	٣,٢
٤	كفر سعد	٦٨٩٧	٤٠٣٢٠	٥,٨	١٢٤٨٥	٢٠٣٨٣٦,٧	١٦,٣	٤٣٩٠	٨٥٦٠٨,١٢	١٩,٥	١١	١٨٩٦٦	٢,٨
٥	كفر البطيخ	٥٤٤	٣٢٦٤	٦,٠	٣١٦٤	٥٢٠٣٩,٤	١٦,٤	١٦٨٦	٣٣٧٢٩	٢٠,٠	١٥	٤٢٤٩	٣,١
	اجمالي المحافظة	٧٦٣٧	٤٤٧٤٠	٥,٩	٢٦١٨٢	٤٣٥٢٥٠,٢	١٦,٦	٩٤٨٤	١٩٠٩٢٩,٥٦	٢٠,١	٣٠	٨٢٦,٣٧٤	٣,١

تاريخ البيان: ديسمبر ٢٠١٨

مصدر البيان: مديرية الزراعة بالمحافظة



زيادة المساحات المنزوعة بالقطن والذرة وقصب السكر بمحافظة دمياط لهذا العام عن العام السابق.

تحليل البيان:

- زيادة المساحة المزروعة بمحصول القطن بنسبة ٢٣% لهذا العام عن العام السابق صاحبها زيادة في الإنتاج بنسبة ٣١% عن العام السابق.
- انخفاض المساحة المزروعة بمحصول الأرز بنسبة ٧% عن العام السابق صاحبها انخفاض في الإنتاج بنسبة ١٣% عن العام السابق.

التوصية:

- يوصي مركز المعلومات بضرورة وضع ضوابط منظمة لعملية انتقاء و زراعة المحاصيل حتي لا تترك كاملة لرغبة المزارع مع قيام الدولة بضمان حق المزارع في الربح الوافي للقضاء علي الفجوات التي تحدث في إنتاجية المحاصيل.

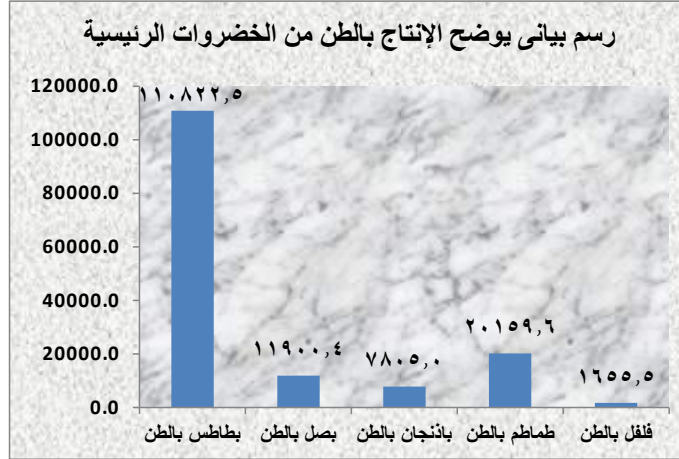


٧- بيان إنتاجية الخضروات الرئيسية على مستوى المحافظة

م	المركز	بطاطس بالطن		بصل بالطن		بادنجان بالطن		طماطم بالطن		فلفل بالطن	
		المساحة بالقدان	متوسط الإنتاجية	المساحة بالقدان	متوسط الإنتاجية	المساحة بالقدان	متوسط الإنتاجية	المساحة بالقدان	متوسط الإنتاجية	المساحة بالقدان	متوسط الإنتاجية
١	دمياط	٥٧٢	٥٥٤١,٤	١٠	٦٩	٢١٣	١٥٩٦,٦٣	١٩٣	١٣٠٠,٧٥٥	٦١	٤١٥,٣٥
٢	فارسكور	٢٣١٠	٢٢٥٧٢,٥	٨١٥	٥٦٩٦,٠٤٥	٧٤	٥٣١,٣٢	١٩	١٢٤,٧٤	٢	١٣,٥٢
٣	الزرقا	٣٢٧٤	٣٢٠١٩,٧٤	٦٧٦	٤٩٤٠,٨٦	٣٦	٢٧١,٨٨	١٨	١٢١,١٦٨	٢٦	١٧٣,٠٦
٤	كفر سعد	٣١١١	٢٩٠٦٤,٩	١٨١	١١٧٤,١٣٥	٦٢	٤١٩	٢٠٤	١٣٥١,٧٧٣	١٣٨	٩١٩,٨١
٥	كفر البيطخ	٢٢٧٧	٢١٦٢٤,٠	٣	٢٠,٤	٦٤٦	٤٩٨٦,٦٥	٢٤٨٤	١٧٢٦١,١٢٧	٢١	١٣٣,٧٧
	اجمالي المحافظة	١١٥٤٤	١١٠٨٢٢,٥	١٦٨٥	١١٩٠٠,٤٤	١٠٣١	٧٨٠٥,٠٤	٢٩١٨	٢٠١٥٩,٥٦٣	٢٤٨	١٦٥٥,٥

تاريخ البيان : ديسمبر ٢٠١٨

مصدر البيان : مديرية الزراعة بالمحافظة



زيادة المساحات المزروعة بالخضروات الرئيسية

(بطاطس - طماطم - بصل - بادنجان - فلفل) بمحافظة دمياط هذا العام عن العام السابق

تحليل البيان :

- زيادة المساحة المزروعة بالبطاطس بمحافظة دمياط بنسبة ٩٠% عن العام السابق صاحبها زيادة ف الإنتاج بنسبة ١٠٥% عن العام السابق.
 - زيادة المساحة المزروعة بالطماطم بمحافظة دمياط بنسبة ٤% صاحبها زيادة في الإنتاج بنسبة ١٧% عن العام السابق.
 - زيادة المساحة المزروعة بالبصل بمحافظة دمياط بنسبة ١١٢% هذا العام عن العام السابق صاحبها زيادة في الإنتاج بنسبة ٢٠٣% عن العام السابق.
- التوصية:** - يوصي مركز المعلومات بضرورة الاستفادة من الدراسات القائمة بمركز البحوث الزراعية الارتقاء بجودة

التقاوي المستخدمة لزيادة إنتاجية وجودة الحصول.

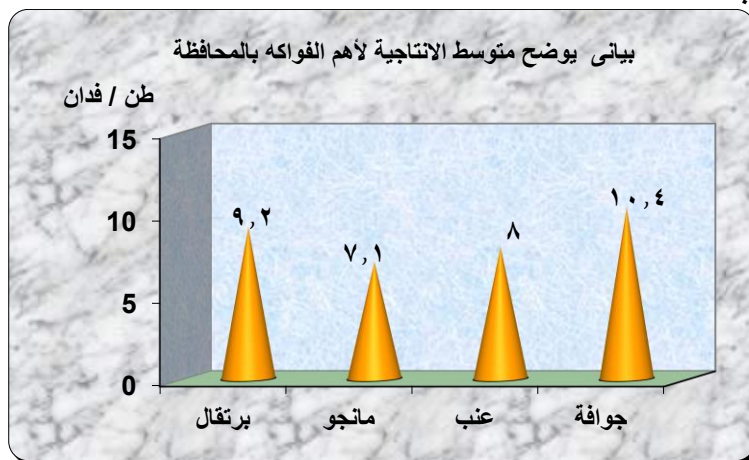


٨- بيان إنتاجية الفواكه الرئيسية على مستوى المحافظة

م	المركز	برتقال بالطن			مانجو بالطن			عنب بالطن			بلح بالطن			جوافة بالطن		
		المساحة بالفدان (طراف)	الإنتاج	متوسط الإنتاجية (طراف)	المساحة بالفدان (طراف)	الإنتاج	متوسط الإنتاجية (طراف)	المساحة بالفدان (طراف)	الإنتاج	متوسط الإنتاجية (طراف)	عدد النخل	الإنتاج بالطن	متوسط الإنتاجية (كغ/ نخلة)	المساحة بالفدان	الإنتاج	متوسط الإنتاجية (طراف)
١	دمياط	١,٢١	١٧,٧٦	٩,٥	٢٠٨,٢٠	١٤٦١,٨	٧,٠	٠	٠	٠	١٤٨٣٦٨	١٤٨٣٦,٨	١٠٠	١١,١	١١٠,٤	١٠
٢	فارسكور	١,٢	١٨,١١	٩,٩	٣,١٢	٢٥,٥٥	٧,٣	٠	٠	٠	٢٣٢٤٧	٢٣٢٤,٧	١٠٠	٤,٣	٤٢,٤	١٠,٣
٣	الزرقا	٠	٠	٠	٠	٠	٠	٠	٠	٠	٢٩٧٨	٢٩٧,٨	١٠٠	٠	٠	٠,٠
٤	كفر سعد	١١,١٤	١٠٤,٢٢	٩,٠	٠,٦	٢	٧	٨,٩٦	١,٣	٨	٣٣٦٤٤	٣١٩٦,١٨	٩٥	٣	٣٠	١٠,٠
٥	كفر البطيخ	٢	١٩	٩,٥	٣٣٦٠,٢٢	٢٤١٩٨,٥	٧,٢	٠	٠	٠	٦٤٧٠,٢٢	٥٨٢٣١,٩٨	٩٠	٣٦٧٢	٣٨٥٥٦	١٠,٥
	اجمالي المحافظة	١٧,٧	١٥٩,٠٩	٩,٢	٣٥٧٢,١٢	٢٥٦٨٧,٦	٧,١	٨,٩٦	١,٣	٨	٨٥٥٢٥٩	٧٨٨٨٧,٤٦	٩٢	٣٦٩٠,٤	٣٨٧٣٨,٨	١٠,٤

مصدر البيان : مديرية الزراعة بالمحافظة

تاريخ البيان: ديسمبر ٢٠١٨



زيادة الإنتاج من محصول المانجو والبلح و الجوافة هذا العام بالمحافظة مقارنة بالعام الماضي

تحليل البيان :

- بلغت اجمالي المساحة المنزرعة بالمانجو هذا العام (٣٥٧٢,١٢) فدان بزيادة قدرها (١٠٥٨) فدان أى بنسبة ٤٢% عن العام الماضي صاحبها زيادة فى إنتاج المانجو بنسبة ١٥% عن العام الماضي .
 - زيادة إنتاج البلح و الجوافة بالمحافظة هذا العام عن العام الماضي بنسبة ٤٠% و ٥٣% على التوالي
 - *انخفاض إنتاج البرتقال و العنب بالمحافظة هذا العام عن العام الماضي بنسبة ١٩% و ٧٥% على التوالي .
- التوصية :-** يوصى مركز المعلومات بتشجيع المستثمرين وشباب الخريجين لإنشاء صناعات تعتمد على الفواكه المنتجة بالمحافظة ومنها التعبئة والتعليق لزيادة فرص العمل والحد من البطالة ومن جانب اخر استغلال إنتاج المحافظة من المحاصيل الاستغلال الامثل .

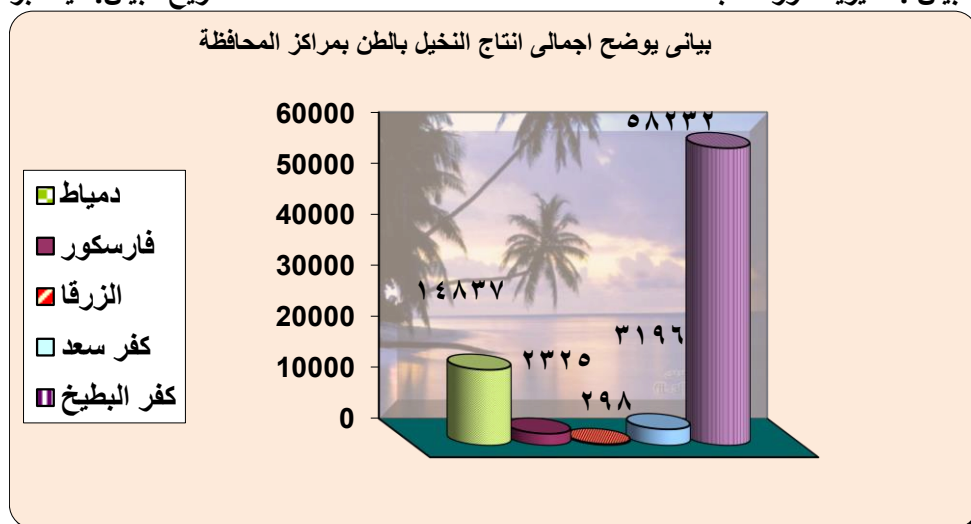


٩- المساحة المنزرعة وكمية الإنتاج لمحصول النخيل :

م	المركز	اجمالي عدد النخيل	عدد النخيل المثمر	جملة الانتاج طن	متوسط محصول النخيل كجم	جملة المساحة بالفدان	ملاحظات
١	دمياط	١٥٨٠٨٣	١٤٨٣٦٨	١٤٨٣٦,٨	١٠٠	١٢	
٢	فارسكور	٢٣٣٤٥	٢٣٢٤٧	٢٣٢٤,٧	١٠٠	٨	
٣	الزرقا	٣٧٨٩	٢٩٧٨	٢٩٧,٨	١٠٠	١٣	
٤	كفر سعد	٦٧٦٤٥	٣٣٦٤٤	٣١٩٦,١٨	٩٥	٢٣	
٥	كفر البطيخ	٧٦٩٩٨١	٦٤٧٠٢٢	٥٨٢٣١,٩٨	٩٠		النخيل مشنت
	جملة المحافظة	١٠٢٢٨٤٣	٨٥٥٢٥٩	٧٨٨٨٧,٤٦	٩٢	٨	١٤

مصدر البيان : مديرية الزراعة بالمحافظة

تاريخ البيان: ديسمبر ٢٠١٧



٨٤% من إجمالي عدد النخيل بالمحافظة نخيل مثمر

تحليل البيان

- بلغ اجمالي عدد النخيل بمحافظة دمياط هذا العام (١٠٢٢٨٤٣) نخلة منهم دون زيادة أو انخفاض عن العام الماضي وبلغ إجمالي عدد النخيل المثمر بالمحافظة (٨٥٥٢٥٩) نخلة أي نسبة ٨٤% من إجمالي عدد النخيل.
- انخفاض عدد النخيل المثمر بالمحافظة هذا العام بمقدار (١٩٤٢٥) نسمة أي بنسبة ٢% عن العام الماضي.
- زيادة إنتاج محصول النخيل بالمحافظة هذا العام بنسبة ٤٠% عن العام الماضي .

التوصية :-

- يوصي مركز المعلومات بضرورة زيادة اعداد النخيل بالمحافظة حفاظا على الزيادة المستمرة في انتاج محصول النخيل
- اتباع طرق المقاومة الحديثة لآفات النخيل والتي تؤثر على حجم الانتاج وبالأخص افه سوس النخيل لما لها من اثر سلبي على اتلاف ونقص عدد النخيل .

١٠- بيان المحاصيل غير التقليدية (عطرية – طبية – أخرى) بالمحافظة:لايوجد



١١- بيان مصانع الأسمدة وتوكيلات الأسمدة والبنوك عن عام ٢٠١٨:

م	المركز	بيان	بنوك الإئتمان الزراعي			مصانع الأسمدة			توكيلات الأسمدة	
			عدد	عدد المستفيدين		عدد	إسم المصنع	الطاقة الإنتاجية بالطن	عدد	الحصة السنوية
				ذكور	إناث					
١	دمياط	حضر	٥	٤٠	١٨			٠	٠	
		ريف	٢	٧٥٠	٢٠			٠	٠	
٢	فارسكور	حضر	٣	٧٥٠	١٦٠			٠	٠	
		ريف	١	٤٥٨	١٢			٠	٠	
٣	الزرقا	حضر	٣	٩٦٠	٦١٠			٠	٠	
		ريف	١	٨٥٢	١٧٨			٠	٠	
٤	كفر سعد	حضر	٤	٢٩٠٠	٢١٥٠			٠	٠	
		ريف	٥	٢٥٩٢	٢٩٨٦			٠	٠	
٥	كفر البطيخ	حضر	١	٣٥٥	١٥٢			٠	٠	
		ريف	٠	٠	٠			٠	٠	
٦	دمياط الجديدة	حضر	١	٦٣	٣٦			٠	٠	
	اجمالي المحافظة	حضر	١٧	٥٠٦٨	٣١٢٦					
		ريف	٩	٤٦٥٢	٣١٩٦					
		اجمالي	٢٦	٩٧٢٠	٦٣٢٢					

تاريخ البيان : ديسمبر ٢٠١٨

مصدر البيان : إدارة البيئة بالديوان

ثبات عدد البنوك الإئتمان الزراعي بالمحافظة هذا العام



تحليل البيان:

- بلغ إجمالي عدد بنوك الإئتمان الزراعي بالمحافظة هذا العام ٢٦ بنك دون زيادة أو إنخفاض عن العام الماضي .
- توزعت هذه البنوك علي مراكز المحافظة بالنسب الآتية:-
 - ٢٧% مركز دمياط.
 - ١٥% مركز فارسكور.
 - ١٥% مركز الزرقا.
 - ٤% مركز كفر سعد.
 - ٤% مركز كفر البطيخ.
 - ٤% مدينة دمياط الجديدة.
- بلغ إجمالي عدد المستفيدين من بنوك الإئتمان الزراعي هذا العام (١٦٠٤٢) مستفيد بإنخفاض قدرة (٣٢١٨) أي بنسبة ١٧% عن العام الماضي.

التوصية: يوصي مركز المعلومات بأهمية انشاء مصانع جديدة لإنتاج الأسمدة في المحافظة مع عدم الإخلال بمعايير الصحة العامة الخاصة بتلك المصانع وذلك لتغطية العجز في إنتاج الأسمدة التي يعاني منها المزارعين .
-التبسيط في اجراءات التعامل مع بنوك الإئتمان الزراعي لزيادة عدد المستفيدين من خدمات هذه البنوك .



١٢- الصناعات الغذائية عن عام ٢٠١٨:

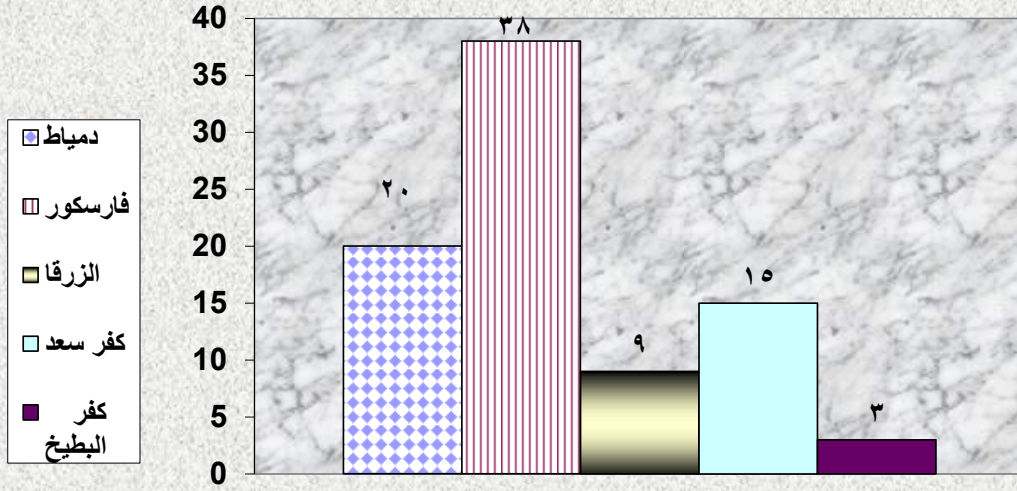
مصنع زيت طعام	مصانع انتاج أخرى (حلاوة طحنية)		مصانع منتجات ألبان إنتاج الجبنة البيضاء		مصانع لتصنيع المكرونه		مصنع أديفينا للأغذية المحفوظة بعزبة البرج		البيان	المركز	م
	عدد	الطاقة الانتاجية بالطن	عدد	الطاقة الانتاجية بالطن	عدد	الطاقة الانتاجية بالطن	عدد	الطاقة الانتاجية بالطن			
٠	٠	١٦٣	١	٢٤٠	٢	٠	٠	١٢٠	١	حضر	١
٠	٠	٠	٠	٢٠٣٤	١٨	٠	٠	٠	٠	ريف	
٠	٠	١٦٣	١	٢٢٧٤	٢٠	٠	٠	١٢٠	١	اجمالي	
٠	٠	٣٧٢	١	٠	٠	٠	٠	٠	٠	حضر	٢
٠	٠	٠	٠	٢٨٠٠	٣٨	٠	٠	٠	٠	ريف	
٠	٠	٣٧٢	١	٢٨٠٠	٣٨	٠	٠	٠	٠	اجمالي	
٠	٠	٠	٠	٠	٠	٠	٠	٠	٠	حضر	٣
٠	٠	٠	٠	١٣٠	٩	٠	٠	٠	٠	ريف	
٠	٠	٠	٠	١٣٠	٩	٠	٠	٠	٠	اجمالي	
٦٦٠	١	٠	٠	٠	٠	٠	٠	٠	٠	حضر	٤
٠	٠	٠	٠	٥٦٠	١٥	٠	٠	٠	٠	ريف	
٦٦٠	١	٠	٠	٥٦٠	١٥	٠	٠	٠	٠	اجمالي	
٠	٠	٣٧٥	١	٧٧٠٠	٣	٢٩٠٠	١	٠	٠	حضر	٥
٠	٠	٠	٠	٠	٠	٠	٠	٠	٠	ريف	
٠	٠	٣٧٥	١	٧٧٠٠	٣	٢٩٠٠	١	٠	٠	اجمالي	
٦٦٠	١	٩١٠	٣	٧٩٤٠	٥	٢٩٠٠	١	١٢٠	١	حضر	اجمالي المحافظة
٠	٠	٠	٠	٥٥٢٤	٨٠	٠	٠	٠	٠	ريف	
٦٦٠	١	٩١٠	٣	١٣٤٦٤	٨٥	٢٩٠٠	١	١٢٠	١	اجمالي	

تاريخ البيان: ديسمبر ٢٠١٨

مصدر البيان : مديرية الزراعة بالمحافظة



رسم بياني يوضح عدد مصانع منتجات الألبان موزعة بمراكز المحافظة



زيادة الطاقة الإنتاجية لمصانع المكرونة والجبنه البيضاء والزيت
بالمحافظة هذا العام عن العام الماضي.



تحليل البيان:

- بلغ اجمالي عدد مصانع الصناعات الغذائية بالمحافظة (٩١) مصنع دون زيادة او انخفاض عن العام الماضي.
- زيادة الطاقة الإنتاجية بمصانع المكرونة والجبنه البيضاء والحلاوة الطحينية وزيت الطعام هذا العام عن العام الماضي بالنسب الاتية علي التوالي :- ٢% ، ١% ، ١% ، ٢% .

التوصية :-

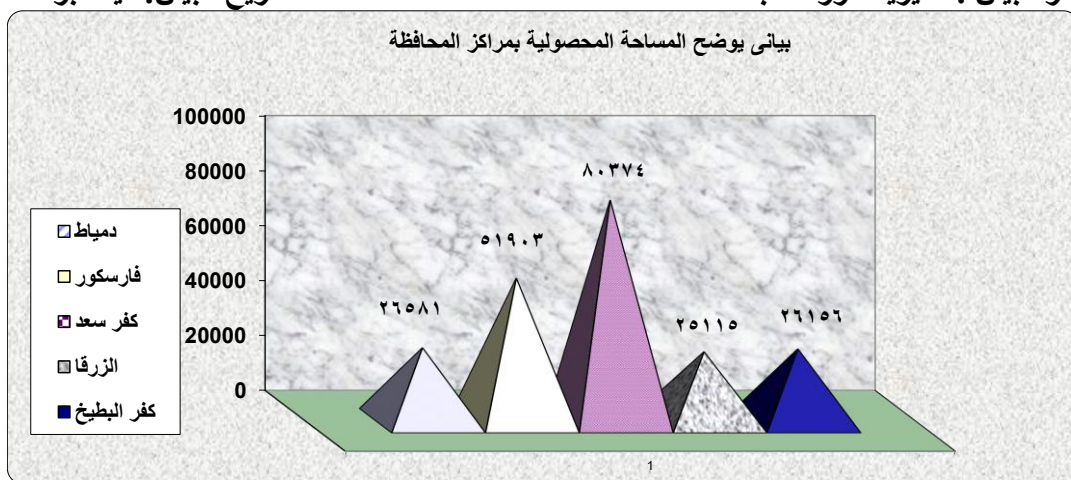
- ضرورة توفير ودعم فني ومالي لمصانع الصناعات الغذائية يتمثل في ادخال طرق انتاجية حديثة وتوفير تمويل بفائدة مخفضة لتمويل تطوير هذه المصانع .
- انشاء معارض داخلية وخارجية للتوسع في تسويق الانتاج من المواد الغذائية .
- فتح منافذ توزيع جديدة لمصنع إدفينا وليكن بالوحدات المحلية المختلفة بالمحافظة



١٣- بيان المساحات المنزرعة والحائزين بالمراكز خلال العام ٢٠١٨ :

عدد الحائزين	المساحة المحصولية الحقلية (بالفدان)	المساحة المنزرعة			مركز
		فدان	قيراط	سهم	
١٥٠٦٤	٢٦٥٨١	١٤٠٦٨	٠	٠	دمياط
١٤١٣٧	٥١٩٠٣	٢٧٣٢٢	٠	٠	فارسكور
١٢٢٦٠	٢٥١١٥	١٣٢٠٠	٠	٠	الزرقا
٣١٣٦٤	٨٠٣٧٤	٤٠٤٣١	٠	٠	كفر سعد
١١٢٤١	٢٦١٥٦	٢٢١٣٠	٠	٠	كفر البطيخ
٨٤٠٦٦	٢١٠١٢٩	١١٧١٥١	٠	٠	اجمالي المحافظة

مصدر البيان : مديرية الزراعة بالمحافظة تاريخ البيان: ديسمبر ٢٠١٨



@ انخفاض المساحة المحصولية الحقلية بالمحافظة هذا العام عن العام الماضي @ تحليل البيان:

- بلغت اجمالى المساحة المحصولية الحقلية بمحافظة دمياط هذا العام (٢١٠١٢٩) فدان بانخفاض قدرة (٢٩٤٩) فدان اى بنسبة ١,٣% مقارنة بالعام الماضى .
 - توزعت هذه المساحة المحصولية الحقلية على مراكز للمحافظة بالنسب الاتية :
 - ١٣% بمركز دمياط
 - ٢٥% بمركز فارسكور
 - ١٢% بمركز الزرقا
 - ٣٨% بمركز كفر سعد
 - ١٢% بمركز كفر البطيخ
 - بلغ اجمالى عدد الحائزين (٨٤٠٦٦) حائز بانخفاض قدرة (٥٩٤٠) اى نسبة ١٦% مقارنة بالعام الماضى
- التوصية :-**
- يوصى مركز المعلومات على سرعة العمل بمنظومة الكارت الذكي للفلاح والتي لها العديد من المزايا منها توفير قاعدة بيانات قومية بكافة حيازات الاراضي الزراعية والتحديد الدقيق للمساحات المنزرعة بكل موسم زراعي وانواع الزراعات .
 - الاستفادة من التجارب الدولية للقضاء على ظاهرة تفتيت الحيازات الزراعية عن طريق انشاء شركات تعاونيات زراعية لتجميع هذه الحيازات لتلافي سلبيات تفتيت الحيازات.



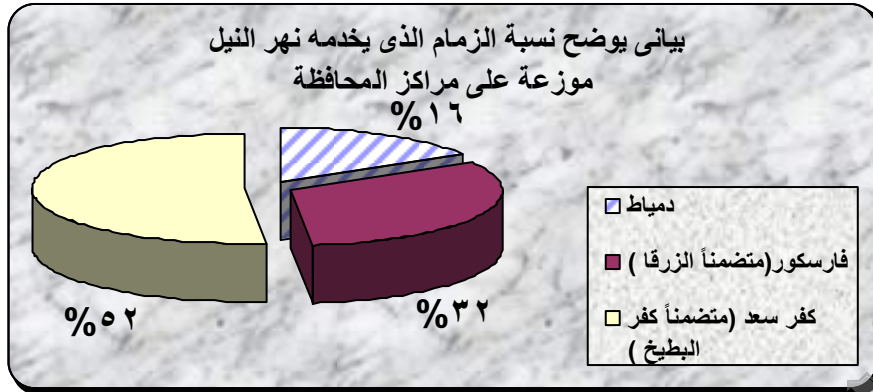
قطاع / الري والصرف

١- مصادر الري الرئيسية بالمحافظة

م	المركز	اسم المصدر	الزمام الذي يخدمه بالفدان	ملاحظات
١	دمياط	نهر النيل	٢٠٠٠٠	
٢	فارسكور (متضمناً الزرقا)		٣٩٢٤٣	
٣	كفر سعد (متضمناً كفر البطيخ)		٦٣١٥٨	
اجمالي المحافظة			١٢٢٤٠١	

تاريخ البيان : ديسمبر ٢٠١٧

مصدر البيان: قطاع الأشغال العامة والموارد المائية



نهر النيل هو المصدر الوحيد للري بمحافظة دمياط

تحليل البيان:

- بلغ إجمالي مساحة الأراضي التي يخدمها نهر النيل بمحافظة دمياط (١٢٢٤٠١) فدان موزعة على مراكز المحافظة كالاتي :
- مركز دمياط ١٦%
- مركزي فارسكور والزرقا ٣٢%
- مركزي كفر البطيخ وكفر سعد ٥٢%

التوصية:

- يوصي مركز المعلومات بضرورة استمرار حملات الإزالة للتعديات علي حرم نهر النيل والتعامل بكل حسم مع المخالفين حفاظا علي نهر النيل.

٢- بيان الآبار المستخدمة في الري عن عام ٨٢٠١: لا يوجد

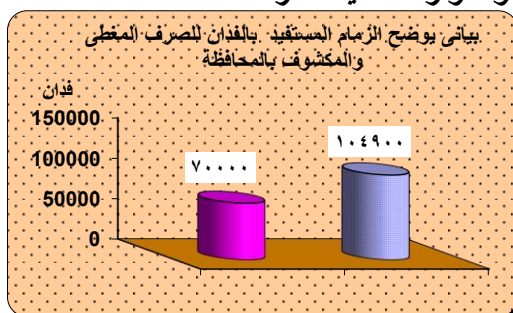


٣- بيان الصرف المغطي والمكشوف والزام المستفيد

زام الأراضى (بالفدان)		المصارف				البيان	المركز	م
		صرف مكشوف		صرف مغطي				
صرف مكشوف	صرف مغطي	طول كم	عدد	طول كم	عدد			
٠	٠	٠	٠	٠	٠	حضر	دمياط	١
٧٠٠٠	٠	١١,٩٠٠	٣	٠,١٢٥	١	ريف		٢
٠	٠	٠	٠	٠,٢٥٥	١	حضر	فارسكور / الزرقا	٣
٧٤٠٠٠	٤٣٩٠٠	١٧١,٨٣٨	٣٨	١,٣٧	٦	ريف		٤
٠	٠	٠	٠	٠	٠	حضر	كفر سعد	٥
١٥٠٠٠	٢١١٠٠	٨٠,٤٢٥	١٨	١,٣٣٧	٤	ريف		٥
٠	٠	٠	٠	٠	٠	حضر	كفر البطيخ	٥
٨٩٠٠	٥٠٠٠	٤٩,٧٥٠	٨	٤,٥	٨	ريف		٥
٠	٠	٠	٠	٠,٢٥٥	١	حضر	اجمالي المحافظة	
١٠٤٩٠٠	٧٠٠٠٠	٣١٣,٩١٣	٦٧	٧,٣٣٢	١٩	ريف		
١٠٤٩٠٠	٧٠٠٠٠	٣١٣,٩١٣	٦٧	٧,٥٨٧	٢٠	اجمالي		

تاريخ البيان: ديسمبر ٢٠١٧

مصدر البيان: قطاع الأشغال العامة والموارد المائية لصرف الدقهلية ، قطاع الأشغال العامة والموارد المائية لصرف طلخا ،



٤٠% نسبة مساحة الأراضي المستفيدة من الصرف المغطي بمحافظة دمياط من إجمالي المساحة.

تحليل البيان:

- ثبات عدد المصارف وأطولها بنوعيتها (مغطي ومكشوف) بمحافظة دمياط لهذا العام كالعام السابق .
- بلغ إجمالي أطوال المصارف بمحافظة دمياط (٣٢١٥٥) كم وتتوزع حسب النوع كالتالي :-
(٢,٤% صرف مغطي ، ٩٧,٦% صرف مكشوف).
- بلغ إجمالي مساحة الأراضي المستفيدة من الصرف بنوعيه بمحافظة دمياط (١٧٤٩٠٠) فدان وتتوزع حسب نوع الصرف الذي يخدمها كالتالي:-
(٤٠% مستفيدة من الصرف المغطي ، ٦٠% مستفيدة من الصرف المكشوف)

التوصية:

- يوصي مركز المعلومات بأهمية عمل الصيانة الدورية للمصارف المغطاة لرفع كفاءتها كما يوصي المركز بتحويل أوضاع المصارف الخاصة إلى مصارف عامة تتبع الري.

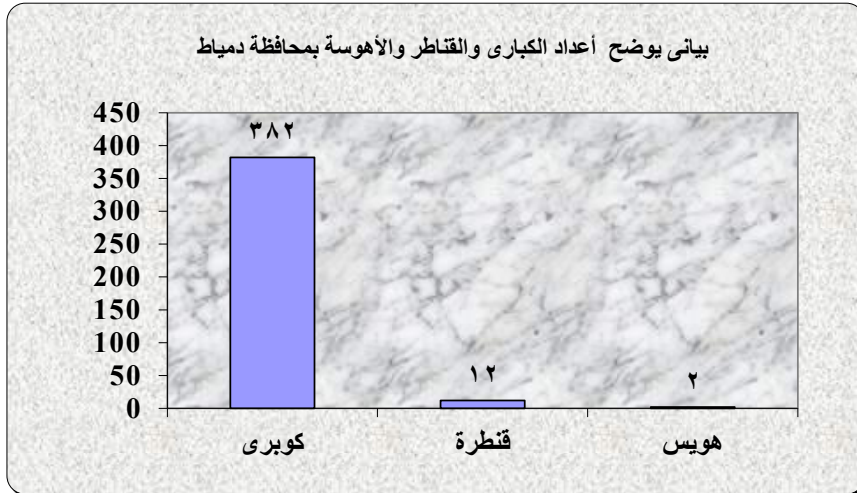


٤- بيان بأعداد الكبارى والقناطر والأهوسة بالمحافظة

السنة	البيان	كوبرى		قنطرة		هويس		اخرى	
		النوع	العدد	النوع	العدد	النوع	العدد	النوع	العدد
عام ٢٠١٦	حضر	خرسانة	٣١١	حجز	١١	ملاحى	٢	سد	١
	ريف								
عام ٢٠١٧	حضر	خرسانة	٣٨٢	حجز	١٢	ملاحى	٢	سد	١
	ريف								
عام ٢٠١٨	حضر	خرسانة	٣٨٢	حجز	١٢	ملاحى	٢	سد	١
	ريف								

تاريخ البيان : ديسمبر ٢٠١٧

مصدر البيان: قطاع الأشغال العامة والموارد المائية



ثبات عدد الأهوسة بمحافظة دمياط خلال سنوات المقارنة

تحليل البيان:

- بلغ اجمالى عدد الكبارى التابعة لمديرية الري (٣٨٢) كوبرى بمحافظة دمياط جميعها خرساني.
- السد الوحيد بمحافظة دمياط يوجد بمركز دمياط .

التوصية:

يوصي مركز المعلومات بدراسة مدي الإحتياج لمزيد من الكبارى بالإضافة إلي عمل الصيانة الدورية لها .

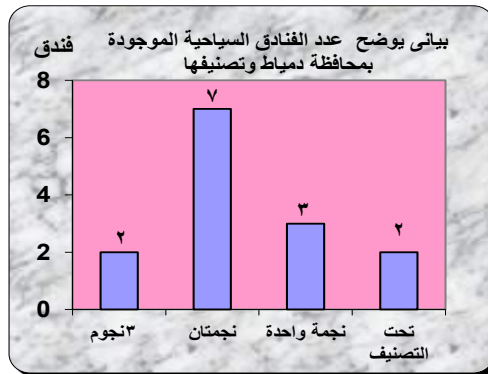


١- بيان أماكن الإقامة السياحية بالمحافظة :

م	المركز	البيان	الفنادق والقرى السياحية											أخرى		
			٥ نجوم	٤ نجوم	٣ نجوم	نجمتان	نجمة واحدة	تحت التصنيف	اجمالي الفنادق	قرى سياحية	شاليهات (عشش)	معسكرات	ونزل شباب		الفندق البيئي	الفنادق العامة
١	دمياط	حضر	٠	٠	٢	٧	٣	٢	٢	١٤	٣	٣٦٤٩	٢	١	٠	٠
		ريف	٠	٠	٠	٠	٠	٠	٠	٠	٠	٠	٠	٠	٠	٠
		اجمالي	٠	٠	٢	٧	٣	٢	١٤	٣	٣٦٤٩	٢	١	٠	٠	٠
٢	فارسكور	حضر														
		ريف														
		اجمالي														
٣	كفر سعد	حضر														
		ريف														
		اجمالي														
٤	الزرقا	حضر														
		ريف														
		اجمالي														
اجمالي المحافظة	حضر	٠	٠	٢	٧	٣	٢	٢	١٤	٣	٣٦٤٩	٢	١	٠	٠	
	ريف	٠	٠	٠	٠	٠	٠	٠	٠	٠	٠	٠	٠	٠	٠	
	اجمالي	٠	٠	٢	٧	٣	٢	١٤	٣	٣٦٤٩	٢	١	٠	٠	٠	

تاريخ البيان: ديسمبر ٢٠١٨

مصدر البيان: إدارة السياحة بالمحافظة



زيادة عدد الفنادق العامة بالمحافظة هذا العام عن العام الماضي

تحليل البيان : يتضح من البيانات السابقة :

- بلغ إجمالي عدد الفنادق السياحية بالمحافظة (١٤) فندق جميعهم في حضر مركز دمياط ضمن فئة الثلاث نجوم والنجمتان والنجمة الواحدة.

- زيادة عدد الفنادق العامة بالمحافظة هذا العام بمقدار (١١) فندق حيث بلغ عددهم (٨٦) فندق.

- ثبات عدد الشاليهات بالمحافظة هذا العام حيث بلغ عددهم (٣٦٤٩) شاليه.

التوصية:

- يوصي مركز المعلومات بضرورة انشاء فنادق سياحية فئة الخمس والأربع نجوم بمحافظة دمياط تشجيعا للسياحة.

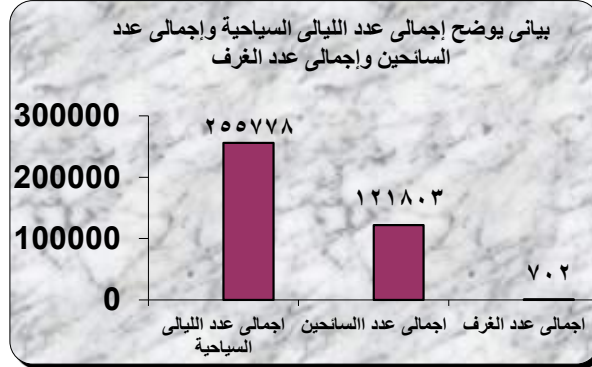


١- بيان أعداد السائحين والطاقة الايوائية وفرص العمل :

م	المركز	البيان	اجمالي عدد الليلي السياحية	اجمالي عدد السائحين	متوسط اقامة السائح	اجمالي عدد الغرف	اجمالي عدد الأسرة	نسبة اشغال الغرف (%)	نسبة اشغال الأسرة (%)
١	دمياط	حضر	٢٥٥٧٧٨	١٢١٨٠٣	٢	٧٠٢	١٥٤٧	%٩١	%٤٨
		ريف
		اجمالي	٢٥٥٧٧٨	١٢١٨٠٣	٢	٧٠٢	١٥٤٧	%٩١	%٤٨
٢	فارسكور	حضر
		ريف
		اجمالي
٣	كفر سعد	حضر
		ريف
		اجمالي
٤	الزرقا	حضر
		ريف
		اجمالي
	اجمالي المحافظة	حضر	٢٥٥٧٧٨	١٢١٨٠٣	٢	٧٠٢	١٥٤٧	%٩١	%٤٨
		ريف
		اجمالي	٢٥٥٧٧٨	١٢١٨٠٣	٢	٧٠٢	١٥٤٧	%٩١	%٤٨

تاريخ البيان: ديسمبر ٢٠١٨

مصدر البيان: إدارة السياحة بالمحافظة



زيادة عدد السائحين وعدد الليلي السياحية بالمحافظة هذا العام عن العام الماضي



تحليل البيان :-

- بلغ إجمالي عدد السائحين القادمين للمحافظة هذا العام (١٢١٨٠٣) سائح بزيادة قدرها (١٦٤٨١) سائح بزيادة نسبتها ١٦% عن العام الماضي.
 - بلغ إجمالي عدد الليلي السياحية بالمحافظة هذا العام (٢٥٥٧٧٨) ليلة بزيادة قدرها (٥١٤٧٤) ليلة أي بنسبة ٢٥% عن العام الماضي.
 - زيادة نسبة إشغال الغرف بمقدار ١١% عن العام الماضي .
- التوصية :-** يوصي مركز المعلومات بالرقابة والمتابعة المستمرة للفنادق للتأكد من تقديم خدماتها للسائحين بالمستوي والجودة المطلوبة .

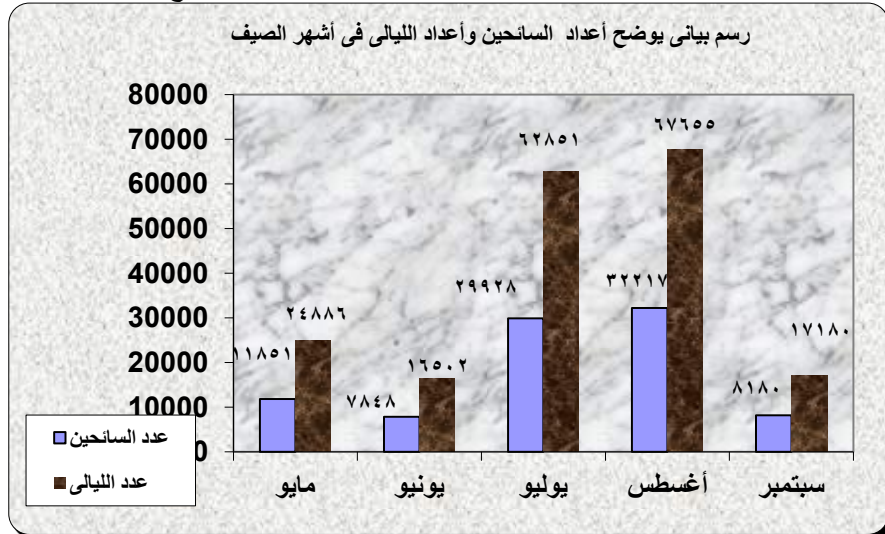


٣- بيان أعداد ونوعية السياح خلال عام ٢٠١٨ :

م	الشهر	اجانب		عرب		مصريين		الاجمالي العام	
		عدد السائحين	عدد الليالي	عدد السائحين	عدد الليالي	عدد السائحين	عدد الليالي	عدد السائحين	عدد الليالي
١	يناير	٤١	٨٦	٦٨	١٤٥	١٩٣٣	٤٠٥٩	٢٠٤٢	٤٢٩٠
٢	فبراير	٥٢	١٠٩	٧١	١٥١	٢٣١٨	٤٨٦٧	٢٤٤١	٥١٢٧
٣	مارس	٣٨	٧٩	٩٢	٢٠٢	٤١١٦	٨٦٤٣	٤٢٤٦	٨٩٢٤
٤	ابريل	٣١	٦٧	١٤٣	٣١٩	١٧١٤٠	٣٥٩٩٤	١٧٣١٤	٣٦٣٨٠
٥	مايو	٥٦	١١٧	١٧٢	٣٦١	١١٦٢٣	٢٤٤٠٨	١١٨٥١	٢٤٨٨٦
٦	يونيو	٧٨	١٦٣	١٨٩	٤١٩	٧٥٨١	١٥٩٢٠	٧٨٤٨	١٦٥٠٢
٧	يوليو	١٢٢	٢٥٩	١٦١	٣٣٨	٢٩٦٤٥	٦٢٢٥٤	٢٩٩٢٨	٦٢٨٥١
٨	أغسطس	٨٥	١٧٨	٤٣	٩١	٣٢٠٨٩	٦٧٣٨٦	٣٢٢١٧	٦٧٦٥٥
٩	سبتمبر	٤٢	٩٢	٢٨	٥٧	٨١١٠	١٧٠٣١	٨١٨٠	١٧١٨٠
١٠	اكتوبر	١٨	٣٧	١٦	٣٤	٢٩٦٥	٦٢٢٦	٢٩٩٩	٦٢٩٧
١١	نوفمبر	٢٣	٤٨	٢٥	٥٦	١٧٧٢	٣٧٢١	١٨٢٠	٣٨٢٥
١٢	ديسمبر	٣٤	٧٠	١٢	٢٧	٨٧١	١٧٦٤	٩١٧	١٨٦١
	الاجمالي	٦٢٠	١٣٠٥	١٠٢٠	٢٢٠٠	١٢٠١٦٣	٢٥٢٢٧٣	١٢١٨٠٣	٢٥٥٧٧٨

تاريخ البيان : ديسمبر ٢٠١٨

مصدر البيان : إدارة السياحة بالمحافظة



٩٩% من إجمالي عدد السائحين بالمحافظة سياح مصريين

تحليل البيان:

- بلغ إجمالي عدد السائحين القادمين للمحافظة هذا العام (١٢١٨٠٣) سائح موزعين كالتالي :-
(٩٩% سياح مصريين ، ١% سياح عرب وأجانب).
- إنخفاض عدد السياح العرب هذا العام بنسبة ١١% عن العام الماضي بينما زاد عدد السياح الأجانب بنسبة ١٦% وكذلك السياح المصريين بنفس النسبة.

التوصية :-

يوصي مركز المعلومات بزيادة البرامج الترويجية السياحية للاماكن السياحية بالمحافظة لما له من أثر علي زيادة الرواج السياحي .



٤ - شركات ومكاتب النقل السياحي:

م	اسم الشركة/المكتب	النوع (شركة/مكتب)	الموقع	نوع النشاط	عدد العاملين
١	مصر السياحة		ش كوبرى المعلمين		
٢	مينا تورز		ش النيل		
٣	دار السلام		كورنيش النيل بجوار كوبرى المعلمين		
٤	سيمفونى		شقة بالدور الأول علوى بالعقار رقم ٤ ش الهلالى أمام مسجد البنا أعلى وكالة فارسكور السنباطى		
٥	المعتز		دمياط الجديدة		
٦	المهندس		شقة بالدور الأول علوى ملك السيدة مديحة محمد ش التحرير خلف مستشفى الهلال قسم موسى أول		
٧	ريم		ش الدكتور على مشرفة		
٨	المصرية العالمية		شقة رقم ١ بالدور الأول علوى عقار ملك سعد أبو عنانى ش مشرفه أمام مسجد أبو العطا		
٩	يوتوبيا		ش مجلس المدينة - كفر سعد		
١٠	مصر المحروسة		٣٤ ش المدارس - كفر سعد		
١١	جرين واى		ش المجلس - كفر سعد		
١٢	أبو سمرة		أرض الأعصر		
١٣	هارفى		رأس البر		
١٤	كويك إير		فارسكور - ٢٣ يوليوطريق دمياط		
١٥	ترافكو		ش الحربى أمام مستشفى التخصصى		
١٦	الحسينى		فارسكور ش النيل		
١٧	المحروسة الحديثة		ش الجلاء والزيات - ع الرزاز ملك فاطمة الشيجى - دمياط		
١٨	أجيبيشان ستار		ش استاد دمياط الرياضى بجوار رقم تصاريح العمل - ميدان سرور		
١٩	الطيار		كورنيش عقار ٣ ٤ قسم ثانى		
٢٠	الشموع		ش كورنيش النيل - برج الشرق للتأمين - محل بالدور الأرضى		
٢١	الساحة		مكتب رقم ٥ و ٤ دور أول برج العماد رقم ٢٧ ش دكتور على مشرفة		
٢٢	طيور الجنة		ش محمد عبده الشهير بشارع الهلالى عقار ٥٥ - فارسكور - دمياط		
٢٣	روكا		ش فادي زاهر عقار ٨٢ محل بالدور الأرضى قسم ثانى - دمياط		
٢٤	حورس		ش عبد العال حلمي خلف بنك مصر عقار ١٢ محل الدور الأرضى قسم أول - دمياط		
٢٥	حتسبشوت		شقة بالدور الأول علوى ميدان سرور - قسم أول دمياط		
٢٦	قرطبة		محل ١٩ و ٢٠ دور أول برج عمر دمياط - دمياط الجديدة		
٢٧	ون واى		محل رقم ٢٥ ش عبد العال حلمي أمام فيلا مدير الأمن قسم أول		
٢٨	أجباد		محل رقم ٢ ٤ ش عبد الرحيم نافع أمام مستشفى السلام - قسم أول		
٢٩	آدم		مكتب إدارة بالسندرة الأولى برج الفاروق ش الترعة الشرقاوية و ش معري أمام مستشفى الحميات		
٣٠	سنابل المعتز		بجوار الإدارة - محل رقم ١ بالعقار ملك السيد بلال أحمد التابعى		



تابع ٤ - شركات ومكاتب النقل السياحي:

م	اسم الشركة/المكتب	النوع (شركة/مكتب)	الموقع	نوع النشاط	عدد العاملين
٣١	مرسي علم		ش المدارس الدور الأرضي ملك محمد قاسم مركز كفر سعد		
٣٢	الأدهم		ش ترعة الريسة منزل أبو سمرة		
٣٣	المحلة		كفر البطيخ ش أحمد عرابي المحطة الجديدة		
٣٤	اكسترا		محل رقم ٢ بالدور الأرضي العقار رقم ٢٧/٣ ش المنطقة المركزية - دمياط الجديدة		
٣٥	الحرية		عقار رقم ٣ ش الجلاء ميدان الكياس		
٣٦	المريم		شقة رقم ٤ بالدور الأرضي بالعقار ملك السيد/ أبو المحاسن أبو المحاسن الشرفاوي المنطقة المركزية القطعة رقم ٢١ مركزية خلف كلية التربية بجوار بنك القاهرة		
٣٧	كويك اير فارسكور		بالدور الأرضي عقار رقم ٣ ش ترعة البلد خلف مسجد المحطة - فارسكور		
٣٨	سيف واي		محل بالعقار رقم ٧٨ ش الجلاء أمام مدرسة ابن خلدون قسم أول دمياط		
٣٩	المعتز		ش ابن خلدون الدور الأرضي متفرع من شارع الجلاء خلف البنزينة التعاون		
٤٠	نارمر		شقة بالعقار ٢٣٤ ملك عبد الفتاح عبده ش سعد زغول كورنيش النيل قسم ثان		
٤١	ايرباص		محل بالدور الأرضي تقاطع طريق بورسعيد غيط الناصري - أمام مسجد الغياشي		
٤٢	فورشن		محل بالدور الأرضي - برج عبد الوهاب - أمام موقف دمياط الجديدة		
٤٣	ريمكس		عمارة رقم ١٢/٥ مكتب رقم ٤ دمياط الجديدة - المنطقة المركزية		
٤٤	الخالدين		منطقة باكتين ش المركز أمام باب المركز ملك فتحية محمد - فارسكور		
٤٥	الأوائل		شقة رقم ١ الميزانين بالعقار رقم ١٢ - ٢٨ أمام كافيتيريا الصحبجية دمياط		
٤٦	أفيلا بول		شقة ٢ بالدور الأرضي مدخل رقم ١ بالعقار رقم ١٧ ش مساكن مظلوم تراهيل للسياحة مدينة دمياط ليصبح بالعنوان ٥١ شارع محمد عبده - قسم ثان دمياط		
٤٧	هاي سكاى		شقة بالدور الأول علوي العقار ملك محمد السيد الحادق ش طريق عزبة		
٤٨	العالمية للمشروعات		مكتب رقم ٢ بالدور الأرضي - بالعقار رقم ٣٠ شرع الجمهورية - مدينة الزرقا		
٤٩	فورميلا تراهيل		شقة رقم ٢ بالدور السادس - بالعقار مول زهران - ش التحرير ميدان سرور - قسم أول دمياط		
٥٠	رايت واي		شقة رقم ١ بالدور الأرضي - بالعقار رقم ٣٩ ش الفناجيلي بكورنيش النيل		
٥١	جولدن بيرد		مكتب رقم ٧ عمارة ١٢/٥ المركزية - دمياط الجديدة		
٥٢	سوني ديجيبت		محل رقم ٣ بالدور الأرضي عقار رقم ٣ كورنيش النيل بحوض موسى - مركز دمياط		
٥٣	ينبع		مكتب بالدور الأول علوي بعد الأرضي عقار رقم ٤ ش علي مشرفة منزل حافظ درويش - أمام طريق العنانية الجديدة - مدينة دمياط		
٥٤	اس اس		شقة رقم ٢ بالدور الثاني بعد الأرضي عقار قطعة ٣٣/٣٤ بالمجاورة الثالثة الحي الثاني - دمياط الجديدة		
٥٥	الساحة		شقة بالدور الأول علوي - بالعقار ملك أمين عبده مصطفى ش الترعة الريسة وعلي ش أبو الفرح - قسم أول دمياط		
٥٦	الفيروز		محل ملك حمدي عبد المنعم - ش المدارس - بندر كفر سعد		
٥٧	المهندس		شقة رقم ١ بالدور الأول علوي - بالعقار رقم ٣٩ ش الشرايية - قسم ثان		
٥٨	الغد				

تاريخ البيان: ديسمبر ٢٠١٨

مصدر البيان: الغرفة التجارية بدمياط



ثبات عدد شركات ومكاتب النقل السياحي بمحافظة لهذا العام



تحليل البيان:-

بلغ اجمالي عدد شركات ومكاتب النقل السياحي بمحافظة (٥٨) شركة ومكتب دون زيادة او انخفاض عن العام الماضي.

- تنوعت الخدمات التي تقدمها تلك الشركات والمكاتب ما بين نقل وخدمات سياحية وتنظيم رحلات سياحية .
التوصية :- يوصي مركز المعلومات بأهمية المتابعة المستمرة لهذه الشركات والمكاتب من قبل المسؤولين بوزارة السياحة لمتابعة أنشطة تلك المكاتب



حالة دعم اتخاذ القرار

ظاهرة التسرب من التعليم

أولاً : توصيف المشكلة

تعد ظاهرة التسرب المدرسي من أصعب المشاكل التي تواجه العملية التعليمية ومستقبل الأجيال في المجتمعات المختلفة لكونها إهدار تربوي لا يقتصر أثره على الطالب فحسب بل يتعدى ذلك إلى جميع نواحي المجتمع فهي تزيد معدلات الأمية والجهل والبطالة وتضعف البنية الاقتصادية والإنتاجية للمجتمع والفرد وتزيد الاتكالية والاعتماد على الغير ، كما تفرز للمجتمع ظواهر خطيرة كعمالة الأطفال واستغلالهم وظاهرة الزواج المبكر، الأمر الذي يؤدي إلى زيادة حجم المشكلات الاجتماعية كإحراق الأحداث وإنتشار السرقات والاعتداء على ممتلكات الآخرين مما يؤدي إلى ضعف المجتمع وانتشار الفساد فيه.

وللتسرب أسباب عديدة متشعبة ومتداخلة تتفاعل مع بعضها لتشكل ضاغطاً على الطالب تدفعه إلى التسرب ويمكن إيجاز أهم الأسباب بما يلي:

١- الأسباب التربوية:

وتتلخص هذه الأسباب في تدنى القدرة على الدراسة والرسوب المتكرر وعدم الرغبة في التعليم الأكاديمي عند الطلبة.

٢- أسباب إجتماعية وشخصية:

وتعود للطلاب كعدم الرغبة في التعليم المختلط أو الإعاقات النفسية والجسمية للطلاب أو الخطوبة والزواج المبكران أو عدم الرغبة في الدراسة في مكان بعيد عن السكن.

٣- أسباب اقتصادية:

وترجع لضعف الحالة المادية لأهل الطلاب الأمر الذي يدفع الطلبة إلى ترك المدرسة بحثاً عن أعمال بأجور منخفضة رغبة منهم في إعالة آبائهم وأمهاتهم.

٤- المدرسة:

وهي مؤسسة إجتماعية تتعامل وتتفاعل مع الواقع الإجتماعي العام ولذلك لها تأثير مهم في بناء شخصية الطفل ولكن سوء معاملة بعض المعلمين للتلاميذ وإتباع أسلوب العقاب البدني لهما تأثير سلبي فيهم مما يثير الخوف لديهم ويبعدهم عن المدرسة ويؤدي إلى تسربهم.



هـ - مشكلة تخص التلميذ نفسه:

أ. **الغياب:** وهو من ضمن المشاكل التربوية التي تعود بنتائج سيئة على التلميذ وقد تؤدي إلى جنوحه ومرافقته لأصدقاء السوء وبالتالي رسوبه وتركه المدرسة وتسربه منها.

ب. **انخفاض المستوى العلمي:** إن جهل المعلمين للفروق الفردية بين التلاميذ وتشخيص التلاميذ ضمن فئات وكيفية التعامل معهم ضمن الخصائص العقلية لكل تلميذ وبالتالي فإن بعض التلاميذ لا يستطيعون الوصول إلى أقرانهم في المستوى الدراسي بسبب ضعف القدرات العقلية إذ قد يكون التلميذ بطيء التعلم أو قد يعاني من مشاكل صحية أخرى مثل ضعف البصر أو السمع أو صعوبة في النطق وبذلك لا يستطيع مواكبة المادة الدراسية وبالتالي يؤدي به هذا إلى التسرب من المدرسة.

ج. **كثرة تنقل التلميذ من مدرسة إلى أخرى:** إن كثرة تنقل التلميذ من مدرسة إلى أخرى يؤدي إلى تسربه من المدرسة بسبب عدم مواكبته للمواد الدراسية من مدرسة إلى أخرى واختلاف طرق التعليم من معلم إلى آخر فإنه يجد نفسه متأخراً دراسياً لعدم فهم بعض المواد مما يضطر إلى التغيب والتسرب من المدرسة.

٦- العوامل النفسية:

أ. ضعف التركيز وضعف الذاكرة.

ب. صعوبة الحفظ.

ت. سهولة التشتت أو الشرود.

ث. فرط النشاط.

ج. صعوبة إتمام نشاط معين.

ح. النسيان.

تعتبر العوامل النفسية من المشكلات التي يجد معها التلميذ صعوبة في اكتساب المعلومات وعدم اكتشاف هذه العوامل ومعالجتها يؤدي به إلى الهروب من المدرسة.

ثانياً : القيود والمتغيرات :

- وعى الأهالي بأهمية التعليم لأبنائهم.
- مدي أهلية المعلمين والأخصائيين الإجتماعيين للقيام بدورهم في العملية التعليمية وتعاملهم مع الطلاب.
- توافر أراضى وإعتمادات مالية لبناء مدارس جديدة.



ثالثاً : البيانات والمعلومات :

١- سكان محافظة دمياط طبقاً للإلتحاق والتسرب من التعليم (٤ سنوات فأكثر)

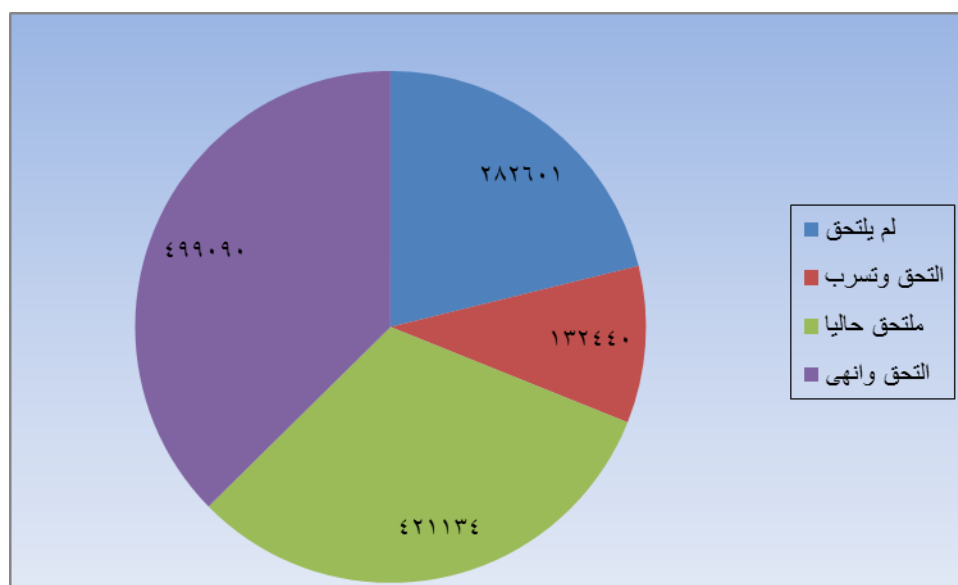
الإجمالي	الإلتحاق والتسرب من التعليم (٤ سنوات فأكثر)					أقل من السن	النوع	القسم/ المركز
	التحق وانتهى	ملتحق حالياً	التحق وتسرب	لم يلتحق	جملة			
مركز دمياط								
١٧٦,٦٤٤	٦٦,٠٦٢	٤٣,٦١٧	١٦,٨١٨	٣٠,٩٠٠	١٥٧,٣٩٧	١٩,٢٤٧	ذكور	حضر
١٦٣,٠٨٣	٦٨,٧٧١	٤٠,٧٦٠	١١,٧٨٢	٢٣,٨٥١	١٤٥,١٦٤	١٧,٩١٩	إناث	
٣٣٩,٧٢٧	١٣٤,٨٣٣	٨٤,٣٧٧	٢٨,٦٠٠	٥٤,٧٥١	٣٠٢,٥٦١	٣٧,١٦٦	جملة	
١٤٦,٢٧٧	٣٧,٠٠٧	٤٠,٧٩٤	٢٣,١٧٩	٣٠,٩٢١	١٣١,٩٠١	١٤,٣٧٦	ذكور	ريف
١٣٨,٢٢٣	٤٤,٣٦٠	٣٩,٣٦٨	١٤,٩٥٩	٢٥,٠٩١	١٢٣,٧٧٨	١٤,٤٤٥	إناث	
٢٨٤,٥٠٠	٨١,٣٦٧	٨٠,١٦٢	٣٨,١٣٨	٥٦,٠١٢	٢٥٥,٦٧٩	٢٨,٨٢١	جملة	
٣٢٢,٩٢١	١٠٣,٠٦٩	٨٤,٤١١	٣٩,٩٩٧	٦١,٨٢١	٢٨٩,٢٩٨	٣٣,٦٢٣	ذكور	جملة مركز دمياط
٣٠١,٣٠٦	١١٣,١٣١	٨٠,١٢٨	٢٦,٧٤١	٤٨,٩٤٢	٢٦٨,٩٤٢	٣٢,٣٦٤	إناث	
٦٢٤,٢٢٧	٢١٦,٢٠٠	١٦٤,٥٣٩	٦٦,٧٣٨	١١٠,٧٦٣	٥٥٨,٢٤٠	٦٥,٩٨٧	جملة	
مركز فارسكور								
٣٥,٤١٩	١٢,٥١٦	٩,٩٥١	٢,٦٣٣	٦,٢٠٢	٣١,٣٠٢	٤,١١٧	ذكور	حضر
٣٣,٢٥٤	١٢,٧٧٠	٩,١١٥	٢,٢٣٠	٥,٦٦٠	٢٩,٧٧٥	٣,٤٧٩	إناث	
٦٨,٦٧٣	٢٥,٢٨٦	١٩,٠٦٦	٤,٨٦٣	١١,٨٦٢	٦١,٠٧٧	٧,٥٩٦	جملة	
٩٥,٩٧٩	٣١,٥٣٥	٢٩,١٤٩	٨,٣٥٨	١٦,٤٠٣	٨٥,٤٤٥	١٠,٥٣٤	ذكور	ريف
٩١,٤٠٠	٣١,٧٩٥	٢٧,٣٦١	٥,٨٥٦	١٦,١٧٠	٨١,١٨٢	١٠,٢١٨	إناث	
١٨٧,٣٧٩	٦٣,٣٣٠	٥٦,٥١٠	١٤,٢١٤	٣٢,٥٧٣	١٦٦,٦٢٧	٢٠,٧٥٢	جملة	
١٣١,٣٩٨	٤٤,٠٥١	٣٩,١٠٠	١٠,٩٩١	٢٢,٦٠٥	١١٦,٧٤٧	١٤,٦٥١	ذكور	جملة مركز فارسكور
١٢٤,٦٥٤	٤٤,٥٦٥	٣٦,٤٧٦	٨,٠٨٦	٢١,٨٣٠	١١٠,٩٥٧	١٣,٦٩٧	إناث	
٢٥٦,٠٥٢	٨٨,٦١٦	٧٥,٥٧٦	١٩,٠٧٧	٤٤,٤٣٥	٢٢٧,٧٠٤	٢٨,٣٤٨	جملة	
مركز الزرقا								
٢٦,٤٢٢	١٠,٦٠٤	٧,٥٥٠	١,٤٨٠	٤,٢٥٦	٢٣,٨٩٠	٢,٥٣٢	ذكور	حضر
٢٥,٣٢١	١٠,١٥٩	٦,٦٩٧	١,١٣٤	٤,٤٥٢	٢٢,٤٤٢	٢,٨٧٩	إناث	
٥١,٧٤٣	٢٠,٧٦٣	١٤,٢٤٧	٢,٦١٤	٨,٧٠٨	٤٦,٣٣٢	٥,٤١١	جملة	
٥٩,٥٢٩	١٨,١٥٢	١٧,٦٢٣	٤,٩٣٢	١٢,٠٥٤	٥٢,٧٦١	٦,٧٦٨	ذكور	ريف
٥٧,٤٠٥	١٨,٣٥٩	١٦,٧٤٠	٣,٣٨٠	١٢,١٩٥	٥٠,٦٧٤	٦,٧٣١	إناث	



الإجمالي	الإلتحاق والتسرب من التعليم (٤ سنوات فأكثر)					أقل من السن	النوع	القسم/ المركز	
	التحق وانتهى	ملتحق حاليا	التحق وتسرب	لم يلتحق	جملة				
١١٦,٩٣٤	٣٦,٥١١	٣٤,٣٦٣	٨,٣١٢	٢٤,٢٤٩	١٠٣,٤٣٥	١٣,٤٩٩	جملة		
٨٥,٩٥١	٢٨,٧٥٦	٢٥,١٧٣	٦,٤١٢	١٦,٣١٠	٧٦,٦٥١	٩,٣٠٠	ذكور	جملة	
٨٢,٧٢٦	٢٨,٥١٨	٢٣,٤٣٧	٤,٥١٤	١٦,٦٤٧	٧٣,١١٦	٩,٦١٠	إناث	مركز	
١٦٨,٦٧٧	٥٧,٢٧٤	٤٨,٦١٠	١٠,٩٢٦	٣٢,٩٥٧	١٤٩,٧٦٧	١٨,٩١٠	جملة	الزرقا	
								مركز كفر سعد	
٤٣,٥٥٦	١٨,٢٣١	١٣,٩٥٧	١,٨٥٩	٥,٣٢٣	٣٩,٣٧٠	٤,١٨٦	ذكور	حضر	
٤٢,٠٩٥	١٧,٨٦٩	١٣,٠٦١	١,٥٦٠	٥,٣٥٦	٣٧,٨٤٦	٤,٢٤٩	إناث		
٨٥,٦٥١	٣٦,١٠٠	٢٧,٠١٨	٣,٤١٩	١٠,٦٧٩	٧٧,٢١٦	٨,٤٣٥	جملة		
١١٦,٨٢٣	٣٣,٨٥٠	٣٤,٣٥٧	٩,٦١٢	٢٦,٤٤٤	١٠٤,٢٦٣	١٢,٥٦٠	ذكور	ريف	
١١٢,٣٨٦	٣٤,٣٣٣	٣٢,٨٥٤	٥,٧٤٥	٢٧,٠٨٠	١٠٠,٠١٢	١٢,٣٧٤	إناث		
٢٢٩,٢٠٩	٦٨,١٨٣	٦٧,٢١١	١٥,٣٥٧	٥٣,٥٢٤	٢٠٤,٢٧٥	٢٤,٩٣٤	جملة		
١٦٠,٣٧٩	٥٢,٠٨١	٤٨,٣١٤	١١,٤٧١	٣١,٧٦٧	١٤٣,٦٣٣	١٦,٧٤٦	ذكور	جملة	
١٥٤,٤٨١	٥٢,٢٠٢	٤٥,٩١٥	٧,٣٠٥	٣٢,٤٣٦	١٣٧,٨٥٨	١٦,٦٢٣	إناث		
٣١٤,٨٦٠	١٠٤,٢٨٣	٩٤,٢٢٩	١٨,٧٧٦	٦٤,٢٠٣	٢٨١,٤٩١	٣٣,٣٦٩	جملة		
								مركز كفر البطيخ	
٢٢,٥٠٠	٦,١٧٣	٦,٨٤٢	٣,٠٣٢	٤,٣٧٣	٢٠,٤٢٠	٢,٠٨٠	ذكور	حضر	
٢٠,٩٢٩	٦,٠٥٩	٦,٢٢٥	٢,٠٨١	٤,٣٧٠	١٨,٧٣٥	٢,١٩٤	إناث		
٤٣,٤٢٩	١٢,٢٣٢	١٣,٠٦٧	٥,١١٣	٨,٧٤٣	٣٩,١٥٥	٤,٢٧٤	جملة		
٤٦,٣٥٦	١٠,٣٧١	١٢,٩٧٨	٦,٩٠٧	١٠,٨١٠	٤١,٠٦٦	٥,٢٩٠	ذكور	ريف	
٤٣,١٦٤	١٠,١١٤	١٢,١٣٥	٤,٩٠٣	١٠,٦٩٠	٣٧,٨٤٢	٥,٣٢٢	إناث		
٨٩,٥٢٠	٢٠,٤٨٥	٢٥,١١٣	١١,٨١٠	٢١,٥٠٠	٧٨,٩٠٨	١٠,٦١٢	جملة		
٦٨,٨٥٦	١٦,٥٤٤	١٩,٨٢٠	٩,٩٣٩	١٥,١٨٣	٦١,٤٨٦	٧,٣٧٠	ذكور	جملة	
٦٤,٠٩٣	١٦,١٧٣	١٨,٣٦٠	٦,٩٨٤	١٥,٠٦٠	٥٦,٥٧٧	٧,٥١٦	إناث		
١٣٢,٩٤٩	٣٢,٧١٧	٣٨,١٨٠	١٦,٩٢٣	٣٠,٢٤٣	١١٨,٠٦٣	١٤,٨٨٦	جملة		
٣٠٤,٥٤١	١١٣,٥٨٦	٨١,٩١٧	٢٥,٨٢٢	٥١,٠٥٤	٢٧٢,٣٧٩	٣٢,١٦٢	ذكور	حضر	
٢٨٤,٦٨٢	١١٥,٦٢٨	٧٥,٨٥٨	١٨,٧٨٧	٤٣,٦٨٩	٢٥٣,٩٦٢	٣٠,٧٢٠	إناث		
٥٨٩,٢٢٣	٢٢٩,٢١٤	١٥٧,٧٧٥	٤٤,٦٠٩	٩٤,٧٤٣	٥٢٦,٣٤١	٦٢,٨٨٢	جملة		
٤٦٤,٩٦٤	١٣٠,٩١٥	١٣٤,٩٠١	٥٢,٩٨٨	٩٦,٦٣٢	٤١٥,٤٣٦	٤٩,٥٢٨	ذكور	ريف	
٤٤٢,٥٧٨	١٣٨,٩٦١	١٢٨,٤٥٨	٣٤,٨٤٣	٩١,٢٢٦	٣٩٣,٤٨٨	٤٩,٠٩٠	إناث		
٩٠٧,٥٤٢	٢٦٩,٨٧٦	٢٦٣,٣٥٩	٨٧,٨٣١	١٨٧,٨٥٨	٨٠٨,٩٢٤	٩٨,٦١٨	جملة		
٧٦٩,٥٠٥	٢٤٤,٥٠١	٢١٦,٨١٨	٧٨,٨١٠	١٤٧,٦٨٦	٦٨٧,٨١٥	٨١,٦٩٠	ذكور	جملة	



الإجمالي	الإلتحاق والتسرب من التعليم (٤ سنوات فأكثر)					أقل من السن	النوع	القسم/ المركز
	التحق وانهى	ملتحق حاليا	التحق وتسرب	لم يلتحق	جملة			
٧٢٧,٢٦٠	٢٥٤,٥٨٩	٢٠٤,٣١٦	٥٣,٦٣٠	١٣٤,٩١٥	٦٤٧,٤٥٠	٧٩,٨١٠	إناث	محافظة دمياط
١,٤٩٦,٧٦٥	٤٩٩,٠٩٠	٤٢١,١٣٤	١٣٢,٤٤٠	٢٨٢,٦٠١	١,٣٣٥,٢٦٥	١٦١,٥٠٠	جملة	



٢١% من سكان محافظة دمياط من سن (٤ سنوات فأكثر) لم يلتحقوا بالتعليم

- بلغ إجمالي عدد طلاب محافظة دمياط للفئة العمرية (٤ سنوات فأكثر) لعام ٢٠١٧ (١٣٣٥٢٦٥) طالب مقسمين حسب الإلتحاق والتسرب كالآتي:

٢١% لم يلتحق بالتعليم
١٠% التحق وتسرب
٣٢% ملتحق حاليا
٣٧% التحق وانهى

- توزعت أعداد الملتحقين المتسربين من التعليم بالمحافظة (من سن ٤ سنوات فأكثر) على مراكز المحافظة بالنسب الآتية:

٥٠% بمركز دمياط

٨% بمركز الزرقا

١٥% بمركز فارسكور

١٤% بمركز كفر سعد

١٣% بمركز كفر البطيخ

- مركز دمياط هو أكبر مراكز المحافظة من حيث عدد الملتحقين المتسربين من التعليم بالمحافظة من سن (٤ سنوات فأكثر) ونسبته ٥٠%.

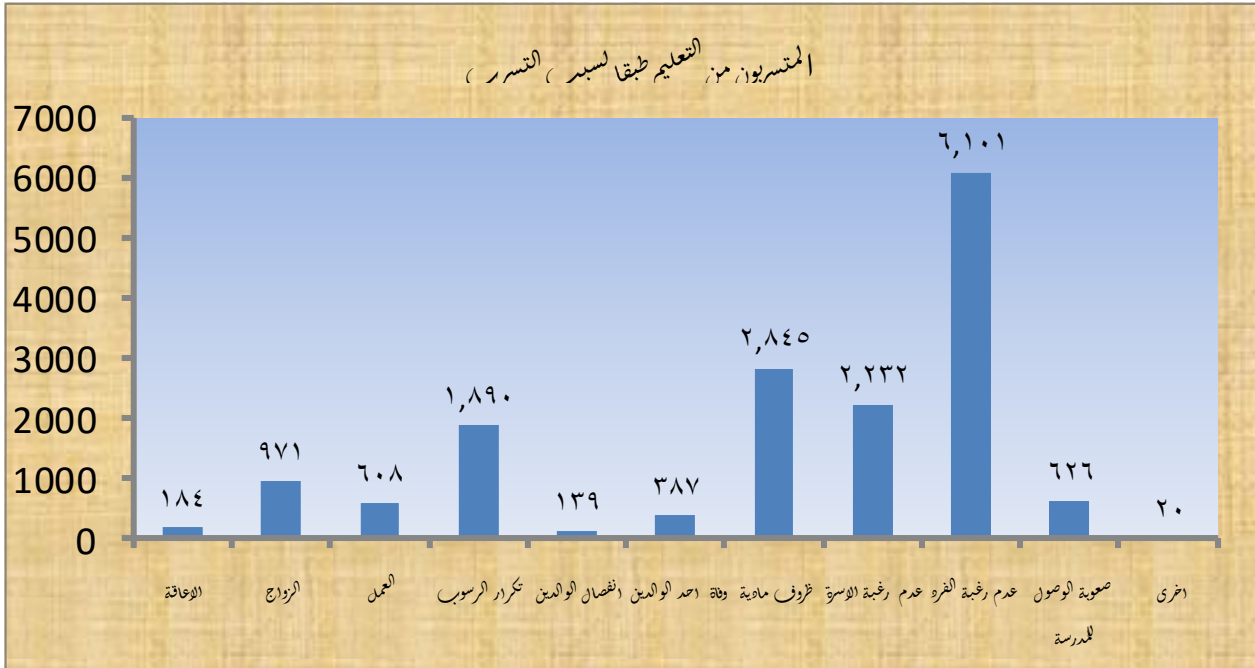


٢- المتسربون من التعليم طبقا لسبب التسرب (٦-٢٠ سنة)

الإجمالي	السبب الرئيسي للتسرب (٦-٢٠ سنة)											النوع	القسم / المركز	
	اخرى	صعوبة الوصول للمدرسة	عدم رغبة الفرد	عدم رغبة الاسرة	ظروف مادية	وفاة احد الوالدين	انفصال الوالدين	تكرار الرسوب	العمل	الزواج	الاعاقة			
														مركز دمياط
١,٦٧٤	٣	٧٠	٦٧٢	٢٢٧	٢٧٧	٦٧	١٧	٢٠٣	١١٦	٠	٢٢	ذكور	حضر	
٨٧٩	١	٢٩	٢٦٨	٢١٢	١٨٨	٣٤	١٢	٨٣	٨	٣٧	٧	إناث		
٢,٥٥٣	٤	٩٩	٩٤٠	٤٣٩	٤٦٥	١٠١	٢٩	٢٨٦	١٢٤	٣٧	٢٩	جملة		
٢,٨٥٨	٣	٨٦	١,٤٥١	٢٧٤	٤٧٧	٦٩	١٦	٢٩٦	١٥٨	٠	٢٨	ذكور	ريف	
١,٣٨٣	١	٦٨	٤٣٦	٣٤٨	٢٦٥	٣٠	١٣	١٣٣	٧	٧٢	١٠	إناث		
٤,٢٤١	٤	١٥٤	١,٨٨٧	٦٢٢	٧٤٢	٩٩	٢٩	٤٢٩	١٦٥	٧٢	٣٨	جملة		
٤,٥٣٢	٦	١٥٦	٢,١٢٣	٥٠١	٧٥٤	١٣٦	٣٣	٤٩٩	٢٧٤	٠	٥٠	ذكور	جملة مركز دمياط	
٢,٢٦٢	٢	٩٧	٧٠٤	٥٦٠	٤٥٣	٦٤	٢٥	٢١٦	١٥	١٠٩	١٧	إناث		
٦,٧٩٤	٨	٢٥٣	٢,٨٢٧	١,٠٦١	١,٢٠٧	٢٠٠	٥٨	٧١٥	٢٨٩	١٠٩	٦٧	جملة		
														مركز فارسكور
٢٣٣	٠	٩	١٣٥	٢٢	٣٥	٣	٣	١٨	٣	٠	٥	ذكور	حضر	
١٤٧	١	٢	٥٥	٣٠	٢٩	٤	٢	٤	١	١٧	٢	إناث		
٣٨٠	١	١١	١٩٠	٥٢	٦٤	٧	٥	٢٢	٤	١٧	٧	جملة		
٩٢٨	٣	١٤	٤٧٧	٨٥	١٣٩	٢٢	٩	١٣٠	٣٧	٠	١٢	ذكور	ريف	
٦٤٧	٣	١٦	١٨٦	١٤٣	٨٩	١١	٦	٥١	٢	١٢٤	١٦	إناث		
١,٥٧٥	٦	٣٠	٦٦٣	٢٢٨	٢٢٨	٣٣	١٥	١٨١	٣٩	١٢٤	٢٨	جملة		
١,١٦١	٣	٢٣	٦١٢	١٠٧	١٧٤	٢٥	١٢	١٤٨	٤٠	٠	١٧	ذكور	جملة مركز فارسكور	
٧٩٤	٤	١٨	٢٤١	١٧٣	١١٨	١٥	٨	٥٥	٣	١٤١	١٨	إناث		
١,٩٥٥	٧	٤١	٨٥٣	٢٨٠	٢٩٢	٤٠	٢٠	٢٠٣	٤٣	١٤١	٣٥	جملة		
														مركز الزرقا
١٥٠	١	٦	٣٩	٤	٣٤	١	٢	٤٤	١٨	٠	١	ذكور	حضر	
٨٠	٠	٣	٩	١٢	٢٣	١	١	٨	٠	٢٢	١	إناث		
٢٣٠	١	٩	٤٨	١٦	٥٧	٢	٣	٥٢	١٨	٢٢	٢	جملة		
٧٣٠	٠	٨	٤٤١	٥٩	٥١	١٤	٦	١٣٦	٩	٠	٦	ذكور	ريف	
٦١١	٢	١٢	١٨٤	١٤٥	٥٢	١	٥	٣٧	١	١٦٢	١٠	إناث		
١,٣٤١	٢	٢٠	٦٢٥	٢٠٤	١٠٣	١٥	١١	١٧٣	١٠	١٦٢	١٦	جملة		
٨٨٠	١	١٤	٤٨٠	٦٣	٨٥	١٥	٨	١٨٠	٢٧	٠	٧	ذكور	جملة مركز الزرقا	
٦٩١	٢	١٥	١٩٣	١٥٧	٧٥	٢	٦	٤٥	١	١٨٤	١١	إناث		



الإجمالي	السبب الرئيسي للتسرب (٦-٢٠ سنة)											النوع	القسم / المركز
	اخرى	صعوبة الوصول للمدرسة	عدم رغبة الفرد	عدم رغبة الاسرة	ظروف مادية	وفاة احد الوالدين	انفصال الوالدين	تكرار الرسوب	العمل	الزواج	الاعاقة		
١,٥٧١	٣	٢٩	٦٧٣	٢٢٠	١٦٠	١٧	١٤	٢٢٥	٢٨	١٨٤	١٨	جملة	مركز كفر سعد
٢٨٧	٠	١٣	٨٥	٣٩	٧٨	٥	٨	٣٨	١٦	٠	٥	ذكور	حضر
١٨٢	٠	٧	٤١	٣٥	٤٥	٣	٦	٢٠	٢	٢١	٢	إناث	
٤٦٩	٠	٢٠	١٢٦	٧٤	١٢٣	٨	١٤	٥٨	١٨	٢١	٧	جملة	
١,٤١٩	١	٥٤	٥٩٧	١١٠	٢٨٩	٣٥	٩	٢١٧	٩٣	٠	١٤	ذكور	ريف
٨٦٤	٠	٤٤	٢٢٥	١٦٤	١٣٥	٩	٤	١٠٤	٥	١٦١	١٣	إناث	
٢,٢٨٣	١	٩٨	٨٢٢	٢٧٤	٤٢٤	٤٤	١٣	٣٢١	٩٨	١٦١	٢٧	جملة	
١,٧٠٦	١	٦٧	٦٨٢	١٤٩	٣٦٧	٤٠	١٧	٢٥٥	١٠٩	٠	١٩	ذكور	جملة مركز كفر سعد
١,٠٤٦	٠	٥١	٢٦٦	١٩٩	١٨٠	١٢	١٠	١٢٤	٧	١٨٢	١٥	إناث	
٢,٧٥٢	١	١١٨	٩٤٨	٣٤٨	٥٤٧	٥٢	٢٧	٣٧٩	١١٦	١٨٢	٣٤	جملة	
													مركز كفر البطيخ
٣٩٢	١	١٩	١٥٩	٢٤	٨٨	١٢	١٢	٤٩	٢٤	٠	٤	ذكور	حضر
٢٥٥	٠	٥	٤٥	٤١	٤٨	٣	٠	١٧	٢	٩٢	٢	إناث	
٦٤٧	١	٢٤	٢٠٤	٦٥	١٣٦	١٥	١٢	٦٦	٢٦	٩٢	٦	جملة	
١,٢٦٣	٠	٨٠	٤٣٦	٩٠	٢٧٩	٤٩	٧	٢٠٣	١٠٢	٠	١٧	ذكور	ريف
١,٠٢١	٠	٨١	١٦٠	١٦٨	٢٢٤	١٤	١	٩٩	٤	٢٦٣	٧	إناث	
٢,٢٨٤	٠	١٦١	٥٩٦	٢٥٨	٥٠٣	٦٣	٨	٣٠٢	١٠٦	٢٦٣	٢٤	جملة	
١,٦٥٥	١	٩٩	٥٩٥	١١٤	٣٦٧	٦١	١٩	٢٥٢	١٢٦	٠	٢١	ذكور	جملة مركز كفر البطيخ
١,٢٧٦	٠	٨٦	٢٠٥	٢٠٩	٢٧٢	١٧	١	١١٦	٦	٣٥٥	٩	إناث	
٢,٩٣١	١	١٨٥	٨٠٠	٣٢٣	٦٣٩	٧٨	٢٠	٣٦٨	١٣٢	٣٥٥	٣٠	جملة	
٢,٧٣٦	٥	١١٧	١,٠٩٠	٣١٦	٥١٢	٨٨	٤٢	٣٥٢	١٧٧	٠	٣٧	ذكور	حضر
١,٥٤٣	٢	٤٦	٤١٨	٣٣٠	٣٣٣	٤٥	٢١	١٣٢	١٣	١٨٩	١٤	إناث	
٤,٢٧٩	٧	١٦٣	١,٥٠٨	٦٤٦	٨٤٥	١٣٣	٦٣	٤٨٤	١٩٠	١٨٩	٥١	جملة	
٧,١٩٨	٧	٢٤٢	٣,٤٠٢	٦١٨	١,٢٣٥	١٨٩	٤٧	٩٨٢	٣٩٩	٠	٧٧	ذكور	ريف
٤,٥٢٦	٦	٢٢١	١,١٩١	٩٦٨	٧٦٥	٦٥	٢٩	٤٢٤	١٩	٧٨٢	٥٦	إناث	
١١,٧٢٤	١٣	٤٦٣	٤,٥٩٣	١,٥٨٦	٢,٠٠٠	٢٥٤	٧٦	١,٤٠٦	٤١٨	٧٨٢	١٣٣	جملة	
٩,٩٣٤	١٢	٣٥٩	٤,٤٩٢	٩٣٤	١,٧٤٧	٢٧٧	٨٩	١,٣٣٤	٥٧٦	٠	١١٤	ذكور	جملة
٦,٠٦٩	٨	٢٦٧	١,٦٠٩	١,٢٩٨	١,٠٩٨	١١٠	٥٠	٥٥٦	٣٢	٩٧١	٧٠	إناث	
١٦,٠٠٣	٢٠	٦٢٦	٦,١٠١	٢,٢٣٢	٢,٨٤٥	٣٨٧	١٣٩	١,٨٩٠	٦٠٨	٩٧١	١٨٤	جملة	



٣٨% من المتسربين من التعليم سن (٦-٢٠) بالمحافظة بسبب عدم رغبة الفرد

- بلغ اجمالي عدد المتسربون من التعليم بالمحافظة سن (٦-٢٠) (١٦٠٠٣) متسرب موزعين على مراكز المحافظة بالنسب الآتية:

١٠% بمركز الزرقا

٤٣% بمركز دمياط

١٧% بمركز كفر سعد

١٢% بمركز فارسكور

١٨% بمركز كفر البطيخ

- تنوعت أسباب التسرب من التعليم بالمحافظة ما بين الاعاقة والزواج والعمل وتكرار الرسوب وانفصال الوالدين أو وفاة أحدهما وظروف مادية وعدم رغبة الأسرة أو الفرد نفسه وصعوبة الوصول الي المدرسة.

- توزعت أعداد المتسربين من التعليم طبقا لسبب التسرب كآتي:

١٤% عدم رغبة الأسرة

٤% صعوبة الوصول للمدرسة

١٨% ظروف مادية

٣٨% عدم رغبة الفرد

٣% انفصال الوالدين أو وفاة أحدهما

٤% العمل

١٢% تكرار الرسوب

١% اعاقة وأسباب أخرى

٦% الزواج



٣- المتسربون من التعليم طبقا للمرحلة والصف

المركز	النوع	الصف في المرحلة الثانوية (عام / أزهرى / فنى)				الصف في المرحلة الإعدادية				الصف في المرحلة الابتدائية				الإجمالي				
		إجمالي المرحلة الثانوية	٤	٣	٢	١	إجمالي المرحلة الإعدادية	٣	٢	١	٦	٥	٤		٣	٢	١	
مركز دمياط																		
حضر	ذكور	٤٩٥	١٢	١٢٦	٩٦	٢٦١	٦٦٨	١٣٠	١٧٣	٣٦٥	٥١١	١٠١	٩٥	٩٧	٩٢	٧٢	٥٤	١,٦٧٤
	إناث	٤٢٤	١٥	٩٨	٨١	٢٣٠	٣٠٤	٨٠	٧٧	١٤٧	١٥١	٢٤	٢١	٣٠	٣٨	٢٥	١٣	٨٧٩
	جملة	٩١٩	٢٧	٢٢٤	١٧٧	٤٩١	٩٧٢	٢١٠	٢٥٠	٥١٢	٦٦٢	١٢٥	١١٦	١٢٧	١٣٠	٩٧	٦٧	٢,٥٥٣
ريف	ذكور	٦١٨	٤	١٠٢	١٤٠	٣٧٢	١,١٠٤	١٩٧	٣٦٧	٥٤٠	١,١٣٦	٢٧٥	٢٢٥	٢٦٧	١٨٩	١٣٧	٤٣	٢,٨٥٨
	إناث	٥٥٠	٨	٨٥	١٢٠	٣٣٧	٤٩٠	١٤١	١٥٥	١٩٤	٣٤٣	٨٨	٦٧	٦٠	٧٠	٤٦	١٢	١,٣٨٣
	جملة	١,١٦٨	١٢	١٨٧	٢٦٠	٧٠٩	١,٥٩٤	٣٣٨	٥٢٢	٧٣٤	١,٤٧٩	٣٦٣	٢٩٢	٣٢٧	٢٥٩	١٨٣	٥٥	٤,٢٤١
جملة مركز دمياط	ذكور	١,١١٣	١٦	٢٢٨	٢٣٦	٦٣٣	١,٧٧٢	٣٢٧	٥٤٠	٩٠٥	١,٦٤٧	٣٧٦	٣٢٠	٣٦٤	٢٨١	٢٠٩	٩٧	٤,٥٣٢
	إناث	٩٧٤	٢٣	١٨٣	٢٠١	٥٦٧	٧٩٤	٢٢١	٢٣٢	٣٤١	٤٩٤	١١٢	٨٨	٩٠	١٠٨	٧١	٢٥	٢,٢٦٢
	جملة	٢,٠٨٧	٣٩	٤١١	٤٣٧	١,٢٠٠	٢,٥٦٦	٥٤٨	٧٧٢	١,٢٤٦	٢,١٤١	٤٨٨	٤٠٨	٤٥٤	٣٨٩	٢٨٠	١٢٢	٦,٧٩٤
مركز فارسكور																		
حضر	ذكور	٦٢	١	١١	١٣	٣٧	٩٤	٢٤	٤٢	٢٨	٧٧	٢٩	٧	٩	١٤	١٣	٥	٢٣٣
	إناث	٥٧	٢	٩	١٥	٣١	٥٨	٢٢	١٩	١٧	٣٢	٦	٢	٥	٤	٧	٨	١٤٧
	جملة	١١٩	٣	٢٠	٢٨	٦٨	١٥٢	٤٦	٦١	٤٥	١٠٩	٣٥	٩	١٤	١٨	٢٠	١٣	٣٨٠
ريف	ذكور	٢١٩	٠	٣٦	٤١	١٤٢	٣٧٥	٧٩	٩٧	١٩٩	٣٣٤	١٠٦	٦٦	٥١	٥١	٤١	١٩	٩٢٨
	إناث	٢٨٩	٢	٢٣	٣٢	٢٣٢	٢٦٠	٨٩	٥٩	١١٢	٩٨	٢٦	١٦	٢٢	١٧	٩	٨	٦٤٧
	جملة	٥٠٨	٢	٥٩	٧٣	٣٧٤	٦٣٥	١٦٨	١٥٦	٣١١	٤٣٢	١٣٢	٨٢	٧٣	٦٨	٥٠	٢٧	١,٥٧٥
جملة مركز فارسكور	ذكور	٢٨١	١	٤٧	٥٤	١٧٩	٤٦٩	١٠٣	١٣٩	٢٢٧	٤١١	١٣٥	٧٣	٦٠	٦٥	٥٤	٢٤	١,١٦١
	إناث	٣٤٦	٤	٣٢	٤٧	٢٦٣	٣١٨	١١١	٧٨	١٢٩	١٣٠	٣٢	١٨	٢٧	٢١	١٦	١٦	٧٩٤
	جملة	٦٢٧	٥	٧٩	١٠١	٤٤٢	٧٨٧	٢١٤	٢١٧	٣٥٦	٥٤١	١٦٧	٩١	٨٧	٨٦	٧٠	٤٠	١,٩٥٥
مركز الزرقا																		
حضر	ذكور	٣٨	١	٤	١٥	١٨	٦٤	٢٣	١٠	٣١	٤٨	١٧	٩	٩	٦	٤	٣	١٥٠

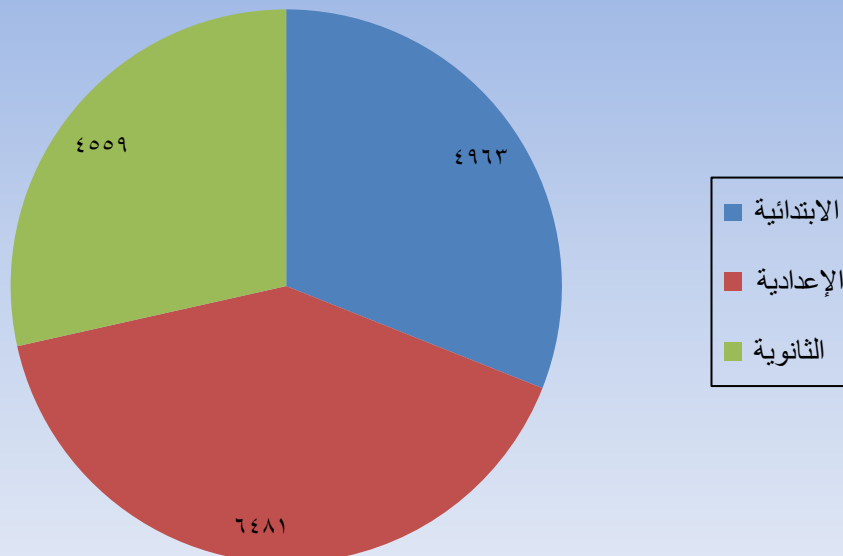


المركز	النوع	الصف في المرحلة الثانوية (عام / أزهري / فنى)					الصف في المرحلة الإعدادية				الصف في المرحلة الابتدائية					الإجمالي		
		١	٢	٣	٤	إجمالي المرحلة الثانوية	١	٢	٣	إجمالي المرحلة الإعدادية	١	٢	٣	٤	٥		٦	إجمالي المرحلة الابتدائية
ريف	إناث	٢٠	٧	٦	١	٣٤	٩	٩	١٧	٣٥	٢	٠	٠	٣	٣	٣	١١	٨٠
	جملة	٣٨	٢٢	١٠	٢	٧٢	٤٠	١٩	٤٠	٩٩	٥	٤	٦	١٢	١٢	٢٠	٥٩	٢٣٠
	ذكور	٧٥	٢٩	١٠	٠	١١٤	١٨٠	١٠٢	٤١	٣٢٣	٣	٣٣	٥٠	٧٠	٧٥	٦٢	٢٩٣	٧٣٠
جملة مركز الزرقا	إناث	٢٣٣	٤٧	٢٤	٠	٣٠٤	٩٠	٥٢	٦٩	٢١١	٦	٨	٢٤	٨	٢٤	٢٦	٩٦	٦١١
	جملة	٣٠٨	٧٦	٣٤	٠	٤١٨	٢٧٠	١٥٤	١١٠	٥٣٤	٩	٤١	٧٤	٧٨	٩٩	٨٨	٣٨٩	١,٣٤١
	ذكور	٩٣	٤٤	١٤	١	١٥٢	٢١١	١١٢	٦٤	٣٨٧	٦	٣٧	٥٦	٧٩	٨٤	٧٩	٣٤١	٨٨٠
مركز كفر سعد	إناث	٢٥٣	٥٤	٣٠	١	٣٣٨	٩٩	٦١	٨٦	٢٤٦	٨	٨	٢٤	١١	٢٧	٢٩	١٠٧	٦٩١
	جملة	٣٤٦	٩٨	٤٤	٢	٤٩٠	٣١٠	١٧٣	١٥٠	٦٣٣	١٤	٤٥	٨٠	٩٠	١١١	١٠٨	٤٤٨	١,٥٧١
	ذكور	٢٨	١٤	١٥	٠	٥٧	٦٣	٤١	٣١	١٣٥	٧	١٣	١٩	١٠	١٨	٢٨	٩٥	٢٨٧
ريف	إناث	٣٠	٢١	١٤	٠	٦٥	٢٦	٢٧	٢٢	٧٥	٤	١	١٠	٧	٨	١٢	٤٢	١٨٢
	جملة	٥٨	٣٥	٢٩	٠	١٢٢	٨٩	٦٨	٥٣	٢١٠	١١	١٤	٢٩	١٧	٢٦	٤٠	١٣٧	٤٦٩
	ذكور	١٥٥	٧٠	٣٦	١	٢٦٢	٢٤٩	١٨٣	١٣٥	٥٦٧	٣٢	٤٨	٨٥	١٠٥	١٤١	١٧٩	٥٩٠	١,٤١٩
جملة مركز كفر سعد	إناث	٢٠٧	٥٩	٤٧	٣	٣١٦	١٤٧	١١٥	١٢٠	٣٨٢	١١	٢٧	٣٠	٢١	٣٣	٤٤	١٦٦	٨٦٤
	جملة	٣٦٢	١٢٩	٨٣	٤	٥٧٨	٣٩٦	٢٩٨	٢٥٥	٩٤٩	٤٣	٧٥	١١٥	١٢٦	١٧٤	٢٢٣	٧٥٦	٢,٢٨٣
	ذكور	١٨٣	٨٤	٥١	١	٣١٩	٣١٢	٢٢٤	١٦٦	٧٠٢	٣٩	٦١	١٠٤	١١٥	١٥٩	٢٠٧	٦٨٥	١,٧٠٦
مركز كفر البطيخ	إناث	٢٣٧	٨٠	٦١	٣	٣٨١	١٧٣	١٤٢	١٤٢	٤٥٧	١٥	٢٨	٤٠	٢٨	٤١	٥٦	٢٠٨	١,٠٤٦
	جملة	٤٢٠	١٦٤	١١٢	٤	٧٠٠	٤٨٥	٣٦٦	٣٠٨	١,١٥٩	٥٤	٨٩	١٤٤	١٤٣	٢٠٠	٢٦٣	٨٩٣	٢,٧٥٢
	ذكور	٣٧	٩	٤	٢	٥٢	١٠٣	٣٤	٢٣	١٦٠	٨	٢٠	٣٩	٤٢	٢٥	٤٦	١٨٠	٣٩٢
ريف	إناث	٦١	١١	٤	٣	٧٩	٦١	٣٩	٢٧	١٢٧	٠	٣	٧	١٥	١٣	١١	٤٩	٢٥٥
	جملة	٩٨	٢٠	٨	٥	١٣١	١٦٤	٧٣	٥٠	٢٨٧	٨	٢٣	٤٦	٥٧	٣٨	٥٧	٢٢٩	٦٤٧
	ذكور	١١٣	٣٩	٢٨	٢	١٨٢	٢٩٢	٢٢١	٥٦	٥٦٩	١٦	٦١	١٠٠	١٠٤	١٢٣	١٠٨	٥١٢	١,٢٦٣



المركز	النوع	الصف في المرحلة الثانوية (فنى / أزهرى /					الصف في المرحلة الإعدادية				الصف في المرحلة الابتدائية					الإجمالي	
		١	٢	٣	٤	إجمالي المرحلة الثانوية	١	٢	٣	إجمالي المرحلة الإعدادية	١	٢	٣	٤	٥		٦
جملة مركز كفر البطيخ	إناث	١	٣٤	٤٨	٢٥٩	٤٨٠	١٠٢	١٧٥	٢٠٣	١٩٩	٣٧	٣٥	٣٦	٥٨	٢٤	٩	١,٠٢١
	جملة	٣	٦٢	٨٧	٣٧٢	١,٠٤٩	١٥٨	٣٩٦	٤٩٥	٧١١	١٤٥	١٥٨	١٤٠	١٥٨	٨٥	٢٥	٢,٢٨٤
	ذكور	٤	٢٣٤	٤٨	١٥٠	٧٢٩	٧٩	٢٥٥	٣٩٥	٦٩٢	١٥٤	١٤٨	١٤٦	١٣٩	٨١	٢٤	١,٦٥٥
جملة المحافظة	إناث	٤	٤٢١	٣٨	٣٢٠	٦٠٧	١٢٩	٢١٤	٢٦٤	٢٤٨	٤٨	٤٨	٥١	٦٥	٢٧	٩	١,٢٧٦
	جملة	٨	٦٥٥	٧٠	٤٧٠	١,٣٣٦	٢٠٨	٤٦٩	٦٥٩	٩٤٠	٢٠٢	١٩٦	١٩٧	٢٠٤	١٠٨	٣٣	٢,٩٣١
	ذكور	١٦	٧٠٤	١٦٠	١٤٧	٣٨١	٢٣١	٣٠٠	٥٩٠	٩١١	٢٢١	١٥٤	١٦٧	١٧٠	١٢٢	٧٧	٢,٧٣٦
حضر	إناث	٢١	٦٥٩	١٣١	٣٧٢	٥٩٩	١٦٨	١٧١	٢٦٠	٢٨٥	٥٦	٤٧	٦٠	٥٩	٣٦	٢٧	١,٥٤٣
	جملة	٣٧	١,٣٦٣	٢٩١	٧٥٣	١,٧٢٠	٣٩٩	٤٧١	٨٥٠	١,١٩٦	٢٧٧	٢٠١	٢٢٧	٢٢٩	١٠٤	١٠٤	٤,٢٧٩
	ذكور	٧	١,٣٩٥	٢١٢	٨٥٧	٢,٩٣٨	٥٠٨	٩٧٠	١,٤٦٠	٢,٨٦٥	٧٣٠	٦٣٠	٥٩٧	٤٧٥	٣٢٠	١١٣	٧,١٩٨
ريف	إناث	١٤	١,٨٠١	٢١٣	١,٢٦٨	١,٨٢٣	٥٢١	٥٥٦	٧٤٦	٩٠٢	٢٢١	١٧٥	١٤٧	١٩٩	١١٤	٤٦	٤,٥٢٦
	جملة	٢١	٣,١٩٦	٤٢٥	٢,١٢٥	٤,٧٦١	١,٠٢٩	١,٥٢٦	٢,٢٠٦	٣,٧٦٧	٩٥١	٨٠٥	٧٤٤	٦٧٤	٤٣٤	١٥٩	١١,٧٢٤
	ذكور	٢٣	٢,٠٩٩	٣٧٢	١,٢٣٨	٤,٠٥٩	٧٣٩	١,٢٧٠	٢,٠٥٠	٣,٧٧٦	٩٥١	٧٨٤	٧٦٤	٦٤٥	٤٤٢	١٩٠	٩,٩٣٤
اجمالي المحافظة	إناث	٣٥	٢,٤٦٠	٣٤٤	١,٦٤٠	٢,٤٢٢	٦٨٩	٧٢٧	١,٠٠٦	١,١٨٧	٢٧٧	٢٢٢	٢٠٧	٢٥٨	١٥٠	٧٣	٦,٠٦٩
	جملة	٥٨	٤,٥٥٩	٧١٦	٢,٨٧٨	٦,٤٨١	١,٤٢٨	١,٩٩٧	٣,٠٥٦	٤,٩٦٣	١,٢٢٨	٩٧١	٩٠٣	٩٠٣	٥٩٢	٢٦٣	١٦,٠٠٣
	ذكور	١٦	١,٣٩٥	٢١٢	٨٥٧	٢,٩٣٨	٥٠٨	٩٧٠	١,٤٦٠	٢,٨٦٥	٧٣٠	٦٣٠	٥٩٧	٤٧٥	٣٢٠	١١٣	٧,١٩٨

المتسربون من التعليم طبقا للمرحلة التعليمية





٤١% من المتسربين من التعليم بمحافظة دمياط ف المرحلة الاعدادية

- بلغ اجمالي عدد المتسربين من التعليم بالمحافظة (١٦٠٠٣) طالب موزعين حسب المرحلة التعليمية كالآتي:
٣١% بالمرحلة الابتدائية ٤١% بالمرحلة الاعدادية ٢٨% بالمرحلة الثانوية

- بلغ اجمالي عدد المتسربين بالمرحلة الابتدائية داخل محافظة دمياط (٤٩٦٣) طالب موزعين حسب الصف كالآتي:

٥% الصف الأول ١٨% الصف الثالث ٢٠% الصف الخامس
١٢% الصف الثاني ٢٠% الصف الرابع ٢٥% الصف السادس

- بلغ اجمالي عدد المتسربين بالمرحلة الاعدادية داخل محافظة دمياط (٦٤٨١) طالب موزعين حسب الصف كالآتي:

٤٧% الصف الأول ٣١% الصف الثاني ٢٢% الصف الثالث

- بلغ اجمالي عدد المتسربين بالمرحلة الثانوية (عام/أزهري/فني) داخل المحافظة (٤٥٥٩) طالب موزعين حسب الصف كالآتي:

٦٣% الصف الأول ٢٠% الصف الثاني
١٦% الصف الثالث ١% الصف الرابع

- أعلى مراحل التسرب من التعليم هي المرحلة الإعدادية .
- الصف السادس الابتدائي والصف الأول الإعدادي والصف الأول الثانوي هي أكثر الصفوف تسرب من التعليم في كل مرحلة من مراحل التعليم المختلفة.

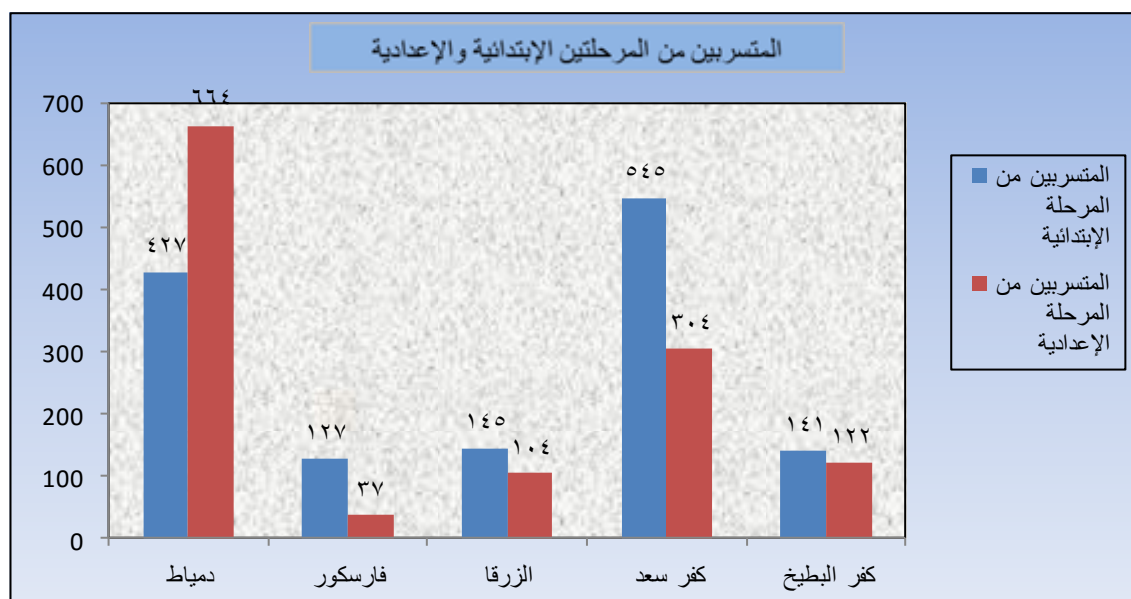


٤ - اعداد المتسربين من التعليم للعام الدراسي ٢٠١٧/٢٠١٨

المراكز	البيان	عدد المتسربين من المرحلة الابتدائية	عدد الطلبة	نسبة التسرب	عدد المتسربين من المرحلة الاعدادية	عدد الطلبة	نسبة التسرب
دمياط	حضر	٢٠٤	٣٨٧٥٢	٠,٥٣%	٦٦٤	٣١٩٢٧	٢,٠٨%
	ريف	٢٢٣	٣٧٥٤٤	٠,٥٩%			
	جملة	٤٢٧	٧٦٢٩٦	٠,٥٦%			
فارسكور	حضر	٣٧	٩٢٠٤	٠,٤٠%	٣٧	١٥٤٥٣	٠,٢٤%
	ريف	٩٠	٢٦٠٤٨	٠,٣٥%			
	جملة	١٢٧	٣٥٢٥٢	٠,٣٦%			
الزرقا	حضر	٤٤	٥٩٠٧	٠,٧٤%	١٠٤	٨٨٣٢	١,١٨%
	ريف	١٠١	١٥٠٥٦	٠,٦٧%			
	جملة	١٤٥	٢٠٩٦٣	٠,٦٩%			
كفر سعد	حضر	٢٩٥	١٦٦١٨	١,٧٨%	٣٠٤	١٩٢٩٤	١,٥٨%
	ريف	٢٥٠	٢٨٥١٤	٠,٨٨%			
	جملة	٥٤٥	٤٥١٣٢	١,٢١%			
كفر البطيخ	حضر	٤١	٧٣٥٦	٠,٥٦%	١٢٢	٥٧٦٩	٢,١١%
	ريف	١٠٠	٨٩٠٨	١,١٢%			
	جملة	١٤١	١٦٢٦٤	٠,٨٧%			
الاجمالي	حضر	٦٢١	٧٧٨٣٧	٠,٨٠%	١٢٣١	٨١٢٧٥	١,٥١%
	ريف	٧٦٤	١١٦٠٧٠	٠,٦٦%			
	الاجمالي	١٣٨٥	١٩٣٩٠٧	٠,٧١%			

تاريخ البيان : ٢٠١٨/٣/٨

مصدر البيان : مديره التربيه والتعليم





٣١% بالمرحلة الابتدائية ٤١% بالمرحلة الاعدادية ٢٨% بالمرحلة الثانوية

- بلغ اجمالي عدد المتسربين بالمرحلة الابتدائية داخل محافظة دمياط (٤٩٦٣) طالب موزعين حسب الصف كالآتي:

٥% الصف الأول ١٨% الصف الثالث ٢٠% الصف الخامس

١٢% الصف الثاني ٢٠% الصف الرابع ٢٥% الصف السادس

- بلغ اجمالي عدد المتسربين بالمرحلة الاعدادية داخل محافظة دمياط (٦٤٨١) طالب موزعين حسب الصف كالآتي:

٤٧% الصف الأول ٣١% الصف الثاني ٢٢% الصف الثالث

- بلغ اجمالي عدد المتسربين بالمرحلة الثانوية (عام/أزهري/فني) داخل المحافظة (٤٥٥٩) طالب موزعين حسب الصف كالآتي:

٦٣% الصف الأول ٢٠% الصف الثاني

١٦% الصف الثالث ١% الصف الرابع

- أعلى مراحل التسرب من التعليم هي المرحلة الإعدادية .
- الصف السادس الابتدائي والصف الأول الإعدادي والصف الأول الثانوي هي أكثر الصفوف تسرب من التعليم في كل مرحلة من مراحل التعليم المختلفة.

أهم النتائج

- ٢١% من سكان محافظة دمياط من سن (٤ سنوات فأكثر) لم يلتحقوا بالتعليم.
- مركز دمياط هو أكبر مراكز المحافظة في عدد الملتحقين المتسربين من التعليم بالمحافظة (من سن ٤ سنوات فأكثر) ونسبة ٥٠%.
- مركز دمياط هو أعلى مراكز المحافظة من حيث التسرب في التعليم في الفئة العمرية (٦-٢٠) وذلك بنسبة ٤٣%.
- تعددت أسباب التسرب في التعليم وجاء علي رأسها عدم رغبة الفرد بنسبة ٣٨% يليه ظروف مادية بنسبة ١٨% يليه عدم رغبة الأسرة بنسبة ١٤% ثم تكرار الرسوب ١٢%.
- أعلى مراحل التسرب من التعليم هي المرحلة الإعدادية بنسبة ٤١% .
- الصف السادس الابتدائي والصف الأول الإعدادي والصف الأول الثانوي هم أكثر صفوف التسرب من التعليم في كل مرحلة من مراحل التعليم المختلفة وذلك بالنسبة التالية علي التوالي ٢٥% ، ٤٧% ، ٦٣%.



رابعاً : رأى الفنيين والجهات المسؤولة

بمخاطبة مديرية التربية والتعليم بشأن مقترحاتهم لمواجهة ظاهرة التسرب من التعليم أفادت بأنه يمكن تطبيق الأتى

-:

- ١- متابعة مشروع تكافل وكرامة بالمدارس والذي يشترط الإنتظام فى الدراسة لأبناء الأسر المستفيدة من البرنامج.
- ٢- زيادة الأنشطة المدرسية بصورة كبيرة من ناحية:
 - الأنشطة الرياضية والدوريات المدرسية.
 - الرحلات العلمية الهادفة.
 - مسرحية المناهج.
 - الأنشطة الإذاعية والإعلامية داخل المدرسة .
 - الرحلات الترفيهية للطلاب.
- ٣- التوسع فى توزيع التغذية المدرسية على الطلاب وخاصة مرحلة التعليم الأساسى.
- ٤- تدريب الأخصائى الإجتماعى لصقل مهاراته فى التواصل مع الأسر التى يتسرب أبنائها من التعليم.
- ٥- تدريب المعلمين على التعامل مع حالات التأخر الدراسى ومتابعة التنفيذ من قبل إدارة المدرسة والتوجيهات الفنية المختلفة.
- ٦- حملات إعلامية للحث على إشراك المجتمع المدنى (المشاركة المجتمعية) فى المساهمة فى تخفيف الأعباء على الأسر الأكثر احتياجاً من ناحية الزى المدرسى والأدوات المكتبية والمصروفات وغير ذلك.
- ٧- التوسع فى عمل مجموعات تقوية مجانية للطلاب الضعاف بمختلف المراحل .

خامساً : بدائل الحلول :

البديل الأول :

نشر الوعى بين الأهالى بأهمية التعليم وإنشاء مدارس جديدة من خلال المشاركة المجتمعية للمواطنين والمؤسسات الأهلية لما لهذا البديل من أهمية فى تلافى العديد من أسباب التسرب من التعليم .

البديل الثانى :

بقاء الوضع على ما هو عليه .



خامساً: معايير الترجيح :

أ- تقييم الحلول وفقاً لأسس القياس :

أسس القياس	البديل الأول	البديل الثاني
البعد الزمني	متوسط	سريع
البعد الإقتصادي	متوسط	منخفض
البعد الإجتماعي	إيجابي	سلبي

ب - معايير ترجمة الحلول :

أسس القياس	نسبة التأثير على البعد الجماهيري	نسبة التأثير على البعد الإقتصادي	نسبة التأثير على البعد الإجتماعي	تقييم الحل
البديل الأول	٢٨	١٨	٣٠	٧٦
البديل الثاني	٣٠	٢٠	٥	٥٥

من ذلك يتضح أن البديل الأول هو الأفضل " نشر الوعي بين الأهالي بأهمية التعليم وإنشاء مدارس جديدة من خلال المشاركة المجتمعية للمواطنين والمؤسسات الأهلية " لما لهذا البديل من أهمية في تلافى العديد من أسباب التسرب من التعليم " وذلك بعد تقييمه مع البديل الثاني .



توصيات ومقترحات للحد من ظاهرة التسرب من التعليم

- ١- إيجاد قاعدة معلومات لجميع الطلاب للتعرف على وضع كل طالب .
- ٢- إعداد المعلمين وتدريبهم على مفاهيم تربوية حديثة منها لغة الإيجاب فى العملية التربوية.
- ٣- تقليل كثافة الفصول.
- ٤- العدالة بين الطلاب وعدم التمييز بينهم داخل المدرسة .
- ٥- منع العقاب البدنى أو النفسى داخل المدرسة.
- ٦- توفير طرق تعليم للطلاب ذو صعوبات التعلم.
- ٧- توفير مشرفين إجتماعيين ذو مستوى عالى من الكفاءة.
- ٨- متابعة الطلاب الذين يعيشون فى أسر ذات دخل منخفض والعمل على مساعدتهم.
- ٩- تفعيل الإتصال والتواصل بين المدرسة وأولياء الأمور.
- ١٠- التوعية والتثقيف بأهمية التعليم ومخاطر التسرب.
- ١١- الإهتمام بمراكز التعليم المهنى وتوسيع إنتشارها للتمكن من إعادة التأهيل للطلبة المتسربين بما يتناسب مع قدراتهم.
- ١٢- توفير شكل من أشكال التواصل بين الطلاب والمنتجين فى سوق العمل لتسهيل توظيفهم.
- ١٣- التأكيد على دور الإعلام التربوى ودوره فى توعية المجتمع بأهمية التعليم ومخاطر التسرب.
- ١٤- إعادة صياغة المدارس كمنظومة بحيث يصبح للتعليم معنى لدى التلميذ ، وتصبح المدارس وسيلة يسعى إليها رغبة لا رهبة، ووسيلة يجد فيها ما يعود عليه بالنفع.



قرارات السيد الدكتور - محافظ دمياط



١- قرار رقم (٥٠٧) لسنة ٢٠١٨:

بشأن تشكيل لجنة لاستلام الزريعة المورد للمزرعة السمكية لموسم ٢٠١٨/٢٠١٩ .

٢- قرار رقم (٥٠٩) لسنة ٢٠١٨:

بشأن تشكيل لجنة لمراجعة كافة التجهيزات القائمة بالمستشفيات و الوحدات الصحية المختلفه بنطاق المحافظة .

٣- قرار رقم (٥١٢) لسنة ٢٠١٨:

بشأن تشكيل لجنة لتفعيل مقترحات د.غادة صقر عضو مجلس النواب عن محافظة دمياط لانهاء مشكله ارتفاع اسعار الخشب .

٤- قرار رقم (٥١٤) لسنة ٢٠١٨:

بشأن تفويض السيد السكرتير العام للمحافظة و مديرى مديرات الخدمات فى بعض الاختصاصات المخولة لنا بقانون الخدمه المدنية رقم (٨١) لسنة ٢٠١٦ .

٥- قرار رقم (٥١٥) لسنة ٢٠١٨:

بشأن تفويض السادة رؤساء المراكز و المدن بالمحافظة كل فى نطاق اختصاصه فى بعض الاختصاصات المخولة لنا بموجب قانون الخدمة المدنية رقم ٨١ لسنة ٢٠١٦ ولائحة التنفيذية .

٦- قرار رقم (٥٢١) لسنة ٢٠١٨:

بشأن تشكيل لجان التصرف فى الاراضى بالبيع او الايجار المنتهى بالتملك او الترخيص بالانتفاع لواقضى اليد وفقا لاحكام القانون رقم ١٤٤ لسنة ٢٠١٧ بشأن بعض قواعد و اجراءات التصرف فى املاك الدولة الخاصة

٧- قرار رقم (٥٢٧) لسنة ٢٠١٨:

بشأن تعديل القرار رقم ٣٩٦ لسنة ٢٠١٣ و الصادر بشأن تشكيل لجنة لتسيير أمور و شئون مكتبة مصر العامة .

٨- قرار رقم (٥٣٠) لسنة ٢٠١٨:

بشأن تشكيل لجنة لمتابعة التقدم المحرز لمشروع الاسر المستفيدة من برنامج تكافل (٢ كفاية)



لائحة المخازن

الباب الثامن: الدفاتر ذات القيمةأجور العمال أثناء المرض الخ:

مادة ٣٧٢ :-

لا تدخل أجور العمال الذين ينقطعون عن العمل ، بسبب اصابة او مرض ، او فى الاجازات ، ضمن تكاليف العمل ، بل يجب ادخالها ضمن "المصاريف العمومية" أسوة بالوقود و صيانة العدد و الالات و استهلاكها . و يكون توزيع قيمتها على الاعمال بنسبة مئوية .

اعادة المواد الباقية:

مادة ٣٧٣ :-

المواد التى تبقى بدون استعمال ، بعد انجاز الاعمال و الاصلاحات تعاد الى المخزن بموجب "استماره رقم ١٨٧ حسابات "من صورتين ويحرر عنها اذن تسلم " استمارة رقم ١١٢ حسابات" و ترسل صورة من كل من "الاستمارتين رقم ١١٢ و ١٨٧ حسابات " لاداره المخازن ، لقيد الاصناف بموجبهما .

تسليم الاصناف المصنوعه للمخازن :

مادة ٣٧٤ :-

الاصناف الجديدة التى تم صنعها بالورشة و تورد للمخازن بموجب "شهادة ادارية " و بعد فحصها بمعرفة موظف مسئول ، و اعطاء اقرار على "الاستمارة رقم ١٩٠ حسابات " بأن العمل قد تم بشكل مرضى يحرر اذن تسليم استمارة ١١٢ "حسابات" و ترفق به المقاييسه " استمارة ١٩٠ حسابات " مستندا بذلك. و يتبع هذا ايضا فى حالة تسليم الأصناف مباشرة بدون ادخالها فعلا مخزن الورشة .

الشتغيل لحساب المصالح :

مادة ٣٧٥ :-

عندما يكون التشغيل لحساب مصالح اخرى ، يجب ان تعطى المصلحة الطالبة العمل اقرار ، بانها تقبل خصم التكاليف عليها ، و عند اتمام التشغيل تضاف الأصناف بمخزن الورشة بموجب اذن تسليم "استمارة ١١٢ حسابات " و تصرف "استمارة ١١١ حسابات "الذى يجب ان تدرج به التكاليف النهائية ، و ترسل صورتان منه لقسم حسابات المصلحة ، عن طريق ادارة المخازن لعمل التسوية اللازمة ، خصما على حساب المصلحة المتسلمة الاصناف ، و يرفق بحافظة الخصم صورة من اذن الصرف و ترفق الأخرى باذن التسوية .

و يطلب من المصلحة التى تسلمت الأصناف ، اعادة صورة من الاستمارة "رقم ١١١ حسابات " مرفقا بها مستند تسلم الأصناف "استمارة ١١٢ حسابات " لحفظها بمخزن الورشة ، بعد مراجعتها .



قانون البناء (الباب الأول)

التخطيط العمراني

الفصل الأول

التخطيط والتنمية العمرانية

مادة (١)

تسري أحكام هذا الباب على وحدات الإدارة المحلية والمناطق السياحية ومناطق التجمعات العمرانية والمناطق الصناعية وجميع أجهزة التنمية والتعمير بجميع أنحاء الجمهورية ، وعلى طلبات التقسيم التي لم يصدر قرار باعتمادها حتى تاريخ العمل بهذه الأحكام.

مادة (٢)

في تطبيق أحكام هذا الباب ، يقصد بكل من العبارات التالية المعنى المبين قرينها :
 الوزير المختص : الوزير المختص بشئون الإسكان والمرافق والتنمية العمرانية .
 التنمية العمرانية المستدامة : إدارة عملية التنمية العمرانية بالاستغلال الأمثل للموارد الطبيعية المتاحة لتلبية احتياجات الجيل الحاضر دون التأثير على فرص الأجيال القادمة.
 المخطط الاستراتيجي: المخطط الذي يحدد الرؤية المستقبلية للتنمية العمرانية وقد يكون على المستوى القومي أو الإقليمي أو المحافظة أو المدينة أو القرية، ويبين الأهداف والسياسات وخطط التنمية الاقتصادية والاجتماعية والبيئة العمرانية اللازمة لتحقيق التنمية المستدامة ، ويحدد الاحتياجات المستقبلية للتوسع العمراني ، واستعمالات الأراضي المختلفة وبرامج وألويات وآليات التنفيذ ومصادر التمويل على المستوى التخطيطي.
 المخطط الاستراتيجي القومي : المخطط الذي يحدد أهداف وسياسات وبرامج التنمية العمرانية على كامل مساحة الجمهورية ، ويبين المشروعات القومية التي سيتم تنفيذها ومراجل التنفيذ ، ودور كل جهة من الجهات العامة والخاصة في هذا التنفيذ.
 المخطط الاستراتيجي الإقليمي: المخطط الذي يحدد أهداف وسياسات وبرامج التنمية العمرانية لكل إقليم من الأقاليم الاقتصادية ويبين المشروعات الإقليمية التي سيتم تنفيذها ومراحل التنفيذ ودور كل جهة من الجهات العامة والخاصة في هذا التنفيذ وذلك في إطار المخطط الاستراتيجي القومي.
 المخطط الاستراتيجي للمحافظة: المخطط الذي يحدد أهداف وسياسات وبرامج التنمية العمرانية لكل محافظة وذلك في إطار مخطط الإقليم الذي يضم المحافظة ، ويبين المشروعات التي سيتم تنفيذها ، وألوياتها ، ومراحل تنفيذها ، ودور كل جهة من الجهات العامة والخاصة في هذا التنفيذ.
 المخطط الاستراتيجي العام للمدينة والقرية: مخطط المدينة أو القرية الذي يبين الاحتياجات المستقبلية للتوسع العمراني ومشروعات وخطط التنمية الاقتصادية والاجتماعية والبيئية والعمرانية اللازمة لتحقيق التنمية المستدامة على المستوى المحلي في إطار الرؤية المستقبلية لمخطط المحافظة التي تضم المدينة أو القرية ، واستعمالات الأراضي المختلفة والاشتراطات التخطيطية والبنائية بالحيز العمراني ، وبرامج وألويات وآليات التنفيذ ومصادر التمويل.
 المخطط التفصيلي : المخطط التنفيذي للاشتراطات البنائية والتخطيطية والبرامج التنفيذية لمناطق استعمالات الأراضي والبنية الأساسية بالمخطط الاستراتيجي العام المعتمد للمدينة أو القرية ، ويشتمل على جميع مشروعات التنمية المتكاملة من التصميم العمراني أو تقاسيم الأراضي أو تنسيق المواقف التي يقترح تنفيذها ضمن المخطط الاستراتيجي العام.
 زمام القرية : مساحة الأرض المزروعة وغير المزروعة وما تتضمنه من كتلة سكنية وما يتخللها أو يحيط بها من مساحات مائية وطرق تابعة للقرية.
 الحيز العمراني : المساحة التي يحددها المخطط الاستراتيجي العام المعتمد للمدينة أو القرية لأغراض التنمية العمرانية طبقاً لإحداثيات ومعالم أرضية واضحة.



الإلحة التنفيذية لقانون الخدمة المدنية

رقم ٨١ لسنة ٢٠١٦

قرار مجلس الوزراء ١٢١٦ لسنة ٢٠١٧

الباب الثاني: الوظائف والعلاقة الوظيفية

المادة ٦٢

تتولى لجنة الوظائف القيادية والإدارة الإشرافية تقييم المتقدمين المستوفين لشروط شغل وظيفة وكيل الوزارة الدائم المحددة ببطاقة وصفها وفقاً للمعايير والضوابط المنصوص عليها في المادة ٥٦ من هذه الإلحة .
وترشح اللجنة الحاصلين علي أعلى الدرجات في هذه المعايير وفقاً للترتيب النهائي بما لا يجاوز ثلاثة ، إذا جاوز عددهم ذلك ، علي أن لا تقل درجة المرشح في كل معيار عن ٧٠ % من إجمالي الدرجة المخصصة لهذا المعيار ، ويعرض الأمر علي الوزير ليختار من بينهم .
ويصدر قرار التعيين من رئيس الجمهورية أو من يفوضه لمدة أقصاها أربع سنوات قابلة للتجديد لمدة واحدة .

المادة ٦٣

تسري أحكام المواد ٥٥ ، ٥٨ ، ٦٤ ، ٦٥ من هذه الإلحة علي شاغلي وظيفة وكيل الوزارة الدائم

المادة ٦٤

إذا تقرر تجديد مدة شغل الوظائف القيادية ووظائف الإدارة الإشرافية ، تصدر السلطة المختصة بالتعيين قرار التجديد قبل انتهاء المدة المحددة لشغل الوظيفة بخمسة عشر يوماً علي الأقل .
فإذا كان شاغل الوظيفة من موظفي الدولة وانتهت مدته دون تجديدها ينقل إلي وظيفة أخرى شاغرة وممولة لا يقل مستواها عن مستوي الوظيفة القيادية أو وظيفة الإدارة الإشرافية التي كان يشغلها ، فإذا لم توجد وظيفة شاغرة من ذات المستوي تتخذ إجراءات استحداثها وتمويلها ، بحسب الأحوال ، ويلغي هذا التمويل بخلوها من شاغلها .
وإذا كان شاغل الوظيفة من غير موظفي الدولة قبل شغلها تنتهي خدمته .

المادة ٦٥

يخطر شاغل الوظيفة القيادية أو الإدارة الإشرافية في نهاية مدة شغله لها بعدم التجديد له ، وله خلال الثلاثين يوماً التالية لإنهاء هذه المدة أن يطلب إنهاء خدمته ، وعلي إدارة الموارد البشرية في هذه الحالة أن تثبت علي الطلب تاريخ تقديمه ، وأن تعرضه فوراً علي السلطة المختصة ، ويتعين إجابته إلي طلبه ما لم يوجد مانع قانوني يحول دون ذلك .
وتعد إدارة الموارد البشرية بياناً مفصلاً بحالته يوضح فيه أجره ومدة خدمته وتاريخ بلوغه السن القانونية ، وذلك تمهيداً لتسوية حقوقه التامينية وفقاً لحكم المادة ٢٠ من القانون .



جولة في مكتبة المركز

أولاً: التزويد

المؤلف	اسم الكتاب
<ul style="list-style-type: none"> • اعداد ونشر / المجالس القومية المتخصصة . • اعداد ونشر / الهيئة العامة لقصور الثقافة بفرع دمياط 	<ul style="list-style-type: none"> • دراسات وتوصيات المجالس القومية المتخصصة في المجالات العمل الوطنى . • برنامج الانشطة الفنية والثقافية للهيئة العامة لقصور الثقافة نوفمبر ٢٠١٨ .

النشرات

- نشرة محافظة دمياط عن شهر نوفمبر ٢٠١٨ .



ثانياً = المستخلص

الاسم : دراسات وتوصيات المجالس القومية المتخصصة

(الرياضة المدرسية :الوقائع والمستقبل)

إعداد ونشر: المجالس القومية المتخصصة.

التاريخ : ديسمبر ٢٠١٨

الموضوع

تمثل المدرسة مركز اعداد القوي البشرية القادرة علي الانتاج والتقدم ،وذلك عن طريق توجيه أبنائها من خلال النمو الصحيح والنضج القويم نحو تحقيق اهدافنا القومية ، بما يقيم مجتمعا منتجاً قادرا علي مواجهة تحديات المستقبل .بيد ان النهوض بالرياضة المدرسية يتطلب دراسات متعمقة وفقا لاولويات المشكلات القائمة بقطاعاتها المختلفة من : قيادة وبرامج وملاعب ومنشآت وتمويل وادارة وغيرها ، مع عدم الفصل بين درس التربية الرياضية والانشطة الرياضية ، واتاحة الفرص للطلاب وفقا لقدرات كل منهم وميولة ورغباته ، لاستثمار اوقات فراغهم في ممارسة إيجابيات تحميهم من أية انحرافات ، وتغرس في نفوسهم الولاء والانتماء ، وتنميهم عضويا وعقليا ومهاريا ووجدانيا ، مما يحقق في المستقبل نهضة حقيقية للرياضة المدرسية .

التوصيات :-

- * النظر في الهيكل الاداري للتربية الرياضية بحيث يسمح بوجود جهاز يرأس كلا من الادارة العامة للتربية الرياضية ومستشار التربية الرياضية ، بما يحقق وحدة الهدف ، علي اعتبار ان درس التربية الرياضية والانشطة الرياضية وحدة واحدة لا تتجزأ.
- * إصدار تعليمات من قبل وزارة التعليم بعدم تحويل درس التربية الرياضية لمواد أخرى ، وعدم تحويل الافنية أو الملاعب الي فصول دراسية .
- * إعادة النظر في اختبارات اللياقة البدنية وتطبيقاتها لكل مرحلة تعليمية على حدة مع وضع نظام لحوافز تشجيعية وأدبية لمستويات اللياقة البدنية داخل المدرسة لكل من المدرس والطالب ، واصدار دليل للياقة البدنية لتلاميذ مراحل التعليم .
- * ادراج جانب نظري ضمن مناهج التربية الرياضية المدرسية وتزويد التلاميذ والطلاب بكتاب مدرسي منهجي في التربية الرياضية .
- * إدخال مادة التربية الحركية والتربية الرياضية ضمن برامج اعداد المعلم ، بما يتيح لمدرس الفصل في مرحلة رياض الاطفال والصفوف الاولى من التعليم الابتدائي القيام بتدريس هذه المادة .
- * فتح ابواب المدارس خلال العطلات الصيفية لممارسة مختلف الانشطة الرياضية والفنية والثقافية ، واستغلال كليات التربية الرياضية في الاشراف والتوجيه علي هذه الانشطة ، مع تدبير الميزانيات اللازمة للتنفيذ.

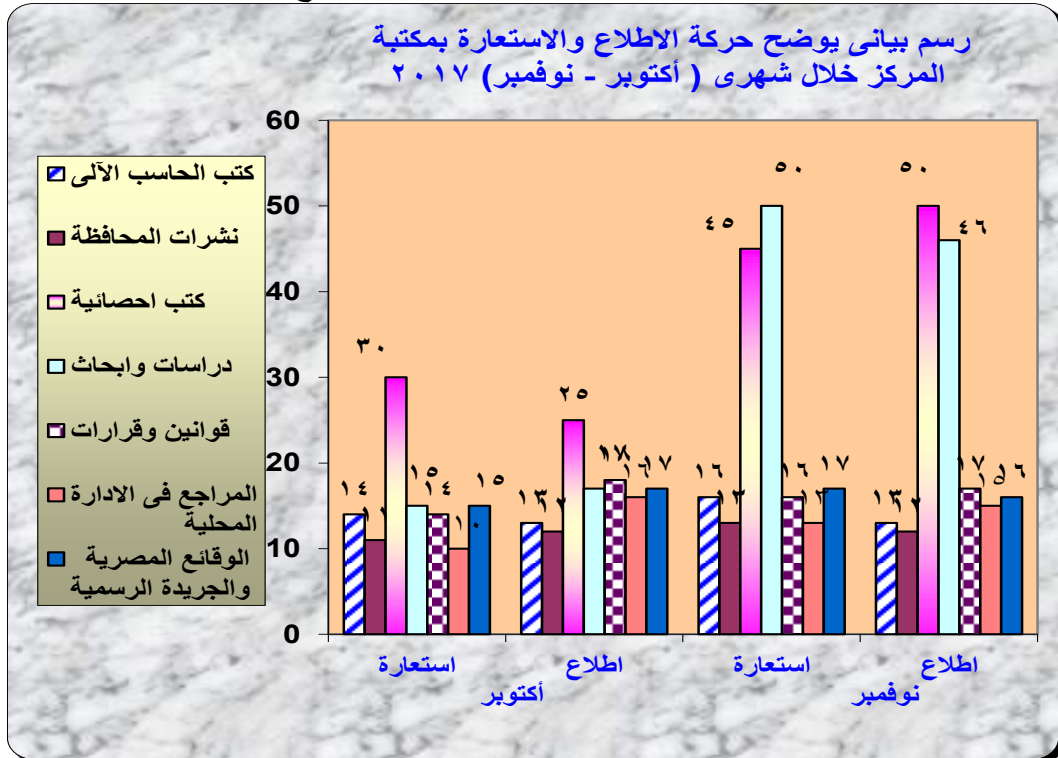


ثالثاً : حركة الاطلاع والاستعارة

شهر فبراير		شهر يناير		نوعية الكتب
إطلاع	استعارة	إطلاع	استعارة	
١٣	١٦	١٣	١٤	كتب الحاسب الآلى
١٢	١٣	١٢	١١	قرارات المحافظ
٥٠	٤٥	٢٥	٣٠	كتب إحصائية
٤٦	٥٠	١٧	١٥	دراسات وأبحاث
١٧	١٦	١٨	١٤	قوانين وقرارات
١٥	١٣	١٦	١٠	المراجع فى الإدارة المحلية
١٦	١٧	١٧	١٥	الوقائع المصرية والجريدة الرسمية
١٦٩	١٧٠	١١٨	١٠٩	الإجمالى

تاريخ البيان: ديسمبر ٢٠١٨

مصدر البيان : مكتبة المركز





إسهامات وإنجازات مركز المعلومات عن شهر ديسمبر ٢٠١٨

👉 إنجازات إدارة النشر :

- ❖ اعداد نشرة شهرية الكترونية لوزارة التنمية المحلية.
- ❖ إصدار نشرة المعلومات الشهرية و إرسالها لمركز معلومات مجلس الوزراء ورقية و الكترونية بالبريد الممتاز.
- ❖ اعداد ومراجعة كل أبواب النشرة وطباعة وتصوير و تغليف النشرة و توزيعها على الجهات المعنية المختلفة.
- ❖ عمل النشرة ملف PDF وإرسالها إلى مركز معلومات مجلس الوزراء والى مراكز معلومات المحافظات بالانترنت.
- ❖ عمل اصدار إنجازات المحافظ الشهرية وطباعتها وتغليفها .
- ❖ المساهمة في تفعيل قرار السيد المحافظ بشأن المتابعة الميدانية لمراكز معلومات المحافظة .

👉 إنجازات ادارة الإحصاء :

- ❖ استيفاء بيانات جداول النشرة الشهرية الخاصة بالقطاعات التالية (نتائج امتحانات- ثقافه -شباب و رياضه)
- ❖ موافاة مركز معلومات مجلس الوزراء بتراخيص البناء الخاصة بشهرنوفمبر للعام ٢٠١٨ .
- ❖ اعداد بيان شهري بالتعديات علي الأراضي الزراعية و حرم نهر النيل.
- ❖ إدارة الصفحة الرسمية للمحافظة ونشر أخبار وجولات ولقاءات المحافظ عليها .
- ❖ المشاركة في المتابعة الميدانية لمراكز معلومات المحافظة .
- ❖ ارسال جداول النشرة الشهرية الخاصة بشهر ديسمبر لاستفانها .
- ❖ نشر الوظائف القيادية علي بوابة الوظائف الحكومية.
- ❖ تحديث قاعدة بيانات القيادات.
- ❖ اعداد بيان شهري لمركز معلومات مجلس الوزراء عن اهم إنجازات المحافظة .
- ❖ تسجيل طلبات التقنين علي المنظومة للكترونية لاسترداد اراضي املاك الدولة .
- ❖ اعداد بيان نصف شهري لوزارة التنمية المحلية عن (منظومه الثقافة – رفع كفاءه الطرق- تراخيص التكتاك –البناء العشوائى)
- ❖ الانتهاء من بروفايل وتقرير معلومات محافظه دمياط
- ❖ جارى اعدادات بيانات الاحصاءات البينيه
- ❖ متابعة مبادرة ١٠٠ مليون صحة .
- ❖ اعداد تقرير باهم الانجازات منذ عام ٢٠١٤ وحتى الان .
- ❖ متابعة تحديث المشروعات حتي ٢٠١٨/١٢/٣١ .
- ❖ استعدادات المحافظة لاعياد الميلاد المجيد .
- ❖ متابعة تراخيص التكتاك وإرسالها لمركز معلومات مجلس الوزراء .
- ❖ متابعة المباني الايلة للسقوط وذات الخطورة الداھمة .



إنجازات إدارة دعم اتخاذ القرار :

- ❖ المساهمة في إصدار النشرة الشهرية لمركز المعلومات .
- ❖ عمل عرض تقديمي خاص بإنجازات السيد المحافظ خلال شهر نوفمبر.
- ❖ المساهمة في تفعيل قرار السيد / المحافظ بشأن المتابعة الميدانية لمراكز المعلومات.
- ❖ متابعة التشغيل الفعلي للمراكز التكنولوجية.
- ❖ إعداد بيان شهري بموقف الشكاوي بمحافظة دمياط .
- ❖ إعداد الملخص التنفيذي لمحافظة دمياط الخاص بالأستراتيجية الوطنية للتكيف مع التغيرات المناخية والحد من مخاطر الكوارث الناجمة عنها لتوضيح القطاعات المتأثرة بالتغيرات المناخية.
- ❖ إعداد توصيات وتكليفات للجهات المختصة لمتابعة هذه التغيرات المناخية وكيفية التعامل معها للحد من تأثيرها.
- ❖ متابعة المشروعات الخاصة بكلا" من مديرية الطرق ومديرية الشئون الصحية .
- ❖ متابعة مرصد المواطن من خلال تطبيق ايجابي الذي اطلقه مركز معلومات رئاسة مجلس الوزراء.
- ❖ استيفاء الأستبيان الخاصة باستمارة الأبتكار المطلوبة لوزارة التنمية المحلية .
- ❖ المشاركة في الأتجماع الخاص بتطوير ادارة الأزمات علي مستوي المحافظة .
- ❖ متابعة الأجراءات الخاصة بتحمل الوحدات المحلية (فارسكور – كفر البطيخ – الزرقا – راس البر) لتكلفة خط ربط المركز التكنولوجي بخدمة المواطنين .
- ❖ تحديث بيانات دليل تليفونات المصالح الحكومية .
- ❖ اعداد دراسة خاصة بظاهرة التسرب من التعليم على مستوى المحافظة .
- ❖ البدء في الإجراءات الخاصة بالتعاقد الجديد علي خطوط الربط الخاصة بالمراكز التكنولوجية .
- ❖ المشاركة في المؤتمر الخاص بمعرض فيرنكس للأثاث .
- ❖ امداد متخذي القرار بالقوانين والقرارات من خلال قاعدة بيانات القوانين والتشريعات الموجودة بإدارة دعم القرار
- ❖ حضور اللقاء الثاني لمسئولي المراكز التكنولوجية بالمحافظات بمقر وزارة التنمية المحلية بالقاهرة .
- ❖ حضور لقاء تطوير مراكز معلومات لديوان عام المحافظات بمركز معلومات رئاسة مجلس الوزراء بالقاهرة.
- ❖ حضور المجلس التنفيذي للمحافظة .

إنجازات إدارة الحاسب الآلي :

- ❖ متابعة العاملين بإدارة خدمة المواطنين والوحدات المحلية للمراكز والمدن ومديريات الخدمات بنطاق المحافظة علي متابعة بوابة الشكاوي الحكومية.
- ❖ تقديم الدعم الفني للعاملين بالديوان العام والوحدات المحلية للمراكز والمدن والقرى ومديريات الخدمات علي استخدام الحاسب الآلي والبرامج المكتبية .
- ❖ القيام بأعمال الصيانة الدورية للأجهزة ومتابعة الشبكة الداخلية .
- ❖ نشر المناقصات الخاصة بإدارة العقود والمشتريات علي بوابة المشتريات علي بوابة المشتريات الحكومية.
- ❖ المشاركة في المتابعة الميدانية لمراكز معلومات المحافظة .
- ❖ الأشتراك في اعمال حصر التعديلات علي املاك الدولة وإزالتها .
- ❖ الأشتراك في اعمال متابعة تنفيذ المشروعات بالمحافظة شهرياً .
- ❖ جاري تصميم قاعدة بيانات لادارة خدمة المواطنين .



إنجازات وحدة الأرشيف بالحاسب الآلي :

- ❖ استكمال إدخال القرارات الخاصة بالسيد المحافظ والقرارات الواردة بالوقائع والجريدة الرسمية الخاصة بمحافظة دمياط وباقي المحافظات.
- ❖ استخراج القرارات المطلوبة من على النظام.
- ❖ المشاركة في أعمال العهد والصيانة.
- ❖ المشاركة في إعداد البرنامج التدريبي الخاص برفع كفاءة العاملين في مجال الحاسب الآلي وكذلك إلقاء المحاضرات.
- ❖ الإشراف علي وحدة البحث وتقديم خدماتها للمتددين من الطلاب والباحثين .
- ❖ عمل طباعة وإستعلام لمختلف القرارات .
- ❖ ادخال مانم من ازالة التعديت .
- ❖ ادخال كل ما يخص محافظة دمياط ونشره علي الصفحة الرسمية .

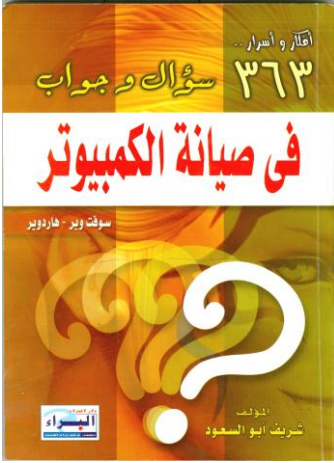
❖ إنجازات إدارة التوثيق والمكتبة :

- ❖ فرز و تصنيف قرارات السيد المحافظ والسكرتير العام .
- ❖ البث الإنتقائى للجهات المختلفة للقوانين و القرارات الهامة الخاصة بالمحافظة .
- ❖ حفظ و تجميع الجريدة الرسمية و الوقائع المصرية.
- ❖ استقبال الباحثين و المتخصصين الوافدين إلى المكتبة للاستعارة و الإطلاع و تسجيل بياناتهم فى السجل الخاص
- ❖ عمل طباعة لعدد من الدراسات الواردة من مجلس الوزراء لكي يستفيد منها الوافدين علي المكتبة.
- ❖ تم عمل إدخال للكتب الواردة بالمكتبة في برنامج المكتبات الوارد من مجلس الوزراء.
- ❖ مراسلة بعض الجهات مثل هيئة الميناء ومكتبة مصر العامة للحصول علي كل ما هو جديد وتزويده بالمكتبة .
- ❖ تم عمل ادخال لقرارات السيد المحافظ في برنامج خاص بذلك .
- ❖ عمل بيان بحصر قرارات التخصيص الصادر من معالي السيد / رئيس مجلس الوزراء من عام ٢٠١٥ حتي تاريخه.



انجازات وحدة معلومات التنمية المحلية:

- ❖ متابعة ادخال بيانات مشروع رابط بالنسبة لقطاع التعليم علي مستوي الوحدات المحلية لشهر ديسمبر.
- ❖ اعداد تقرير نصف شهري لموقف ادخال رابط علي مستوي الوحدات المحلية .
- ❖ يقوم فريق الرصد الميدانى باعداد تقارير يومية و إرسال أسعار السلع و الخضروات و اللحوم والمزارع و الحقول يوميا لمركز معلومات مجلس الوزراء .
- ❖ تم دمج البنية المعلوماتية للقرى و التى يقوم باعدادها مركز معلومات و دعم اتخاذ القرار مع الخريطة المعلوماتية التى يقوم باعدادها مركز معلومات التنمية المحلية لتكون الخريطة هى السند الرئيسى للقرية بالمحافظة .
- ❖ اعداد استمارة ١٧ قطاع (معاصر ، مجازر ، أرز ، وقود،...الخ).
- ❖ تم عقد الاجتماع الشهري برؤساء مراكز معلومات التنمية المحلية علي مستوي المحافظة لمتابعة الموقف من الادخال بالنسبة لمشروع رابط بالإضافة لمناقشة اهم المعوقات وسبل حلها .
- ❖ استفتاء البيان الخاص بتحديد اهم المناطق التى يقام بها محطات صرف صحي بالمشاركة الشعبية علي مستوي محافظة دمياط بالاشتراك مع ادارة بناء وتنمية القرى بالمحافظة .
- ❖ تم تجميع البيانات الخاصة باستمارة القرية والاسرة علي مستوي الوحدات المحلية وارسالها الي مقر وزارة التنمية المحلية بالقاهرة.
- ❖ تمت المشاركة فى ورشة عمل بمركز معلومات رئاسة مجلس الوزراء بالقاهرة بعنوان (تنمية مهارات فريق الرصد الميدانى) في ٢٧/١٢/٢٠١٨ .
- ❖ تم استيفاء الايميلات الواردة من مركز معلومات مجلس الوزراء الخاصة بحالة المزلقانات واهم المشكلات والانجازات الخاصة بشهر ديسمبر بالنسبة للمحافظة واعداد بيان خاص بالتكاتف المرخصة وغير المرخصة.



سؤال وجواب في صيانة الكمبيوتر

الفصل الأول مبادئ الصيانة

ما هو حل مشكلة انقطاع الخط أثناء العمل على الانترنت؟

ان كثرة التوصيلات التليفونية داخل المكان تسبب حدوث شوشرة على خط التليفون تسبب انقطاع الخط. اعمل الأتى :

١- أصلح التوصيلات التليفونية.

٢- خفف سرعة المودم لأنه كلما زادت سرعته زادت حساسيته للشوشرة ثم القطع و ذلك من لوحة التحكم ثم modem ثم خصائص ثم عام ثم خفف السرعة. اختبر الخط وخفف أكثر اذا استمرت المشكلة.

كيف توقف التشغيل الأتوماتيكي AUTO RUN لأسطوانة سي دي ؟

اضغط زر SHIFT عند ادخال الاسطوانة في مشغل السي دي.

في ويندوز ٩٨ يوجد برنامج SYSTEM POLICY ما فائدته؟

هذا البرنامج غير ظاهر و لكنه موجود على سي دي الويندوز ٩٨. و هو يتحكم في خصائص مهمة مثل: ضبط خصائص الشبكة LAN و اظهار / اخفاء مجموعه خصائص عن المستخدمين الآخرين و هي مفيدة لمهندس النظم حيث المستخدمون لديهم يغيرون خصائص الجهاز ثم يطلبون منهم اصلاحها و لا يتذكر مهندس النظم حالة الجهاز السابقة فيساعدهم هذا البرنامج .

في لوحة التحكم من اضافة / ازالة برنامج اختار HAVE DISK وضع سي دي ويندوز ٩٨ و ابحث عن مجلد TOOLS/NESHIT/APPTOOLS/POLEDIT اختر الملف PLLEDIT.INF ثم INSTALL. ومن قائمة البداية ثم RUN اكتب POLEDIT ثم OPEN REGISTRY اختر LOCAL USER و استمر في التعامل معه.



الإعلام

برئاسة محافظ دمياط...

المجلس التنفيذي يستعرض أهم ما تم تنفيذه بقطاعات النظافة والازالات و الطرق خلال الشهر الماضى
المحافظ تكرم أبطال الجمهورية فى المصارعة ورفع الأثقال
وتعلن.. " ٢٨ فبراير" آخر ميعاد لإصدار ترخيص التوكتوك
محافظ دمياط تعلن أيضا عن توزيع ٣٥ طن لحوم ودعم القرى الأكثر احتياجا بالتعاون مع صندوق تحيا مصر
و الجمعيات الأهلية



تم عقد جلسة المجلس التنفيذي بديوان عام المحافظة برئاسة الأستاذة الدكتورة منال عوض محافظ دمياط وبحضور اللواء محمد صبحى مساعد مدير الأمن للشرطة المتخصصة و اللواء عصام الليثى سكرتير عام المحافظة واللواء ممدوح طه السكرتير العام المساعد و جميع القيادات الأمنية والتنفيذية بالمحافظة، حيث استهلّت المحافظ الجلسة بتكريم لاعبي مركز تدريب الناشئين لرفع الأثقال بسيف الدين الحاصلين على بطولات الجمهورية فى رفع الأثقال والمصارعة و تكريم الأستاذ عطية عيد مدير عام منطقة دمياط للتأمين الاجتماعي و الأستاذ جمال عبد الناصر مدير الخزينة بالديوان العام لبلوغهما السن القانونية للمعاش حيث أهدتهم شهادات تقدير متمنية لهما التوفيق والسداد.

وأعلنت محافظ دمياط خلال الجلسة عن توزيع ٣٥ طن لحوم على الأسر الأكثر احتياجا بالتعاون مع صندوق تحيا مصر وكذلك ترميم عدد من المنازل بقرى المحافظة بالتعاون مع جمعيتى الأورمان ومصر الخير موجهة جميع رؤساء المراكز والمدن ومديري إدارات التضامن الاجتماعي بعمل حصر شامل لتلك الأسر خلال أسبوع تمهيدا للبدء فى التنفيذ.

أعلنت الدكتورة منال عوض ان آخر ميعاد لإصدار تراخيص للتوكتوك يوم ٢٨ فبراير ٢٠١٩ مؤكدة مصادرة أى توكتوك غير مرخص بعد هذا التاريخ وذلك بناء على توجيهات رئيس مجلس الوزراء الخاصة بمواجهة الانتشار الغير منضبط له.

تم خلال الجلسة... استعراض شامل لما تم تنفيذه فى قطاعات النظافة و الازالات ورفع كفاءة الطرق بكل مركز ومدينة خلال الشهر الماضى ومعدلات تنفيذ الخطة الاستثمارية وكذلك عرض إنجازات المديريات الخدمية ، وتعليقا على هذا العرض وجهت المحافظ رؤساء الوحدات المحلية بتكثيف حملات النظافة و رفع الإشغالات و تنفيذ جميع قرارات الإزالة الصادرة للمباني المخالفة وذات الخطورة الداهمة حتى سطح الأرض وإعادة الانضباط بشوارع المحافظة وتطبيق القانون.

وتوجهت المحافظ لرئيسى الوحدة المحلية لمدينتى السرو ورأس البر على جهودهم المبذولة فى القطاعات المختلفة ودورهم الواضح فى رفع مستوى الخدمات المقدمة للمواطنين.

وفى نهاية الجلسة... وافق المجلس على إقامة مشروع خط إنتاج بلاط الانترلوك والبلدورات بمدينة رأس البر و البدء فى أعمال ترميم مبنى جمعية مؤسسة البنات بدمياط.

حضر الجلسة الأستاذة / نادية الابجر مدير عام مركز المعلومات وأ/ ياسر الرفاعى مدير الاحصاء وأ/ ايهاب البسيونى مدير دعم اتخاذ القرار.



متابعة الدعم الميداني

لمراكز ووحدات المعلومات بالمحافظة

عن شهر ديسمبر ٢٠١٨



عدد مراكز معلومات الدعم الميداني بالمحافظة : ٢٣ (١٠ مدن - ١٣ مديرية)

عدد المواقع التي تم متابعتها : موقعان .

اسم الموقع	تاريخ الزيارة	الأنشطة التي تم متابعتها	نقاط القوة	نقاط الضعف	ملاحظات
مدينة الروضة	٢٠١٨/١١/٢٩	<ul style="list-style-type: none"> - الهيكل التنظيمي للمركز - قواعد البيانات - الصفحة الرسمية - الشبكة الداخلية - تنفيذ مهام المركز - الدراسات والبحوث - مدى التعاون بين المسؤولين - والعاملين بالمركز 	<ul style="list-style-type: none"> - وجود مركز معلومات - الصفحة الرسمية مفعلة 	<ul style="list-style-type: none"> - عدم وجود خطة سنوية - عدم إعداد دراسات دعم قرار او توقعات مستقبلية - عدم اصدار نشرة شهرية - عدم وجود خط انترنت خاص بالمركز 	<p>تم ارسال خطاب بالتوصيات الى السيد رئيس الوحدة المحلية رقم صادر ٣٥ في ٢٠١٩/١/١</p>
مدينة عزبة البرج	٢٠١٨/١٢/٢٧	<ul style="list-style-type: none"> - الهيكل التنظيمي للمركز - قواعد البيانات - الصفحة الرسمية - الشبكة الداخلية - تنفيذ مهام المركز - الدراسات والبحوث - مدى التعاون بين المسؤولين - والعاملين بالمركز 	<ul style="list-style-type: none"> - وجود مركز معلومات - الصفحة الرسمية مفعلة 	<ul style="list-style-type: none"> - عدم وجود خطة سنوية - عدم إعداد دراسات دعم قرار او توقعات مستقبلية - عدم اصدار نشرة شهرية - عدم وجود خط انترنت خاص بالمركز 	<p>تم ارسال خطاب بالتوصيات الى السيد رئيس الوحدة المحلية رقم صادر ٣٦ في ٢٠١٩/١/١</p>



تقرير متابعة تقييم نشرات
المعلومات الشهرية الواردة
عن شهر ديسمبر ٢٠١٨

تم تشكيل لجنة مكونة من:-

- الأستاذ / على شحاته .
- الأستاذ / ياسر الرفاعي .
- الأستاذ / ايهاب البسيوني .
- مهندسة / هايدي النماس .

**** وقامت اللجنة بتقييم النشرات الواردة للمركز وهي :-**

- نشرات معلومات مدينة رأس البر .

تقييم النشرات				عدد الوحدات التي أرسلت النشرة	عدد وحدات المعلومات بالمستوى الأقل
مقبول	جيد	جيد جدا	ممتاز		
			- مدينة رأس البر	١	١٠ مدن ٤٧ قرية ١٣ مديرية

وكانت النشرة الفائزة هي :

" نشرة معلومات مدينة رأس البر "

مدير عام المركز

اللجنة



فهرس للبيانات والموضوعات التي تم إصدارها خلال العام ٢٠١٨

الشهر	البيانات	الصفحة	الموضوعات	الصفحة
يناير	قطاع الصحة قطاع السكان والزيادة الطبيعية قطاع تنمية المرأة ورعاية الطفولة قطاع الرعاية الصحية	٤٩ - ٦١	أخبار المحافظة	١ - ٤٨
		٦٢ - ٦٤	مع القانون	٨٠ - ٨٥
		٦٥ - ٧٣	المكتبة	٨٦ - ٨٩
		٧٤ - ٧٩	الإنجازات	٩٠ - ٩٢
			نظم معلومات	٩٣ - ٩٣
			الإعلام	٩٤ - ٩٥
			متابعة الدعم الميداني	٩٦ - ٩٦
فبراير	قطاع النشاط الصناعي قطاع الثروة المعدنية قطاع نشاط الاستثمار	٣٦ - ٥٥	أخبار المحافظة	١ - ٣٥
		٥٦ - ٥٧	مع القانون	٦٧ - ٧١
		٥٨ - ٦٦	المكتبة	٧٢ - ٧٥
			الإنجازات	٧٦ - ٧٨
			نظم معلومات	٧٩ - ٧٩
			الإعلام	٨٠ - ٨٠
			متابعة الدعم الميداني	٨١ - ٨١
مارس	قطاع التعليم (بنية/مدرسين) قطاع التعليم (فصول/تلاميذ) قطاع التعليم الأزهرى قطاع التعليم العالى التوقعات المستقبلية	٤٥ - ٦٢	أخبار المحافظة	١ - ٤٤
		٦٣ - ٨٠	مع القانون	١٠١ - ١٠٥
		٨١ - ٨٥	المكتبة	١٠٦ - ١٠٩
		٨٦ - ٩٦	الإنجازات	١١٠ - ١١٢
		٩٧ - ١٠٠	نظم معلومات	١١٣ - ١١٣
			الإعلام	١١٤ - ١١٤
			متابعة الدعم الميداني	١١٥ - ١١٥
أبريل	قطاع مياه الشرب والصرف لصحي قطاع الكهرباء قطاع التليفونات	٤٦ - ٥٥	أخبار المحافظة	١ - ٤٥
		٥٦ - ٥٩	مع القانون	٦٥ - ٦٩
		٦٠ - ٦٤	المكتبة	٧٠ - ٧٣
			الإنجازات	٧٤ - ٧٦
			نظم معلومات	٧٧ - ٧٧
			الإعلام	٧٨ - ٧٨
			متابعة الدعم الميداني	٧٩ - ٧٩
مايو	قطاع الطرق والنقل قطاع الإسكان والمجتمعات العمرانية قطاع المناطق العشوائية	٦١ - ٦٥	أخبار المحافظة	١ - ٦٠
		٦٦ - ٧١	مع القانون	٨٣ - ٨٧
		٧٢ - ٨٢	المكتبة	٨٨ - ٩١
			الإنجازات	٩٢ - ٩٤
			نظم معلومات	٩٥ - ٩٥
			الإعلام	٩٦ - ٩٧
			متابعة الدعم الميداني	٩٨ - ٩٨
يونيو	قطاع أملاك الدولة قطاع الأوقاف قطاع الإطفاء حالة دعم قرار	٤١ - ٤٣	أخبار المحافظة	١ - ٤٠
		٤٤ - ٥٠	مع القانون	٦٨ - ٧١
		٥١ - ٥٤	المكتبة	٧٢ - ٧٥
		٥٥ - ٦٧	الإنجازات	٧٦ - ٧٨
			نظم معلومات	٧٩ - ٧٩
			الإعلام	٨٠ - ٨١
			متابعة الدعم الميداني	٨٢ - ٨٢

(تابع) فهرس للبيانات والموضوعات التي تم إصدارها خلال العام ٢٠١٨



الصفحة	الموضوعات	الصفحة	البيانات	الشهر
٤٠ — ١ ٦١ — ٥٨ ٦٥ — ٦٢ ٦٨ — ٦٦ ٦٩ — ٦٩ ٧٠ — ٧٠ ٧١ — ٧١ ٧٢ — ٧٢	أخبار المحافظة مع القانون المكتبة الإنجازات نظم معلومات الإعلام متابعة الدعم الميداني تقييم النشرات	٤٧ — ٤١ ٥١ — ٤٨ ٥٧ — ٥٢	قطاع السكان والزيادة الطبيعية للسكان قطاع المشاركة السياسية قطاع البيئة	يوليو
٥٠ — ١ ٧٧ — ٧٤ ٨٠ — ٧٨ ٨٣ — ٨١ ٨٤ — ٨٤ ٨٦ — ٨٥ ٨٧ — ٨٧ ٨٨ — ٨٨	أخبار المحافظة مع القانون المكتبة الإنجازات نظم المعلومات الإعلام متابعة الدعم الميداني تقييم النشرات	٥٨ — ٥١ ٦٦ — ٥٩ ٦٩ — ٧٧ ٧٣ — ٧٠	قطاع التمويل والاستهلاك قطاع الإنتاج الحيواني والسمكي قطاع الطب البيطري قطاع البترول وشركات الغاز الطبيعي	أغسطس
١٤ — ١ ٣٥ — ٣٢ ٣٩ — ٣٦ ٤٢ — ٤٠ ٤٣ — ٤٣ ٤٤ — ٤٤ ٤٥ — ٤٥ ٤٦ — ٤٦	أخبار المحافظة مع القانون المكتبة الإنجازات نظم معلومات الإعلام متابعة الدعم الميداني تقييم النشرات	١٨ — ١٥ ١٩ — ١٩ ٢٧ — ٢٠ ٣١ — ٢٨	قطاع محو الأمية قطاع القراءة للجميع قطاع المعلومات والبرمجيات توقعات مستقبلية	سبتمبر
١٨ — ١ ٦١ — ٥٨ ٦٤ — ٦٢ ٦٨ — ٦٥ ٦٩ — ٦٩ ٧٠ — ٧٠ ٧١ — ٧١ ٧٢ — ٧٢	أخبار المحافظة مع القانون المكتبة الإنجازات نظم معلومات الإعلام متابعة الدعم الميداني تقييم النشرات	٢٤ — ١٩ ٤١ — ٢٥ ٥٧ — ٤٢	قطاع التنظيم والإدارة قطاع قوى عاملة وتشغيل الشباب قطاع شئون اجتماعية	أكتوبر
١٦ — ١ ٥٢ — ٤٩ ٥٥ — ٥٣ ٥٩ — ٥٦ ٦٠ — ٦٠ ٦١ — ٦١ ٦٢ — ٦٢ ٦٣ — ٦٣	أخبار المحافظة مع القانون المكتبة الإنجازات نظم معلومات الإعلام متابعة الدعم الميداني تقييم النشرات	٣٢ — ١٧ ٣٨ — ٣٣ ٤٥ — ٣٩ ٤٨ — ٤٦	قطاع التعليم العام (نتائج الامتحانات) قطاع التعليم الأزهرى (نتائج الامتحانات) قطاع شباب ورياضة قطاع الثقافة	نوفمبر
٢٢ — ١ ٦٢ — ٥٩ ٦٥ — ٦٣ ٦٩ — ٦٦ ٧٠ — ٧٠ ٧١ — ٧١ ٧٢ — ٧٢ ٧٣ — ٧٣ ٧٥ — ٧٤	أخبار المحافظة مع القانون المكتبة الإنجازات نظم معلومات الإعلام متابعة الدعم الميداني تقييم النشرات الفهرس العام	٣٣ — ٢٢ ٣٦ — ٣٤ ٤١ — ٣٧ ٥٨ — ٤٢	قطاع زراعة (إنتاج نباتي) قطاع الري والصرف قطاع السياحة حالة دعم قرار	ديسمبر

إدارة دعم اتخاذ القرار
الأستاذ/ ايهاب بسيوني
مدير الإدارة
الأستاذة / مروة الشربيني

إدارة النشر
الأستاذ / على شحاتة
مدير الإدارة
الأستاذة / مروة نبيل

إدارة الإحصاء
الأستاذ / ياسر الرفاعي
مدير الإدارة
الأستاذ / محمد السمبكاني
الأستاذ / سامي النشار
الأستاذة / شرين الحسيني

إدارة المكتبة
الأستاذة / هايدى النماس
مديرة الإدارة
الأستاذة / إيمان الباز

إدارة الحاسب
الأستاذة / ماجدة الشامي
مديرة الإدارة
الأستاذ / عادل الطنطاوي

وحدة معلومات التنمية المحلية
الأستاذة / مروة نبيل - مديرة الوحدة

الأستاذ / سارة بدوي
الأستاذة / انجي المنصوري
الأستاذة / بسام انور
الأستاذة / ايمان صالح
الأستاذة / رشا حافظ
الأستاذة / مى ابو الخير
الأستاذة / هبه الحسيني
الأستاذة / منى الجمال

بالتعاون مع
إدارة الاعلام
في أخبار المحافظة

الى اللقاء فى العدد القادم

